



# Statistischer Bericht



## Strafvollzug im Freistaat Sachsen

2012

B VI 6 – j/12

# Zeichenerklärung

- Nichts vorhanden (genau Null)
- 0 weniger als die Hälfte von 1 in der letzten besetzten Stelle, jedoch mehr als nichts
- ... Angabe fällt später an
- / Zahlenwert nicht sicher genug
- . Zahlenwert unbekannt oder geheim zu halten
- x Tabellenfach gesperrt, weil Aussage nicht sinnvoll
- () Aussagewert ist eingeschränkt
- p vorläufige Zahl
- r berichtigte Zahl
- s geschätzte Zahl

## Inhalt

	<b>Seite</b>
Vorbemerkungen	3
Erläuterungen	4
Ergebnisdarstellung	6
<b>Tabellen</b>	
1. Belegungsfähigkeit, Belegung und Auslastung der Justizvollzugsanstalten am 31. März 2012	8
2. Gefangene, Sicherungsverwahrte und vorübergehend Abwesende der Justizvollzugsanstalten am 31. März 2012 nach Art des Vollzugs	9
3. Zugänge und Abgänge 2011 und I. Quartal 2012	10
4. Gefangene in Untersuchungshaft am 31. März 2012 nach Alter und Geschlecht	11
5. Gefangene mit sonstiger Freiheitsentziehung am 31. März 2012 nach Art der Freiheitsentziehung und Geschlecht	12
6. Strafgefangene am 31. März 2012 nach Art des Vollzugs und Geschlecht	13
7. Strafgefangene am 31. März 2012 nach Straftatengruppen, Geschlecht und Personengruppen	14
8. Strafgefangene je 100 000 Einwohner der gleichen Personengruppe am 31. März 2012 nach Straftatengruppen, Geschlecht und Personengruppen	15
9. Strafgefangene am 31. März 2012 nach Straftatengruppen, Art des Strafvollzugs, Geschlecht und Altersgruppen	16
10. Ausländische Strafgefangene am 31. März 2012 nach Straftatengruppen, Art des Strafvollzugs und Altersgruppen	18
11. Strafgefangene am 31. März 2012 nach Straftaten bzw. Straftatengruppen, Art des Strafvollzugs und Altersgruppen	20
12. Strafgefangene am 31. März 2012 nach demographischen Merkmalen, Art des Strafvollzugs und Altersgruppen	48
13. Strafgefangene am 31. März 2012 nach Altersgruppen und Dauer des voraussichtlichen Vollzugs	49
14. Vorbestrafte im Strafvollzug am 31. März 2012 nach Art und Häufigkeit der Vorstrafen, Art des Strafvollzugs und Altersgruppen	50
15. Strafgefangene im geschlossenen und offenen Vollzug am 31. März 2012 nach Art des Strafvollzugs, Altersgruppen und Geschlecht	51
16. Belegungsfähigkeit, Belegung und Auslastung der Justizvollzugsanstalten jeweils am 31. März 2003 bis 2012 nach Geschlecht	52
17. Gefangene und Sicherungsverwahrte jeweils am 31. März 2003 bis 2012 nach Art des Vollzugs und Geschlecht	53
18. Gefangene jeweils am 31. März 2003 bis 2012 im Untersuchungshaftvollzug nach Altersgruppen	54

	<b>Seite</b>
19. Strafgefangene jeweils am 31. März 2003 bis 2012 nach Art des Vollzugs und Geschlecht	55
20. Deutsche und ausländische Strafgefangene jeweils am 31. März 2003 bis 2012	56
21. Vorbestrafte Strafgefangene jeweils am 31. März 2003 bis 2012 nach Häufigkeit der Vorstrafen	56
22. Strafgefangene in den Justizvollzugsanstalten jeweils am 31. März 2003 bis 2012 nach Art des Vollzuges und der Vollzugsdauer	56
23. Strafgefangene jeweils am 31. März 2003 bis 2012 nach Art des Strafvollzugs	57
24. Strafgefangene jeweils am 31. März 2003 bis 2012 nach Personengruppen und Geschlecht	58
25. Strafgefangene je 100 000 Einwohner der gleichen Personengruppe jeweils am 31. März 2003 bis 2012 nach Personengruppen und Geschlecht	59
26. Deutsche und ausländische Strafgefangene jeweils am 31. März 2003 bis 2012 nach Art des Vollzugs und Altersgruppen	60
27. Deutsche und ausländische Strafgefangene jeweils am 31. März 2003 bis 2012 nach Art des Vollzugs und Altersgruppen (in Prozent)	61
28. Strafgefangene jeweils am 31. März 2003 bis 2012 nach Straftatengruppen und Geschlecht	62
29. Strafgefangene jeweils am 31. März 2003 bis 2012 nach Straftatengruppen und Geschlecht (in Prozent)	64
30. Ausländische Strafgefangene jeweils am 31. März 2003 bis 2012 nach Straftatengruppen und Geschlecht	66
31. Ausländische Strafgefangene jeweils am 31. März 2003 bis 2012 nach Straftatengruppen und Geschlecht (in Prozent)	68

### **Abbildungen**

Abb. 1 Belegungsfähigkeit und Belegung der Justizvollzugsanstalten jeweils am 31. März 2003 bis 2012	70
Abb. 2 Gefangene und Sicherungsverwahrte in den Justizvollzugsanstalten am 31. März 2012 nach Art des Vollzugs (in Prozent)	70
Abb. 3 Gefangene und Sicherungsverwahrte in den Justizvollzugsanstalten jeweils am 31. März 2003 bis 2012 nach Art des Vollzuges	71
Abb. 4 Strafgefangene am 31. März 2012	72
Abb. 5 Deutsche und ausländische Strafgefangene jeweils am 31. März 2003 bis 2012	73
Abb. 6 Vorbestrafte Strafgefangene jeweils am 31. März 2003 bis 2012 nach Häufigkeit der Vorstrafen	73

## Vorbemerkungen

Die bundeseinheitlich durchgeführte Justizvollzugsstatistik ist eine koordinierte Länderstatistik. Sie bildet innerhalb der amtlichen Statistik neben der Gerichtlichen Strafverfolgungsstatistik und der Polizeilichen Kriminalstatistik eine der wichtigsten Grundlagen zur Beurteilung der Kriminalitätsslage.

Die Justizvollzugsstatistik gibt zum einen Auskunft über die Struktur der Justizvollzugsanstalten des Landes, deren Belegkapazität, die tatsächliche Belegung und über die Art des Vollzugs, einschließlich Untersuchungs- und Abschiebungshaft. Zum anderen enthält sie Angaben über die am Stichtag einsitzenden Strafgefangenen und Sicherungsverwahrten nach Alter, Geschlecht, Familienstand, Staatsangehörigkeit, Wohnsitz, Straftat, Dauer der Strafen, Art des Vollzugs und Häufigkeit der Vorstrafen.

Die Justizvollzugsstatistik gliedert sich in zwei Erhebungen:

- monatliche Erhebung über den Bestand und die Bewegung der Gefangenen
- jährliche Stichtagserhebung am 31. März von demographischen und kriminologischen Merkmalen der Strafgefangenen und Sicherungsverwahrten.

Grundlage für diese Erhebungen sind die Nachweisungen aus den Buchwerken der Justizvollzugsanstalten. Monatlich werden aus diesen Buchwerken Angaben zur tatsächlichen Auslastung und zur Gefangenenbewegung, getrennt für Frauen und Männer im offenen, geschlossenen sowie im Vollzug in freier Form, übernommen. Dabei wird der Gefangenenbestand am Monatsende um 24 Uhr gezählt. Nicht einbezogen werden die vorübergehend Abwesenden. Gemäß Vollzugsgeschäftsordnung besteht für den Leiter der Vollzugsgeschäftsstelle Auskunftspflicht.

Am 31. März eines jeden Jahres wird eine Stichtagserhebung über demographische und kriminologische Merkmale der Strafgefangenen und Sicherungsverwahrten durchgeführt. Dabei werden die Gefangenen und Verwahrten um 24 Uhr sowie, im Gegensatz zur monatlichen Erhebung des Gefangenenbestandes, die zu diesem Zeitpunkt vorübergehend Abwesenden gezählt. Von Untersuchungsgefangenen, zu Strafarrest Verurteilten, Abschiebungsgefangenen und Personen mit einer anderen Art der Freiheitsentziehung werden keine näheren Angaben zur Person bzw. Straftat erhoben.

In der Stichtagserhebung wird bei mehreren Straftaten diejenige erfasst, die vom Gesetz mit der schwersten Strafe bedroht ist. Zur Sicherung der Vergleichbarkeit mit der gerichtlichen Strafverfolgungsstatistik wird in der Strafvollzugsstatistik ein abgestimmtes Straftatenverzeichnis verwendet.

Die Maßnahme "Sicherungsverwahrung" wurde in den neuen Bundesländern auf Grund des Einigungsvertrages vor dem 1. August 1995 nicht angewandt. Bis zum Zeitpunkt der Stichtagserhebung 2004 gab es in den sächsischen Justizvollzugsanstalten noch keine Sicherungsverwahrten.

Es ist zu beachten, dass auf Grund einer Verwaltungsvereinbarung zwischen dem Freistaat Sachsen, dem Freistaat Thüringen und dem Land Sachsen-Anhalt von Anfang 2004 auch alle weiblichen Gefangenen aus Thüringen und Sachsen-Anhalt in den sächsischen Justizvollzugsanstalten untergebracht sind.

Im vorliegenden Bericht werden die Ergebnisse des Strafvollzugs am 31. März dargestellt.

Der Freistaat Sachsen verfügte über zehn Justizvollzugsanstalten.

Am 31. März 2012 standen insgesamt 3 785 Haftplätze zur Verfügung. In die Stichtagserhebung sind folgende zehn Vollzugsanstalten einbezogen:

Justizvollzugsanstalt	Belegungsfähigkeit am 31. März 2012
Bautzen	302
Chemnitz	240
Dresden	805
Görlitz	209
Leipzig mit Krankenhaus	516
Regis-Breitingen	363
Torgau	382
Waldheim	408
Zeithain	395
Zwickau	165

### Rechtsgrundlage

Die Strafvollzugsstatistik ist eine der Rechtspflegestatistiken, die auf Beschlüsse der Justizministerkonferenz zur Erstellung bundeseinheitlicher Ergebnisse zurückgehen.

- Regelung über die „Strafvollzugsstatistik, hier: Stichtagserhebung zum 31. März des Jahres (NR. 74 VGO)“ gemäß Justizministerialschreiben vom 29. Januar 1998 (nicht veröffentlicht), zuletzt verlängert durch Verwaltungsvorschrift vom 27. November 2003 (SächsABl. S. 1160),

- Erlass des Sächsischen Staatsministeriums der Justiz über die Übernahme der bundeseinheitlichen Verwaltungsvorschriften im Bereich des Justizvollzuges, hier: Vollzugsgeschäftsordnung Band I und Band II (VGO) vom 29. April 1991 (nicht veröffentlicht), zuletzt verlängert durch Verwaltungsvorschrift vom 22. November 2001 (SächsABl. S. 1220),

- Vollzugsgeschäftsordnung (VGO), Nr. 73 vom 1. Juli 1965

- Gesetz über die Statistik für Bundeszwecke (Bundesstatistikgesetz-BStatG) vom 22. Januar 1987 (BGBl. I S. 462, 565), zuletzt geändert durch Art. 3 des Gesetzes vom 7. September 2007 (BGBl. I S. 2246),

- Sächsisches Statistikgesetz (SächsStatG) vom 17. Mai 1993 (SächsGVBl. S. 453), zuletzt geändert durch Art. 13 des Gesetzes vom 6. Juni 2002 (SächsGVBl. S. 168)

## Erläuterungen

### Gefangener

Gefangene sind Personen, denen auf Grund eines förmlichen Gesetzes unter Beachtung vorgeschriebener Formen durch richterliche Anordnung die Freiheit entzogen ist und die sich in einer Justizvollzugsanstalt befinden. Sie sind Untersuchungsgefangene, Strafgefangene, im Rahmen eines Auslieferungs-, Durchlieferungs- bzw. Abschiebungsverfahren zugeführte Gefangene oder Zivilhaftgefangene.

### Strafgefangene

Personen, die rechtskräftig zu einer Freiheitsstrafe bzw. Jugendstrafe verurteilt worden sind und sich zu deren Verbüßung in einer Justizvollzugsanstalt befinden.

### Jugendstrafgefangene

Personen, die rechtskräftig zu einer Jugendstrafe verurteilt worden sind und sich zu deren Verbüßung in einer Justizvollzugsanstalt befinden.

### Justizvollzugsanstalten

Justizvollzugsanstalten sind die unter einer hauptamtlichen Leitung (Anstaltsleiterin/Anstaltsleiter) stehenden Vollzugsbehörden als untere selbständige Verwaltungseinheit im Bereich des Strafvollzuges. Es werden in den Justizvollzugsanstalten die Untersuchungshaft, Freiheitsstrafe, Jugendstrafe, Sicherungsverwahrung, Zivil-, Auslieferungs-, Durchlieferungs- oder Abschiebungshaft vollzogen.

### Auslastung

Die Auslastung der Justizvollzugsanstalten wird durch das prozentuale Verhältnis der tatsächlichen Belegung zur Belegungsfähigkeit ermittelt. Eine Quote von über 100 Prozent kann zustande kommen, wenn z. B. die einzelnen Hafträume überbelegt werden.

### Unterbringung der Gefangenen

Unterbringung der Gefangenen bezeichnet die Form der Unterkunft in den jeweiligen Vollzugsanstalten auf Grund der gesetzlichen Regelung. Das Strafvollzugsgesetz (§§ 17, 18) orientiert sich hierbei an den üblichen Verhältnissen in der Gesellschaft (Angleichungsgrundsatz) und sieht im Grundsatz für die Unterbringung des Gefangenen während der Ruhezeit Einzelhafträume vor. Auf Grund der baulichen Situation und der hohen Zahl der Gefangenen ist diese Forderung in Sachsen nicht erfüllbar.

### Geschlossener Vollzug

Anstalten des geschlossenen Vollzuges sind gekennzeichnet durch bauliche und technische Sicherungsvorkehrungen, insbesondere Umfassungsmauer, Fenstergitter, besonders gesicherte Türen, um eine sichere Unterbringung der Gefangenen zu gewährleisten. Die Gefangenen sind grundsätzlich ständig und unmittelbar zu beaufsichtigen, sobald sie ihren Haftraum verlassen und sich

innerhalb der Anstalt bewegen. In Anstalten des geschlossenen Vollzuges sind alle Gefangenen unterzubringen, die für eine Unterbringung in Anstalten des offenen Vollzuges nicht geeignet sind.

### Offener Vollzug

Er hat keine oder nur verminderte Vorkehrungen gegen Entweichungen. Gemäß § 10 StVollzG sind Gefangene mit ihrer Zustimmung im offenen Vollzug unterzubringen, wenn sie den besonderen Anforderungen genügen, z. B. Mitarbeitsbereitschaft zeigen oder offen sind für pädagogische Bemühungen und wenn nicht zu befürchten ist, dass sie sich dem Vollzug der Freiheitsstrafe entziehen oder die Möglichkeiten des offenen Vollzuges zur Begehung von Straftaten missbrauchen. Das Leben im offenen Vollzug ist den allgemeinen Lebensverhältnissen weit stärker angeglichen als im geschlossenen Vollzug. Die Gefahr schädlicher Beeinflussung durch Mitgefangene ist hier wesentlich geringer. Der offene Vollzug ist in besonderer Weise dazu geeignet, den Übergang des Gefangenen in die Freiheit zu erleichtern, z. B. durch Arbeit außerhalb der Anstalt.

### Vollzug in freier Form

Vollzug in freier Form ist eine in Deutschland neue Alternative innerhalb des Jugendstrafvollzuges. Sie ähnelt dem offenen Vollzug, indem auch hier die Sicherungsvorkehrungen erheblich reduziert sind. Sie unterscheidet sich vom offenen wie vom geschlossenen Vollzug dadurch, dass der Vollzug nicht in einer Vollzugsanstalt stattfindet, sondern in Einrichtungen von dafür besonders zugelassenen freien Trägern der Jugendhilfe.

### Vorübergehende Abwesenheit

Vorübergehende Abwesenheit liegt für die Dauer einer Überstellung, eines Aufenthaltes in einem Krankenhaus außerhalb des Vollzuges sowie einesurlaubes und einer befristeten Unterbrechung vor.

### Zugang und Abgang

Die Zahlen über Zu- und Abgänge enthalten neben Strafankünften und -beendigungen oder bedingten Entlassungen auch sämtliche Wechsel einer Person von einer Haft- bzw. Strafart in eine andere, auch Verlegung zwischen den Anstalten.

### Jugendlicher

Nach dem Jugendstrafrecht ist Jugendlicher, wer zur Zeit der Tat 14, aber noch nicht 18 Jahre alt ist. Auf diesen Personenkreis wird Jugendstrafrecht angewandt.

### **Heranwachsender**

Heranwachsender ist, wer zum Zeitpunkt der Tat 18, aber noch nicht 21 Jahre alt ist. Wenn die Gesamtwürdigung der Persönlichkeit des Täters bei Berücksichtigung der Umfeldbedingungen ergibt, dass er zur Zeit der Tat nach seiner sittlichen und geistigen Entwicklung noch einem Jugendlichen gleichstand oder es sich nach der Art, den Umständen oder den Beweggründen der Tat um eine Jugendverfehlung handelt, ist die Anwendung des Jugendstrafrechts auf Heranwachsende möglich.

### **Erwachsener**

Als Erwachsener wird nach dem allgemeinen Strafrecht verurteilt, wer zum Tatzeitpunkt 21 Jahre oder älter ist.

### **Ausländer**

Ausländer ist jeder, der nicht Deutscher ist, also auch der Staatenlose.

### **Untersuchungshaft**

Untersuchungshaft ist die aufgrund eines richterlichen Haftbefehls durchgeführte Inhaftierung des Beschuldigten in einer besonderen Abteilung der Justizvollzugsanstalt, um die Durchführung eines geordneten Strafverfahrens zu gewährleisten und die spätere Vollstreckung einer Freiheitsentziehung sicherzustellen. Zuständig zur Anordnung der erforderlichen Vollzugsmaßnahmen ist der Richter.

### **Freiheitsstrafe**

Freiheitsstrafe ist eine Strafe nach allgemeinem Strafrecht. Diese Strafe ist eine zeitige Freiheitsstrafe, sofern die Strafvorschriften nicht lebenslange Freiheitsstrafe androhen (§ 38 Abs. 1 StGB). Höchstmaß der zeitigen Freiheitsstrafe ist 15 Jahre, das Mindestmaß ein Monat (§ 38 Abs. 2 StGB).

### **Ersatzfreiheitsstrafe**

Ersatzfreiheitsstrafe wird vollzogen, wenn die Geldstrafe nicht geleistet wird bzw. nicht geleistet werden kann. Einem Tagessatz der Geldstrafe entspricht 1 Tag Ersatzfreiheitsstrafe. Der Verurteilte kann die Freiheitsstrafe durch unentgeltliche Arbeit abwenden ("Schwitzen statt sitzen").

### **Jugendstrafe**

Jugendstrafe ist Freiheitsentzug in einer Jugendstrafanstalt. Der Richter verhängt Jugendstrafe, wenn wegen schädlicher Neigungen des Jugendlichen, die in der Tat hervorgegangen sind, Erziehungsmaßregeln oder Zuchtmittel zur Erziehung nicht ausreichen oder wenn wegen der Schwere der Schuld Strafe erforderlich ist. Das Mindestmaß der Jugendstrafe beträgt sechs Monate, das Höchstmaß fünf Jahre. Handelt es sich bei der Tat um ein Verbrechen, für das nach allgemeinem Strafrecht eine Freiheitsstrafe von mehr als zehn Jahren angedroht ist, so ist das Höchstmaß zehn Jahre (§ 18 JGG).

### **Sicherungsverwahrung**

Sicherungsverwahrung ist eine zusätzliche Maßregel bei gemeingefährlichen Hangtätern (§ 61 StGB), d. h. der Straftäter gelangt auch nach Strafverbüßung erst dann in Freiheit, wenn keine Gefahr erheblicher Straftaten mehr besteht. Die Unterbringung, der Vorbehalt der Unterbringung und die nachträgliche Anordnung der Unterbringung in der Sicherungsverwahrung sind in § 66, § 66a und § 66b StGB geregelt.

### **Sonstige Freiheitsentziehung**

Sie beinhaltet Strafarrrest, Überstellungen, Auslieferungs-, Durchlieferungs-, Abschiebungs- oder Zivilhaft.

### **Strafarrrest**

Strafarrrest ist die im Wehrstrafgesetz gegen Soldaten und militärische Vorgesetzte, die nicht Soldaten sind, angeordnete mildeste Freiheitsstrafe. Er wird wegen militärischer Straftaten verhängt und kann bei nichtmilitärischen Taten von Soldaten an die Stelle einer Freiheitsstrafe von weniger als sechs Monaten treten. Die Dauer des Strafarrrestes beträgt zwei bis sechs Monate (§§ 9, 12 WStG).

### **Abschiebungshaft**

Abschiebungshaft ist die Inhaftierung eines Ausländers zur Vorbereitung der Ausweisung bzw. zur Sicherung der Ausweisung. Sie wird im Wege der Amtshilfe für die Ausländerbehörde in ausgewählten Justizvollzugsanstalten vollzogen.

### **Vollzug von Freiheitsstrafe**

Freiheitsstrafe wird an rechtskräftig nach allgemeinem Strafrecht Verurteilten in Justizvollzugsanstalten vollzogen. Statistisch erfasst werden auch nach Jugendstrafrecht Verurteilte, die gemäß § 92 JGG aus dem Jugendstrafvollzug ausgenommen sind.

### **Vollzug von Jugendstrafe**

Jugendstrafe wird in Jugendstrafanstalten vollzogen. An einem Verurteilten, der das 18. Lebensjahr vollendet hat und sich nicht für den Jugendstrafvollzug eignet, braucht die Strafe nicht in der Jugendanstalt vollzogen werden. Jugendstrafe, die nicht in der Jugendanstalt vollzogen wird, wird nach den Vorschriften des Strafvollzugs für Erwachsene vollzogen und auch dort statistisch erfasst. Hat der Verurteilte das 24. Lebensjahr vollendet, so soll die Jugendstrafe nach den Vorschriften des Strafvollzugs für Erwachsene vollzogen werden. Über die Ausnahme vom Jugendstrafvollzug entscheidet der Vollstreckungsleiter (Jugendrichter). Außerdem dürfen in der Jugendstrafanstalt an Verurteilten, die das 24. Lebensjahr noch nicht vollendet haben und sich für den Jugendstrafvollzug eignen, auch Freiheitsstrafen vollzogen werden, die nach allgemeinem Strafrecht verhängt worden sind (§ 114 JGG).

## Abkürzungen

StGB	- Strafgesetzbuch
BtMG	- Gesetz über den Verkehr mit Betäubungsmitteln
JGG	- Jugendgerichtsgesetz
JVA	- Justizvollzugsanstalt
KH	- Krankenhaus
StVollzG-	Strafvollzugsgesetz
WStG	- Wehrstrafgesetz

## Ergebnisdarstellung

Am 31. März 2012 saßen in den zehn sächsischen Justizvollzugsanstalten insgesamt 3 538 Personen ein. Damit kam in Sachsen auf 1 000 Einwohner ein Gefangener. Nicht einbezogen sind 116 vorübergehend abwesende Gefangene. Die Zahl der Gefangenen in Sachsen sank 2012 im Vergleich zum Stichtag des Vorjahres um 17 Personen bzw. 0,5 Prozent.

Insgesamt 3 212 Männer und 326 Frauen befanden sich zum Stichtag in den Vollzugsanstalten. Die Zahl der männlichen Gefangenen verringerte sich im Vergleich zum Vorjahr um 13 Gefangene bzw. 0,4 Prozent und die Zahl der inhaftierten Frauen um 4 Personen bzw. 1,2 Prozent. Der Frauenanteil betrug 9,2 Prozent. Ohne die 142 weiblichen Gefangenen aus Thüringen und Sachsen-Anhalt betrug er 5,4 Prozent.

Ende März 2012 standen in den sächsischen Justizvollzugsanstalten insgesamt 3 785 Haftplätze zur Verfügung, davon 3 453 im geschlossenen Vollzug, 325 Plätze im offenen und 7 im Vollzug in freier Form. Mehr als die Hälfte der vorhandenen Haftplätze (2 561) war für eine Einzelunterbringung, die anderen (1 224 Plätze) für eine gemeinsame Unterbringung in größeren Hafträumen der Anstalten eingerichtet.

3 347 Gefangene (95 Prozent) verbüßten am 31. März 2012 ihre Strafe im geschlossenen Vollzug. 187 Straftäter waren im offenen Vollzug und 7 im Vollzug in freier Form untergebracht. Bezogen auf die 3 019 einsitzenden Strafgefangenen saßen 6,4 Prozent der Gefangenen in Sachsen im offenen Vollzug ein, wobei der Vollzug in freier Form ein Teil davon ist.

Die Justizvollzugsanstalt Dresden wies mit 825 Straftätern Ende März 2012 die höchste Gefangenenzahl nach, gefolgt von der JVA Leipzig mit 492 Gefangenen und Waldheim und Torgau mit je 362. Zu den größeren Anstalten gehören auch die JVA Regis-Breitingen und Bautzen (302 bzw. 236 Gefangene). Die JVA Chemnitz besaß die größte Abteilung des offenen Vollzugs mit 48 Insassen.

Über vier Fünftel der Untersuchungsgefangenen (82 Prozent bzw. 439 Personen) waren in den Strafanstalten Dresden, Leipzig und Zwickau untergebracht. Die meisten Jugendstrafgefangenen (298 Personen) verbüßten ihre Strafe in der JVA Regis-Breitingen. Gefangene Frauen saßen in den Strafanstalten Chemnitz, Dresden und Leipzig ein (231, 87 bzw. 8 weibliche Gefangene).

In den Strafanstalten befanden sich ohne vorübergehend Abwesende zum Stichtag 2012 insgesamt 2 903 Strafgefangene,

521 Untersuchungsgefangene, 113 Gefangene in sonstiger Freiheitsentziehung und 1 Sicherungsverwahrter.

287 Strafgefangene verbüßten eine Ersatzfreiheitsstrafe, 20 Personen bzw. 7 Prozent mehr als im Vorjahr. Die Zahl der Personen in Untersuchungshaft nahm im Vergleich zum Vorjahr um 63 bzw. 14 Prozent zu. Im sonstigen Freiheitsentzug erhöhte sich die Zahl der Gefangenen um 8 Personen bzw. 8 Prozent. Die Zahl der Abschiebungsgefangenen verringerte sich gegenüber dem Vorjahr und zwar um 4 Personen auf 23 Gefangene.

Einschließlich der 116 vorübergehend Abwesenden waren am 31. März 2012 insgesamt 3 019 Strafgefangene inhaftiert.

Das waren 29 Personen bzw. 1 Prozent weniger als im Jahr zuvor.

2 660 Straftäter verbüßten eine Freiheitsstrafe nach allgemeinem Strafrecht und 359 Straffällige eine Jugendstrafe. Die Zahl der Gefangenen im Erwachsenenstrafvollzug verringerte sich gegenüber dem Vorjahr um 11 Personen bzw. 0,4 Prozent und die im Jugendstrafvollzug um 18 Personen bzw. 4,8 Prozent. Nach wie vor liegt der Anteil der Jugendstrafgefangenen in den sächsischen Justizvollzugsanstalten bezogen auf die Gesamtzahl der Strafgefangenen mit 12 Prozent über den 2011 bundesweit registrierten Anteil von 10 Prozent.

Die Differenzierung der Strafgefangenen 2012 nach dem Alter ergab, dass knapp die Hälfte (1 415 Personen bzw. 47 Prozent) noch keine 30 Jahre alt war. Das lag über dem Bundesdurchschnitt (2011) von 38 Prozent. 886 Personen bzw. 29 Prozent aller Strafgefangenen befanden sich im Alter zwischen 30 und 40 Jahren bzw. (718 Personen) waren 40 Jahre und älter.

Zu einer Haftstrafe mit einer voraussichtlichen Vollzugsdauer von maximal einem Jahr waren 48 Prozent der Strafgefangenen (1 439 Personen) verurteilt. 1 258 Personen bzw. 42 Prozent verbüßten eine Strafe von mehr als einem bis zu fünf Jahren und 322 Straffällige bzw. 11 Prozent von mehr als fünf Jahren. Von ihnen waren 93 Personen zu einer lebenslangen Freiheitsstrafe verurteilt.

Knapp drei Viertel der Strafgefangenen (2 238 Personen) war vorbestraft und mehr als die Hälfte (1 783 Gefangene) hatte schon zwei oder mehr Vorstrafen, 29 Prozent (888 Gefangene) hatte mehr als fünf Vorstrafen. Zum Zeitpunkt der Erhebung waren 351 Strafgefangene ausländische Staatsbürger. Die Zahl der inhaftierten Ausländer stieg im Vergleich zu 2011 um 9 Personen bzw. knapp 3 Prozent. Der Ausländeranteil an allen Strafgefangenen nahm im Vergleich zum Vorjahr um 0,4 Prozentpunkte auf 11,6 Prozent zu. Er ist im Vergleich zum Bundesdurchschnitt mit 23 Prozent (2011) gering. Im Jugendstrafvollzug waren 16 und im Erwachsenenvollzug 335 Ausländer untergebracht.

Die häufigste Ursache für den Vollzug von Jugend- und Freiheitsstrafe war nach wie vor die Verurteilung wegen



anderer Straftaten gegen die Person (außerhalb des Straßenverkehrs). Knapp ein Viertel der Strafgefangenen (24 Prozent bzw. 736 Personen) wurde auf Grund dieser Straftaten inhaftiert. 202 Strafgefangene (7 Prozent) verbüßten eine Freiheits- oder Jugendstrafe wegen Straftaten gegen das Leben, darunter 122 Personen (4 Prozent) wegen Mordes.

685 Strafgefangene befanden sich wegen Diebstahl und Unterschlagung in den Vollzugsanstalten. Der Anteil der Gefangenen dieser Straftatengruppe betrug 23 Prozent .

Bei 453 Strafgefangenen lagen Schuldsprüche wegen anderer Vermögens- und Eigentumsdelikte vor. Das waren 6 Gefangene mehr als im Jahr zuvor. Der Anteil dieser Tätergruppe hat sich 2012 um 0,3 Prozentpunkte auf 15,0 Prozent erhöht. Raub und Erpressung sowie räuberischer Angriff auf Kraftfahrer waren im Berichtszeitraum für jeden siebenten Strafgefangenen (2012: 13,6 Prozent bzw. 411 Personen) der Anlass zur Verurteilung.

Die Zahl der Gefangenen wegen Straftaten nach dem Betäubungsmittelgesetz verringerte sich gegenüber dem Vorjahr um 12 Personen bzw. 4 Prozent auf 279 Personen. Der Anteil dieser einsitzenden Tätergruppe in Sachsen ist mit 9,2 Prozent gegenüber dem im Jahr 2011 registrierten Bundesdurchschnitt von 15 Prozent noch gering.

Wegen Straftaten gegen die sexuelle Selbstbestimmung verbüßten 200 Straftäter ihre Haftstrafe, 14 weniger als ein Jahr zuvor. Damit blieb 2012 der Anteil der Gefangenen wegen Sexualdelikten gegenüber dem Vorjahr mit knapp 7 Prozent nahezu gleich. Sachsen liegt bei dieser Straftatengruppe im bundesdeutschen Durchschnittsniveau (2011: 7 Prozent).

116 Strafgefangene waren wegen Straftaten im Straßenverkehr inhaftiert. Das waren 3,8 Prozent aller Strafgefangenen. Nach neun Jahren rückläufiger Entwicklung ist 2010 ein leichter Anstieg von 7 Personen bzw. 4,4 Prozent und ab 2011 wieder ein Rückgang zu verzeichnen.

# 1. Belegungsfähigkeit, Belegung<sup>1)</sup> und Auslastung der Justizvollzugsanstalten am 31. März 2012

Justizvollzugs- anstalt	Belegungsfähigkeit			Belegung			Auslastung in %
	ins- gesamt	davon in		ins- gesamt	davon in		
		Einzel- Unterbringung	gemeinsamer		Einzel- Unterbringung	gemeinsamer	
<b>Insgesamt</b>							
Bautzen	302	198	104	236	145	91	78,1
Chemnitz	240	197	43	236 <sup>2)</sup>	156	80	98,3
Dresden	805	659	146	825 <sup>3)</sup>	499	326	102,5
Görlitz	209	70	139	193	77	116	92,3
Leipzig mit KH	516	153	363	492 <sup>4)</sup>	138	354	95,3
Regis-Breitungen	363	271	92	302	241	61	83,2
Torgau	382	351	31	362	326	36	94,8
Waldheim	408	359	49	362	327	35	88,7
Zeithain	395	212	183	358	200	158	90,6
Zwickau	165	91	74	172	36	136	104,2
<b>Insgesamt</b>	<b>3 785</b>	<b>2 561</b>	<b>1 224</b>	<b>3 538</b>	<b>2 145</b>	<b>1 393</b>	<b>93,5</b>
<b>männlich</b>							
Bautzen	302	198	104	236	145	91	78,1
Chemnitz	15	-	15	5	5	-	33,3
Dresden	676	545	131	738	441	297	109,2
Görlitz	209	70	139	193	77	116	92,3
Leipzig mit KH	496	143	353	484	132	352	97,6
Regis-Breitungen	363	271	92	302	241	61	83,2
Torgau	382	351	31	362	326	36	94,8
Waldheim	408	359	49	362	327	35	88,7
Zeithain	395	212	183	358	200	158	90,6
Zwickau	165	91	74	172	36	136	104,2
<b>Zusammen</b>	<b>3 411</b>	<b>2 240</b>	<b>1 171</b>	<b>3 212</b>	<b>1 930</b>	<b>1 282</b>	<b>94,2</b>
<b>weiblich</b>							
Chemnitz	225	197	28	231	151	80	102,7
Dresden	129	114	15	87	58	29	67,4
Leipzig mit KH	20	10	10	8	6	2	40,0
<b>Zusammen</b>	<b>374</b>	<b>321</b>	<b>53</b>	<b>326</b>	<b>215</b>	<b>111</b>	<b>87,2</b>

1) ohne vorübergehend Abwesende

2) darunter 131 Gefangene von Thüringen und Sachsen-Anhalt

3) darunter 8 Gefangene von Thüringen und Sachsen-Anhalt

4) darunter 3 Gefangene von Thüringen

## 2. Gefangene, Sicherungsverwahrte und vorübergehend Abwesende der Justizvollzugsanstalten am 31. März 2012 nach Art des Vollzugs

Justizvollzugsanstalt	Insgesamt <sup>1)</sup>	Untersuchungshaftvollzug			Strafvollzug			Sicherungsverwahrung	Sonstige Freiheitsentziehung
		zusammen	Gefangene	vorübergehend Abwesende	zusammen	Gefangene	vorübergehend Abwesende		
<b>Insgesamt</b>									
Bautzen	236	3	3	-	241	230	11	x	3
Chemnitz	236	28	25	3	217	207	10	x	4
Dresden	825	190	188	2	613	592	21	x	45
Görlitz	193	66	61	5	128	127	1	x	5
Leipzig mit KH	492	159	158	1	301	290	11	x	44
Regis-Breitingen	302	2	2	-	312	300	12	x	-
Torgau	362	-	-	-	378	361	17	-	1
Waldheim	362	2	2	-	366	358	8	1	1
Zeithain	358	-	-	-	382	358	24	x	-
Zwickau	172	90	82	8	81	80	1	x	10
<b>Insgesamt</b>	<b>3 538</b>	<b>540</b>	<b>521</b>	<b>19</b>	<b>3 019</b>	<b>2 903</b>	<b>116</b>	<b>1</b>	<b>113</b>
<b>männlich</b>									
Bautzen	236	3	3	-	241	230	11	x	3
Chemnitz	5	-	-	-	8	5	3	x	-
Dresden	738	180	178	2	534	515	19	x	45
Görlitz	193	66	61	5	128	127	1	x	5
Leipzig mit KH	484	159	158	1	296	286	10	x	40
Regis-Breitingen	302	2	2	-	312	300	12	x	-
Torgau	362	-	-	-	378	361	17	-	1
Waldheim	362	2	2	-	366	358	8	1	1
Zeithain	358	-	-	-	382	358	24	x	-
Zwickau	172	90	82	8	81	80	1	x	10
<b>Zusammen</b>	<b>3 212</b>	<b>502</b>	<b>486</b>	<b>16</b>	<b>2 726</b>	<b>2 620</b>	<b>106</b>	<b>1</b>	<b>105</b>
<b>weiblich</b>									
Chemnitz	231	28	25	3	209	202	7	x	4
Dresden	87	10	10	-	79	77	2	x	-
Leipzig mit KH	8	-	-	-	5	4	1	x	4
<b>Zusammen</b>	<b>326</b>	<b>38</b>	<b>35</b>	<b>3</b>	<b>293</b>	<b>283</b>	<b>10</b>	<b>x</b>	<b>8</b>

1) ohne vorübergehend Abwesende

### 3. Zugänge und Abgänge 2011 und I. Quartal 2012

Jahr Quartal	Zugänge	Abgänge	Darunter Entlassung in die Freiheit	Davon		
				Ende der Strafe	Aussetzung des Strafrestes	Zurückstellung der Strafvoll- streckung nach § 35 BtMG
<b>Insgesamt</b>						
2011						
I. Quartal	7 965	7 689	1 142	943	163	36
II. Quartal	8 180	8 252	1 142	937	179	26
III. Quartal	8 138	8 178	1 133	885	210	38
IV. Quartal	7 900	8 040	1 200	943	212	45
<b>Insgesamt</b>	<b>32 183</b>	<b>32 159</b>	<b>4 617</b>	<b>3 708</b>	<b>764</b>	<b>145</b>
2012						
I. Quartal	9 063	8 832	1 137	923	179	35
<b>männlich</b>						
2011						
I. Quartal	7 230	7 001	1 014	833	150	31
II. Quartal	7 415	7 467	974	802	151	21
III. Quartal	7 400	7 451	985	768	186	31
IV. Quartal	7 159	7 279	1 036	816	180	40
<b>Zusammen</b>	<b>29 204</b>	<b>29 198</b>	<b>4 009</b>	<b>3 219</b>	<b>667</b>	<b>123</b>
2012						
I. Quartal	8 180	7 974	958	781	147	30
<b>weiblich</b>						
2011						
I. Quartal	735	688	128	110	13	5
II. Quartal	765	785	168	135	28	5
III. Quartal	738	727	148	117	24	7
IV. Quartal	741	761	164	127	32	5
<b>Zusammen</b>	<b>2 979</b>	<b>2 961</b>	<b>608</b>	<b>489</b>	<b>97</b>	<b>22</b>
2012						
I. Quartal	883	858	179	142	32	5

#### 4. Gefangene<sup>1)</sup> in Untersuchungshaft am 31. März 2012 nach Alter und Geschlecht

Justizvollzugsanstalt	Insgesamt	Davon im Alter von ... bis unter ... Jahren		
		14 - 18	18 - 21	21 und mehr
<b>Insgesamt</b>				
Bautzen	3	-	-	3
Chemnitz	25	2	-	23
Dresden	188	3	7	178
Görlitz	61	1	2	58
Leipzig mit KH	158	1	11	146
Regis-Breitingen	2	-	1	1
Torgau	-	-	-	-
Waldheim	2	-	-	2
Zeithain	-	-	-	-
Zwickau	82	1	5	76
<b>Insgesamt</b>	<b>521</b>	<b>8</b>	<b>26</b>	<b>487</b>
<b>männlich</b>				
Bautzen	3	-	-	3
Chemnitz	-	-	-	-
Dresden	178	3	6	169
Görlitz	61	1	2	58
Leipzig mit KH	158	1	11	146
Regis-Breitingen	2	-	1	1
Torgau	-	-	-	-
Waldheim	2	-	-	2
Zeithain	-	-	-	-
Zwickau	82	1	5	76
<b>Zusammen</b>	<b>486</b>	<b>6</b>	<b>25</b>	<b>455</b>
<b>weiblich</b>				
Chemnitz	25	2	-	23
Dresden	10	-	1	9
Leipzig mit KH	-	-	-	-
<b>Zusammen</b>	<b>35</b>	<b>2</b>	<b>1</b>	<b>32</b>

1) ohne vorübergehend Abwesende

### 5. Gefangene<sup>1)</sup> mit sonstiger Freiheitsentziehung am 31. März 2012 nach Art der Freiheitsentziehung und Geschlecht

Justizvollzugsanstalt	Insgesamt	Darunter Abschiebungshaft
<b>Insgesamt</b>		
Bautzen	3	-
Chemnitz	4	3
Dresden	45	20
Görlitz	5	-
Leipzig mit KH	44	-
Regis-Breitungen	-	-
Torgau	1	-
Waldheim	1	-
Zeithain	-	-
Zwickau	10	-
<b>Insgesamt</b>	<b>113</b>	<b>23</b>
<b>männlich</b>		
Bautzen	3	-
Chemnitz	-	-
Dresden	45	20
Görlitz	5	-
Leipzig mit KH	40	-
Regis-Breitungen	-	-
Torgau	1	-
Waldheim	1	-
Zeithain	-	-
Zwickau	10	-
<b>Zusammen</b>	<b>105</b>	<b>20</b>
<b>weiblich</b>		
Chemnitz	4	3
Dresden	-	-
Leipzig mit KH	4	-
<b>Zusammen</b>	<b>8</b>	<b>3</b>

1) ohne vorübergehend Abwesende

## 6. Strafgefangene<sup>1)</sup> am 31. März 2012 nach Art des Vollzugs und Geschlecht

Justizvollzugs- anstalt	Insgesamt	Jugend- strafe	Freiheitsstrafe			
			zusammen	darunter		
				Ersatz- freiheits- strafe	aus dem Jugend- strafvollzug ausge- nommen	in einer sozialthera- peutischen Anstalt
<b>Insgesamt</b>						
Bautzen	230	2	228	9	13	-
Chemnitz	207	38	169	37	3	-
Dresden	592	2	590	97	37	4
Görlitz	127	1	126	18	5	-
Leipzig mit KH	290	7	283	85	9	-
Regis-Breitungen	300	298 <sup>2)</sup>	2	-	-	-
Torgau	361	-	361	4	10	-
Waldheim	358	4	354	4	14	93
Zeithain	358	1	357	4	21	-
Zwickau	80	3	77	29	3	-
<b>Insgesamt</b>	<b>2 903</b>	<b>356</b>	<b>2 547</b>	<b>287</b>	<b>115</b>	<b>97</b>
<b>männlich</b>						
Bautzen	230	2	228	9	13	-
Chemnitz	5	-	5	-	-	-
Dresden	515	2	513	88	35	-
Görlitz	127	1	126	18	5	-
Leipzig mit KH	286	7	279	84	9	-
Regis-Breitungen	300	298 <sup>2)</sup>	2	-	-	-
Torgau	361	-	361	4	10	-
Waldheim	358	4	354	4	14	93
Zeithain	358	1	357	4	21	-
Zwickau	80	3	77	29	3	-
<b>Zusammen</b>	<b>2 620</b>	<b>318</b>	<b>2 302</b>	<b>240</b>	<b>110</b>	<b>93</b>
<b>weiblich</b>						
Chemnitz	202	38	164	37	3	-
Dresden	77	-	77	9	2	4
Leipzig mit KH	4	-	4	1	-	-
<b>Zusammen</b>	<b>283</b>	<b>38</b>	<b>245</b>	<b>47</b>	<b>5</b>	<b>4</b>

1) ohne vorübergehend Abwesende

2) darunter 4 Personen im Vollzug in freier Form

## 7. Strafgefangene am 31. März 2012 nach Straftatengruppen, Geschlecht und Personengruppen

Straftatengruppe	Geschlecht	Insgesamt	Er- wachsene	Heran- wachsende	Jugend- liche
Straftaten gegen den Staat, die öffentliche Ordnung und im Amt (§§ 80-168, 331-357 StGB, außer § 142)	männlich	59	59	-	-
	weiblich	3	3	-	-
	insgesamt	62	62	-	-
Straftaten gegen die sexuelle Selbstbestimmung (§§ 174-184f StGB)	männlich	198	190	6	2
	weiblich	2	2	-	-
	insgesamt	200	192	6	2
Andere Straftaten gegen die Person, außer im Straßenverkehr (§§ 169-173, 185-241a StGB, außer §§ 222, 229 i. V. m. Verkehrsunfall)	männlich	663	615	40	8
	weiblich	73	66	4	3
	insgesamt	736	681	44	11
Diebstahl und Unterschlagung (§§ 242-248c StGB)	männlich	631	587	38	6
	weiblich	54	52	1	1
	insgesamt	685	639	39	7
Raub und Erpressung, räuberischer Angriff auf Kraftfahrer (§§ 249-256, 316a StGB)	männlich	385	340	36	9
	weiblich	26	21	2	3
	insgesamt	411	361	38	12
Andere Vermögens- und Eigentumsdelikte; Urkundendelikte (§§ 257-305a StGB)	männlich	367	351	15	1
	weiblich	86	83	3	-
	insgesamt	453	434	18	1
Gemeingefährliche einschließlich Umwelt-Straftaten (außer im Straßen- verkehr) (§§ 306-330d StGB, außer 315b, 315c, 316, 316a und 323a i. V. m. Verkehrsunfall)	männlich	23	21	2	-
	weiblich	5	4	-	1
	insgesamt	28	25	2	1
Straftaten im Straßenverkehr (§§ 142, 315b, 315c, 316, 222, 229, 323a StGB i. V. m. Verkehrsunfall, §§ 21, 22, 22a StVG)	männlich	111	111	-	-
	weiblich	5	5	-	-
	insgesamt	116	116	-	-
Straftaten nach anderen Bundes- und Landesgesetzen (außer StGB und StVG) darunter	männlich	289	286	3	-
	weiblich	39	39	-	-
	insgesamt	328	325	3	-
Betäubungsmittelgesetz	männlich	246	243	3	-
	weiblich	33	33	-	-
	insgesamt	279	276	3	-
Aufenthalts- und Asylverfahrensgesetz	männlich	10	10	-	-
	weiblich	1	1	-	-
	insgesamt	11	11	-	-
Straftaten nach ehemaligem DDR - Strafrecht	männlich	8	8	-	-
	weiblich	-	-	-	-
	insgesamt	8	8	-	-
<b>Insgesamt</b>	<b>männlich</b>	<b>2 726</b>	<b>2 560</b>	<b>140</b>	<b>26</b>
	<b>weiblich</b>	<b>293</b>	<b>275</b>	<b>10</b>	<b>8</b>
	<b>insgesamt</b>	<b>3 019</b>	<b>2 835</b>	<b>150</b>	<b>34</b>



## 8. Strafgefangene je 100 000 Einwohner<sup>1)</sup> der gleichen Personengruppe am 31. März 2012 nach Straftatengruppen, Geschlecht und Personengruppen

Straftatengruppe	Geschlecht	Insgesamt	Er- wachsene	Heran- wachsende	Jugend- liche
Straftaten gegen den Staat, die öffentliche Ordnung und im Amt (§§ 80-168, 331-357 StGB, außer § 142)	männlich	3,3	3,5	-	-
	weiblich	0,2	0,2	-	-
	insgesamt	1,7	1,8	-	-
Straftaten gegen die sexuelle Selbstbestimmung (§§ 174-184f StGB)	männlich	11,0	11,2	14,0	3,9
	weiblich	0,1	0,1	-	-
	insgesamt	5,4	5,5	7,2	2,0
Andere Straftaten gegen die Person, außer im Straßenverkehr (§§ 169-173, 185-241a StGB, außer §§ 222, 229 i. V. m. Verkehrsunfall)	männlich	36,9	36,2	93,3	15,4
	weiblich	3,9	3,7	9,9	6,1
	insgesamt	20,0	19,5	52,8	10,9
Diebstahl und Unterschlagung (§§ 242-248c StGB)	männlich	35,2	34,5	88,6	11,6
	weiblich	2,9	2,9	2,5	2,0
	insgesamt	18,6	18,3	46,8	6,9
Raub und Erpressung, räuberischer Angriff auf Kraftfahrer (§§ 249-256, 316a StGB)	männlich	21,5	20,0	83,9	17,4
	weiblich	1,4	1,2	4,9	6,1
	insgesamt	11,2	10,3	45,6	11,9
Andere Vermögens- und Eigentumsdelikte; Urkundendelikte (§§ 257-305a StGB)	männlich	20,5	20,7	35,0	1,9
	weiblich	4,6	4,6	7,4	-
	insgesamt	12,3	12,4	21,6	1,0
Gemeingefährliche einschließlich Umwelt-Straftaten (außer im Straßen- verkehr) (§§ 306-330d StGB, außer 315b, 315c, 316, 316a und 323a i. V. m. Verkehrsunfall)	männlich	1,3	1,2	4,7	-
	weiblich	0,3	0,2	-	2,0
	insgesamt	0,8	0,7	2,4	1,0
Straftaten im Straßenverkehr (§§ 142, 315b, 315c, 316, 222, 229, 323a StGB i. V. m. Verkehrsunfall, §§ 21, 22, 22a StVG)	männlich	6,2	6,5	-	-
	weiblich	0,3	0,3	-	-
	insgesamt	3,2	3,3	-	-
Straftaten nach anderen Bundes- und Landesgesetzen (außer StGB und StVG) darunter	männlich	16,1	16,8	7,0	-
	weiblich	2,1	2,2	-	-
	insgesamt	8,9	9,3	3,6	-
Betäubungsmittelgesetz	männlich	13,7	14,3	7,0	-
	weiblich	1,7	1,8	-	-
	insgesamt	7,6	7,9	3,6	-
Aufenthalts- und Asylverfahrensgesetz	männlich	0,6	0,6	-	-
	weiblich	0,1	0,1	-	-
	insgesamt	0,3	0,3	-	-
Straftaten nach ehemaligem DDR - Strafrecht	männlich	0,4	0,5	-	-
	weiblich	-	-	-	-
	insgesamt	0,2	0,2	-	-
<b>Insgesamt</b>	<b>männlich</b>	<b>151,9</b>	<b>150,6</b>	<b>326,5</b>	<b>50,2</b>
	<b>weiblich</b>	<b>15,5</b>	<b>15,3</b>	<b>24,7</b>	<b>16,2</b>
	<b>insgesamt</b>	<b>82,0</b>	<b>81,1</b>	<b>180,0</b>	<b>33,6</b>

1) strafmündige Einwohner am 31. Dezember 2011

### 9. Strafgefangene am 31. März 2012 nach Straftatengruppen, Art des Strafvollzugs, Geschlecht und Altersgruppen

Lfd. Nr.	Straftatengruppe	Geschlecht	Insgesamt	Jugendstrafvollzug			
				zusammen	Alter von ... bis unter ... Jahren		
					14 - 18	18 - 21	21 und mehr
1	Straftaten gegen den Staat, die öffentliche Ordnung und im Amt (§§ 80-168, 331-357 StGB, außer § 142)	männlich	59	3	-	-	3
		weiblich	3	-	-	-	-
		insgesamt	62	3	-	-	3
2	Straftaten gegen die sexuelle Selbstbestimmung (§§ 174-184f StGB)	männlich	198	16	2	6	8
		weiblich	2	-	-	-	-
		insgesamt	200	16	2	6	8
3	Andere Straftaten gegen die Person, außer im Straßenverkehr (§§ 169-173, 185-241a StGB, außer §§ 222, 229 i. V. m. Verkehrsunfall)	männlich	663	109	8	37	64
		weiblich	73	13	3	4	6
		insgesamt	736	122	11	41	70
4	Diebstahl und Unterschlagung (§§ 242-248c StGB)	männlich	631	84	6	36	42
		weiblich	54	5	1	1	3
		insgesamt	685	89	7	37	45
5	Raub und Erpressung, räuberischer Angriff auf Kraftfahrer (§§ 249-256, 316a StGB)	männlich	385	71	9	33	29
		weiblich	26	7	3	2	2
		insgesamt	411	78	12	35	31
6	Andere Vermögens- und Eigentumsdelikte; Urkundendelikte (§§ 257-305a StGB)	männlich	367	27	1	10	16
		weiblich	86	6	-	2	4
		insgesamt	453	33	1	12	20
7	Gemeingefährliche einschließlich Umwelt-Straftaten (außer im Straßen- verkehr) (§§ 306-330d StGB, außer 315b, 315c, 316, 316a und 323a i. V. m. Verkehrsunfall)	männlich	23	4	-	2	2
		weiblich	5	2	1	-	1
		insgesamt	28	6	1	2	3
8	Straftaten im Straßenverkehr (§§ 142, 315b, 315c, 316, 222, 229, 323a StGB i. V. m. Verkehrsunfall, §§ 21, 22, 22a StVG)	männlich	111	-	-	-	-
		weiblich	5	-	-	-	-
		insgesamt	116	-	-	-	-
9	Straftaten nach anderen Bundes- und Landesgesetzen (außer StGB und StVG) darunter	männlich	289	9	-	3	6
		weiblich	39	3	-	-	3
		insgesamt	328	12	-	3	9
10	Betäubungsmittelgesetz	männlich	246	9	-	3	6
		weiblich	33	3	-	-	3
		insgesamt	279	12	-	3	9
11	Aufenthalts- und Asylverfahrensgesetz	männlich	10	-	-	-	-
		weiblich	1	-	-	-	-
		insgesamt	11	-	-	-	-
12	Straftaten nach ehemaligem DDR - Strafrecht	männlich	8	-	-	-	-
		weiblich	-	-	-	-	-
		insgesamt	8	-	-	-	-
<b>13</b>	<b>Insgesamt</b>	<b>männlich</b>	<b>2 726</b>	<b>323</b>	<b>26</b>	<b>127</b>	<b>170</b>
		<b>weiblich</b>	<b>293</b>	<b>36</b>	<b>8</b>	<b>9</b>	<b>19</b>
		<b>insgesamt</b>	<b>3 019</b>	<b>359</b>	<b>34</b>	<b>136</b>	<b>189</b>

Freiheitsstrafvollzug								Geschlecht	Lfd. Nr.
Zusammen	Alter von ... bis unter ... Jahren								
	18 - 21	21 - 25	25 - 30	30 - 40	40 - 50	50 - 60	60 und mehr		
56	-	5	18	18	9	6	-	männlich	
3	-	-	-	-	1	2	-	weiblich	
59	-	5	18	18	10	8	-	insgesamt	1
182	-	8	29	42	54	33	16	männlich	
2	-	-	1	1	-	-	-	weiblich	
184	-	8	30	43	54	33	16	insgesamt	2
554	3	64	158	154	108	51	16	männlich	
60	-	10	15	19	12	3	1	weiblich	
614	3	74	173	173	120	54	17	insgesamt	3
547	2	71	162	201	65	41	5	männlich	
49	-	6	17	10	10	6	-	weiblich	
596	2	77	179	211	75	47	5	insgesamt	4
314	3	58	99	108	32	10	4	männlich	
19	-	1	6	9	2	1	-	weiblich	
333	3	59	105	117	34	11	4	insgesamt	5
340	5	45	59	135	57	27	12	männlich	
80	1	10	22	20	15	10	2	weiblich	
420	6	55	81	155	72	37	14	insgesamt	6
19	-	1	6	5	2	3	2	männlich	
3	-	-	2	1	-	-	-	weiblich	
22	-	1	8	6	2	3	2	insgesamt	7
111	-	10	29	31	28	12	1	männlich	
5	-	-	2	3	-	-	-	weiblich	
116	-	10	31	34	28	12	1	insgesamt	8
280	-	21	91	118	30	14	6	männlich	
36	-	4	12	11	6	3	-	weiblich	
316	-	25	103	129	36	17	6	insgesamt	9
237	-	19	80	102	26	8	2	männlich	
30	-	4	12	8	4	2	-	weiblich	
267	-	23	92	110	30	10	2	insgesamt	10
10	-	-	2	7	1	-	-	männlich	
1	-	-	-	-	1	-	-	weiblich	
11	-	-	2	7	2	-	-	insgesamt	11
8	-	-	-	-	2	4	2	männlich	
-	-	-	-	-	-	-	-	weiblich	
8	-	-	-	-	2	4	2	insgesamt	12
<b>2 403</b>	<b>13</b>	<b>283</b>	<b>651</b>	<b>812</b>	<b>385</b>	<b>197</b>	<b>62</b>	<b>männlich</b>	
<b>257</b>	<b>1</b>	<b>31</b>	<b>77</b>	<b>74</b>	<b>46</b>	<b>25</b>	<b>3</b>	<b>weiblich</b>	
<b>2 660</b>	<b>14</b>	<b>314</b>	<b>728</b>	<b>886</b>	<b>431</b>	<b>222</b>	<b>65</b>	<b>insgesamt</b>	<b>13</b>

### 10. Ausländische Strafgefangene am 31. März 2012 nach Straftatengruppen, Art des Strafvollzugs und Altersgruppen

Lfd. Nr.	Straftatengruppe	Geschlecht	Insgesamt	Jugendstrafvollzug			
				zusammen	Alter von ... bis unter ... Jahren		
					14 - 18	18 - 21	21 und mehr
1	Straftaten gegen den Staat, die öffentliche Ordnung und im Amt (§§ 80-168, 331-357 StGB, außer § 142)	männlich	7	1	-	-	1
		weiblich	-	-	-	-	-
		insgesamt	7	1	-	-	1
2	Straftaten gegen die sexuelle Selbstbestimmung (§§ 174-184f StGB)	männlich	11	-	-	-	-
		weiblich	-	-	-	-	-
		insgesamt	11	-	-	-	-
3	Andere Straftaten gegen die Person, außer im Straßenverkehr (§§ 169-173, 185-241a StGB, außer §§ 222, 229 i. V. m. Verkehrsunfall)	männlich	58	4	-	1	3
		weiblich	1	-	-	-	-
		insgesamt	59	4	-	1	3
4	Diebstahl und Unterschlagung (§§ 242-248c StGB)	männlich	104	1	-	-	1
		weiblich	5	-	-	-	-
		insgesamt	109	1	-	-	1
5	Raub und Erpressung, räuberischer Angriff auf Kraftfahrer (§§ 249-256, 316a StGB)	männlich	34	7	2	4	1
		weiblich	1	1	-	1	-
		insgesamt	35	8	2	5	1
6	Andere Vermögens- und Eigentumsdelikte; Urkundendelikte (§§ 257-305a StGB)	männlich	25	1	-	1	-
		weiblich	2	-	-	-	-
		insgesamt	27	1	-	1	-
7	Gemeingefährliche einschließlich Umwelt-Straftaten (außer im Straßenverkehr) (§§ 306-330d StGB, außer 315b, 315c, 316, 316a und 323a i. V. m. Verkehrsunfall)	männlich	2	-	-	-	-
		weiblich	-	-	-	-	-
		insgesamt	2	-	-	-	-
8	Straftaten im Straßenverkehr (§§ 142, 315b, 315c, 316, 222, 229, 323a StGB i. V. m. Verkehrsunfall, §§ 21, 22, 22a StVG)	männlich	11	-	-	-	-
		weiblich	1	-	-	-	-
		insgesamt	12	-	-	-	-
9	Straftaten nach anderen Bundes- und Landesgesetzen (außer StGB und StVG) darunter	männlich	83	1	-	-	1
		weiblich	6	-	-	-	-
		insgesamt	89	1	-	-	1
10	Betäubungsmittelgesetz	männlich	65	1	-	-	1
		weiblich	6	-	-	-	-
		insgesamt	71	1	-	-	1
11	Aufenthalts- und Asylverfahrensgesetz	männlich	10	-	-	-	-
		weiblich	-	-	-	-	-
		insgesamt	10	-	-	-	-
12	<b>Insgesamt</b>	<b>männlich</b>	<b>335</b>	<b>15</b>	<b>2</b>	<b>6</b>	<b>7</b>
		<b>weiblich</b>	<b>16</b>	<b>1</b>	<b>-</b>	<b>1</b>	<b>-</b>
		<b>insgesamt</b>	<b>351</b>	<b>16</b>	<b>2</b>	<b>7</b>	<b>7</b>

Freiheitsstrafvollzug								Geschlecht	Lfd. Nr.
Zusammen	Alter von ... bis unter ... Jahren								
	18 - 21	21 - 25	25 - 30	30 - 40	40 - 50	50 - 60	60 und mehr		
6	-	-	1	4	1	-	-	männlich	
-	-	-	-	-	-	-	-	weiblich	
6	-	-	1	4	1	-	-	insgesamt	1
11	-	-	2	3	5	-	1	männlich	
-	-	-	-	-	-	-	-	weiblich	
11	-	-	2	3	5	-	1	insgesamt	2
54	-	5	6	18	21	4	-	männlich	
1	-	-	-	1	-	-	-	weiblich	
55	-	5	6	19	21	4	-	insgesamt	3
103	2	13	21	49	14	4	-	männlich	
5	-	-	-	2	2	1	-	weiblich	
108	2	13	21	51	16	5	-	insgesamt	4
27	1	3	7	9	6	1	-	männlich	
-	-	-	-	-	-	-	-	weiblich	
27	1	3	7	9	6	1	-	insgesamt	5
24	1	3	3	11	6	-	-	männlich	
2	1	-	1	-	-	-	-	weiblich	
26	2	3	4	11	6	-	-	insgesamt	6
2	-	-	-	-	1	-	1	männlich	
-	-	-	-	-	-	-	-	weiblich	
2	-	-	-	-	1	-	1	insgesamt	7
11	-	2	1	4	2	2	-	männlich	
1	-	-	-	1	-	-	-	weiblich	
12	-	2	1	5	2	2	-	insgesamt	8
82	-	6	19	38	14	4	1	männlich	
6	-	-	-	2	2	2	-	weiblich	
88	-	6	19	40	16	6	1	insgesamt	9
64	-	4	15	29	12	4	-	männlich	
6	-	-	-	2	2	2	-	weiblich	
70	-	4	15	31	14	6	-	insgesamt	10
10	-	-	2	7	1	-	-	männlich	
-	-	-	-	-	-	-	-	weiblich	
10	-	-	2	7	1	-	-	insgesamt	11
<b>320</b>	<b>4</b>	<b>32</b>	<b>60</b>	<b>136</b>	<b>70</b>	<b>15</b>	<b>3</b>	<b>männlich</b>	
<b>15</b>	<b>1</b>	<b>-</b>	<b>1</b>	<b>6</b>	<b>4</b>	<b>3</b>	<b>-</b>	<b>weiblich</b>	
<b>335</b>	<b>5</b>	<b>32</b>	<b>61</b>	<b>142</b>	<b>74</b>	<b>18</b>	<b>3</b>	<b>insgesamt</b>	<b>12</b>

### 11. Strafgefangene am 31. März 2012 nach Straftaten bzw. Straftatengruppen, Art des Strafvollzugs und Altersgruppen

Lfd. Nr.	Straftat/Straftatengruppe (§§ des StGB)	Geschlecht	Ins- gesamt	Jugendstrafvollzug			
				zu- sammen	Alter von ... bis unter ... Jahren		
					14 - 18	18 - 21	21 und mehr
<b>1</b>	<b>Straftaten nach dem StGB, außer im Straßenverkehr</b>	<b>männlich</b>	<b>2 326</b>	<b>314</b>	<b>26</b>	<b>124</b>	<b>164</b>
		<b>weiblich</b>	<b>249</b>	<b>33</b>	<b>8</b>	<b>9</b>	<b>16</b>
		<b>insgesamt</b>	<b>2 575</b>	<b>347</b>	<b>34</b>	<b>133</b>	<b>180</b>
davon							
<b>2</b>	<b>Friedensverrat, Hochverrat, Staats- gefährdung (80-92b)</b>	<b>männlich</b>	<b>8</b>	-	-	-	-
		<b>weiblich</b>	-	-	-	-	-
		<b>insgesamt</b>	<b>8</b>	-	-	-	-
davon							
3	Fortführung einer für verfassungswidrig erklärten Partei (84)	männlich	2	-	-	-	-
		weiblich	-	-	-	-	-
		insgesamt	2	-	-	-	-
4	Verbreiten von Propagandamitteln ver- fassungswidriger Organisationen (86)	männlich	3	-	-	-	-
		weiblich	-	-	-	-	-
		insgesamt	3	-	-	-	-
5	Verwenden von Kennzeichen verfassungs- widriger Organisationen (86a)	männlich	2	-	-	-	-
		weiblich	-	-	-	-	-
		insgesamt	2	-	-	-	-
6	Verunglimpfung des Staates und seiner Symbole (90a)	männlich	1	-	-	-	-
		weiblich	-	-	-	-	-
		insgesamt	1	-	-	-	-
<b>7</b>	<b>Landesverrat, Gefährdung der äußeren Sicherheit (93-101a)</b>	<b>männlich</b>	-	-	-	-	-
		<b>weiblich</b>	-	-	-	-	-
		<b>insgesamt</b>	-	-	-	-	-
<b>8</b>	<b>Straftaten gegen ausländische Staaten (102-104a)</b>	<b>männlich</b>	-	-	-	-	-
		<b>weiblich</b>	-	-	-	-	-
		<b>insgesamt</b>	-	-	-	-	-
<b>9</b>	<b>Straftaten gegen Verfassungsorgane und bei Wahlen und Abstimmungen (105-108e)</b>	<b>männlich</b>	-	-	-	-	-
		<b>weiblich</b>	-	-	-	-	-
		<b>insgesamt</b>	-	-	-	-	-
<b>10</b>	<b>Straftaten gegen die Landesverteidigung (109-109k)</b>	<b>männlich</b>	-	-	-	-	-
		<b>weiblich</b>	-	-	-	-	-
		<b>insgesamt</b>	-	-	-	-	-
<b>11</b>	<b>Widerstand gegen die Staatsgewalt (111-121)</b>	<b>männlich</b>	<b>15</b>	<b>2</b>	-	-	<b>2</b>
		<b>weiblich</b>	-	-	-	-	-
		<b>insgesamt</b>	<b>15</b>	<b>2</b>	-	-	<b>2</b>
davon							
12	Widerstand gegen Vollstreckungsbeamte und Personen, die Vollstreckungsbe- amten gleichstehen (113, 114)	männlich	14	2	-	-	2
		weiblich	-	-	-	-	-
		insgesamt	14	2	-	-	2
13	Gefangeneneuterei (121)	männlich	1	-	-	-	-
		weiblich	-	-	-	-	-
		insgesamt	1	-	-	-	-

Freiheitsstrafvollzug								Geschlecht	Lfd. Nr.
Zusammen	Alter von ... bis unter ... Jahren								
	18 - 21	21 - 25	25 - 30	30 - 40	40 - 50	50 - 60	60 und mehr		
<b>2 012</b>	<b>13</b>	<b>252</b>	<b>531</b>	<b>663</b>	<b>327</b>	<b>171</b>	<b>55</b>	<b>männlich</b>	<b>1</b>
<b>216</b>	<b>1</b>	<b>27</b>	<b>63</b>	<b>60</b>	<b>40</b>	<b>22</b>	<b>3</b>	<b>weiblich</b>	
<b>2 228</b>	<b>14</b>	<b>279</b>	<b>594</b>	<b>723</b>	<b>367</b>	<b>193</b>	<b>58</b>	<b>insgesamt</b>	
<b>8</b>	-	<b>2</b>	<b>4</b>	<b>1</b>	<b>1</b>	-	-	<b>männlich</b>	<b>2</b>
-	-	-	-	-	-	-	-	<b>weiblich</b>	
<b>8</b>	-	<b>2</b>	<b>4</b>	<b>1</b>	<b>1</b>	-	-	<b>insgesamt</b>	
2	-	1	-	-	1	-	-	männlich	3
-	-	-	-	-	-	-	-	weiblich	
2	-	1	-	-	1	-	-	insgesamt	
3	-	-	2	1	-	-	-	männlich	4
-	-	-	-	-	-	-	-	weiblich	
3	-	-	2	1	-	-	-	insgesamt	
2	-	1	1	-	-	-	-	männlich	5
-	-	-	-	-	-	-	-	weiblich	
2	-	1	1	-	-	-	-	insgesamt	
1	-	-	1	-	-	-	-	männlich	6
-	-	-	-	-	-	-	-	weiblich	
1	-	-	1	-	-	-	-	insgesamt	
-	-	-	-	-	-	-	-	<b>männlich</b>	<b>7</b>
-	-	-	-	-	-	-	-	<b>weiblich</b>	
-	-	-	-	-	-	-	-	<b>insgesamt</b>	
-	-	-	-	-	-	-	-	<b>männlich</b>	<b>8</b>
-	-	-	-	-	-	-	-	<b>weiblich</b>	
-	-	-	-	-	-	-	-	<b>insgesamt</b>	
-	-	-	-	-	-	-	-	<b>männlich</b>	<b>9</b>
-	-	-	-	-	-	-	-	<b>weiblich</b>	
-	-	-	-	-	-	-	-	<b>insgesamt</b>	
-	-	-	-	-	-	-	-	<b>männlich</b>	<b>10</b>
-	-	-	-	-	-	-	-	<b>weiblich</b>	
-	-	-	-	-	-	-	-	<b>insgesamt</b>	
<b>13</b>	-	<b>1</b>	<b>5</b>	<b>5</b>	<b>1</b>	<b>1</b>	-	<b>männlich</b>	<b>11</b>
-	-	-	-	-	-	-	-	<b>weiblich</b>	
<b>13</b>	-	<b>1</b>	<b>5</b>	<b>5</b>	<b>1</b>	<b>1</b>	-	<b>insgesamt</b>	
12	-	1	5	4	1	1	-	männlich	12
-	-	-	-	-	-	-	-	weiblich	
12	-	1	5	4	1	1	-	insgesamt	
1	-	-	-	1	-	-	-	männlich	13
-	-	-	-	-	-	-	-	weiblich	
1	-	-	-	1	-	-	-	insgesamt	

Noch: 11. Strafgefangene am 31. März 2012 nach Straftaten bzw. Straftatengruppen,  
Art des Strafvollzugs und Altersgruppen

Lfd. Nr.	Straftat/Straftatengruppe (§§ des StGB)	Geschlecht	Ins-gesamt	Jugendstrafvollzug			
				zu-sammen	Alter von ... bis unter ... Jahren		
					14 - 18	18 - 21	21 und mehr
	Noch: Straftaten nach dem StGB, außer im Straßenverkehr						
<b>14</b>	<b>Straftaten gegen die öffentliche Ordnung (123-145d, außer 142)</b>	<b>männlich</b>	<b>22</b>	-	-	-	-
		<b>weiblich</b>	<b>1</b>	-	-	-	-
		<b>insgesamt</b>	<b>23</b>	-	-	-	-
	davon						
15	Hausfriedensbruch (123, 124)	männlich	6	-	-	-	-
		weiblich	-	-	-	-	-
		insgesamt	6	-	-	-	-
16	Landfriedensbruch (125)	männlich	2	-	-	-	-
		weiblich	-	-	-	-	-
		insgesamt	2	-	-	-	-
17	Störung des öffentlichen Friedens durch Androhung von Straftaten (126)	männlich	1	-	-	-	-
		weiblich	-	-	-	-	-
		insgesamt	1	-	-	-	-
18	Bildung krimineller Vereinigungen (129)	männlich	1	-	-	-	-
		weiblich	-	-	-	-	-
		insgesamt	1	-	-	-	-
19	Volksverhetzung durch Aufstachelung zum Hass oder Vergleichbare Äußerungen (130 Abs. 1)	männlich	1	-	-	-	-
		weiblich	-	-	-	-	-
		insgesamt	1	-	-	-	-
20	Verstrickungsbruch, Siegelbruch (136)	männlich	1	-	-	-	-
		weiblich	-	-	-	-	-
		insgesamt	1	-	-	-	-
21	Missbrauch von Notrufen und Beeinträchtigung von Unfallverhütungs- und Not Hilfemitteln (145)	männlich	2	-	-	-	-
		weiblich	1	-	-	-	-
		insgesamt	3	-	-	-	-
22	Verstoß gegen Weisungen während der Führungsaufsicht (145a)	männlich	5	-	-	-	-
		weiblich	-	-	-	-	-
		insgesamt	5	-	-	-	-
23	Vortäuschen einer Straftat (145d)	männlich	3	-	-	-	-
		weiblich	-	-	-	-	-
		insgesamt	3	-	-	-	-
<b>24</b>	<b>Geld- und Wertzeichenfälschung (146-152b)</b>	<b>männlich</b>	<b>4</b>	-	-	-	-
		<b>weiblich</b>	<b>-</b>	-	-	-	-
		<b>insgesamt</b>	<b>4</b>	-	-	-	-
	davon						
25	Geld- und Wertzeichenfälschung (146-149)	männlich	2	-	-	-	-
		weiblich	-	-	-	-	-
		insgesamt	2	-	-	-	-
26	Fälschung von Zahlungskarten, Schecks und Wechseln (152a)	männlich	2	-	-	-	-
		weiblich	-	-	-	-	-
		insgesamt	2	-	-	-	-



zu- sammen	Freiheitsstrafvollzug							Geschlecht	Lfd. Nr.
	Alter von ... bis unter ... Jahren								
	18 - 21	21 - 25	25 - 30	30 - 40	40 - 50	50 - 60	60 und mehr		
<b>22</b>	-	<b>2</b>	<b>6</b>	<b>6</b>	<b>5</b>	<b>3</b>	-	<b>männlich</b>	<b>14</b>
<b>1</b>	-	-	-	-	-	<b>1</b>	-	<b>weiblich</b>	
<b>23</b>	-	<b>2</b>	<b>6</b>	<b>6</b>	<b>5</b>	<b>4</b>	-	<b>insgesamt</b>	
6	-	1	3	-	-	2	-	männlich	15
-	-	-	-	-	-	-	-	weiblich	
6	-	1	3	-	-	2	-	insgesamt	
2	-	-	1	1	-	-	-	männlich	16
-	-	-	-	-	-	-	-	weiblich	
2	-	-	1	1	-	-	-	insgesamt	
1	-	-	1	-	-	-	-	männlich	17
-	-	-	-	-	-	-	-	weiblich	
1	-	-	1	-	-	-	-	insgesamt	
1	-	-	-	-	1	-	-	männlich	18
-	-	-	-	-	-	-	-	weiblich	
1	-	-	-	-	1	-	-	insgesamt	
1	-	-	-	1	-	-	-	männlich	19
-	-	-	-	-	-	-	-	weiblich	
1	-	-	-	1	-	-	-	insgesamt	
1	-	-	-	1	-	-	-	männlich	20
-	-	-	-	-	-	-	-	weiblich	
1	-	-	-	1	-	-	-	insgesamt	
2	-	1	-	-	1	-	-	männlich	21
1	-	-	-	-	-	1	-	weiblich	
3	-	1	-	-	1	1	-	insgesamt	
5	-	-	1	3	1	-	-	männlich	22
-	-	-	-	-	-	-	-	weiblich	
5	-	-	1	3	1	-	-	insgesamt	
3	-	-	-	-	2	1	-	männlich	23
-	-	-	-	-	-	-	-	weiblich	
3	-	-	-	-	2	1	-	insgesamt	
<b>4</b>	-	-	-	<b>2</b>	<b>1</b>	<b>1</b>	-	<b>männlich</b>	<b>24</b>
-	-	-	-	-	-	-	-	<b>weiblich</b>	
<b>4</b>	-	-	-	<b>2</b>	<b>1</b>	<b>1</b>	-	<b>insgesamt</b>	
2	-	-	-	1	-	1	-	männlich	25
-	-	-	-	-	-	-	-	weiblich	
2	-	-	-	1	-	1	-	insgesamt	
2	-	-	-	1	1	-	-	männlich	26
-	-	-	-	-	-	-	-	weiblich	
2	-	-	-	1	1	-	-	insgesamt	

Noch: 11. Strafgefangene am 31. März 2012 nach Straftaten bzw. Straftatengruppen,  
Art des Strafvollzugs und Altersgruppen

Lfd. Nr.	Straftat/Straftatengruppe (§§ des StGB)	Geschlecht	Ins-gesamt	Jugendstrafvollzug			
				zu-sammen	Alter von ... bis unter ... Jahren		
					14 - 18	18 - 21	21 und mehr
	Noch: Straftaten nach dem StGB, außer im Straßenverkehr						
<b>27</b>	<b>Falsche uneidliche Aussage und Meineid (153-162)</b>	<b>männlich</b>	<b>7</b>	-	-	-	-
		<b>weiblich</b>	<b>2</b>	-	-	-	-
		<b>insgesamt</b>	<b>9</b>	-	-	-	-
	davon						
28	falsche uneidliche Aussage (153)	männlich	7	-	-	-	-
		weiblich	1	-	-	-	-
		insgesamt	8	-	-	-	-
29	Meineid (154)	männlich	-	-	-	-	-
		weiblich	1	-	-	-	-
		insgesamt	1	-	-	-	-
<b>30</b>	<b>Falsche Verdächtigung (164, 165)</b>	<b>männlich</b>	<b>3</b>	<b>1</b>	-	-	<b>1</b>
		<b>weiblich</b>	<b>-</b>	<b>-</b>	-	-	<b>-</b>
		<b>insgesamt</b>	<b>3</b>	<b>1</b>	-	-	<b>1</b>
	davon						
31	Falsche Verdächtigung (164)	männlich	3	1	-	-	1
		weiblich	-	-	-	-	-
		insgesamt	3	1	-	-	1
<b>32</b>	<b>Straftaten in Bezug auf Religion und Weltanschauung (166-168)</b>	<b>männlich</b>	<b>-</b>	<b>-</b>	<b>-</b>	<b>-</b>	<b>-</b>
		<b>weiblich</b>	<b>-</b>	<b>-</b>	<b>-</b>	<b>-</b>	<b>-</b>
		<b>insgesamt</b>	<b>-</b>	<b>-</b>	<b>-</b>	<b>-</b>	<b>-</b>
<b>33</b>	<b>Straftaten gegen den Personenstand, die Ehe und Familie (169-173)</b>	<b>männlich</b>	<b>2</b>	<b>-</b>	<b>-</b>	<b>-</b>	<b>-</b>
		<b>weiblich</b>	<b>-</b>	<b>-</b>	<b>-</b>	<b>-</b>	<b>-</b>
		<b>insgesamt</b>	<b>2</b>	<b>-</b>	<b>-</b>	<b>-</b>	<b>-</b>
	davon						
34	Verletzung der Unterhaltspflicht (170 Abs. 1)	männlich	2	-	-	-	-
		weiblich	-	-	-	-	-
		insgesamt	2	-	-	-	-
<b>35</b>	<b>Straftaten gegen die sexuelle Selbstbestimmung (174-184e)</b>	<b>männlich</b>	<b>198</b>	<b>16</b>	<b>2</b>	<b>6</b>	<b>8</b>
		<b>weiblich</b>	<b>2</b>	<b>-</b>	<b>-</b>	<b>-</b>	<b>-</b>
		<b>insgesamt</b>	<b>200</b>	<b>16</b>	<b>2</b>	<b>6</b>	<b>8</b>
	davon						
36	sexueller Missbrauch von Schutzbefohlenen (174)	männlich	3	-	-	-	-
		weiblich	-	-	-	-	-
		insgesamt	3	-	-	-	-
37	sexueller Missbrauch von Kindern, Handlungen mit unmittelbarem Körperkontakt (176 Abs. 1, 2 und 3)	männlich	33	5	1	2	2
		weiblich	-	-	-	-	-
		insgesamt	33	5	1	2	2
38	sexueller Missbrauch von Kindern, Handlungen ohne unmittelbarem Körperkontakt (176 Abs. 4)	männlich	1	-	-	-	-
		weiblich	-	-	-	-	-
		insgesamt	1	-	-	-	-
39	schwerer sexueller Missbrauch von Kindern (176a)	männlich	74	3	-	1	2
		weiblich	-	-	-	-	-
		insgesamt	74	3	-	1	2
40	sexuelle Nötigung (177 Abs. 1)	männlich	28	2	-	-	2
		weiblich	-	-	-	-	-
		insgesamt	28	2	-	-	2

Freiheitsstrafvollzug								Geschlecht	Lfd. Nr.
zu- sammen	Alter von ... bis unter ... Jahren								
	18 - 21	21 - 25	25 - 30	30 - 40	40 - 50	50 - 60	60 und mehr		
<b>7</b>	-	-	<b>3</b>	<b>2</b>	<b>1</b>	<b>1</b>	-	<b>männlich</b>	
<b>2</b>	-	-	-	-	<b>1</b>	<b>1</b>	-	<b>weiblich</b>	
<b>9</b>	-	-	<b>3</b>	<b>2</b>	<b>2</b>	<b>2</b>	-	<b>insgesamt</b>	<b>27</b>
7	-	-	3	2	1	1	-	männlich	
1	-	-	-	-	1	-	-	weiblich	
8	-	-	3	2	2	1	-	insgesamt	28
-	-	-	-	-	-	-	-	männlich	
1	-	-	-	-	-	1	-	weiblich	
1	-	-	-	-	-	1	-	insgesamt	29
<b>2</b>	-	-	-	<b>2</b>	-	-	-	<b>männlich</b>	
-	-	-	-	-	-	-	-	<b>weiblich</b>	
<b>2</b>	-	-	-	<b>2</b>	-	-	-	<b>insgesamt</b>	<b>30</b>
2	-	-	-	2	-	-	-	männlich	
-	-	-	-	-	-	-	-	weiblich	
2	-	-	-	2	-	-	-	insgesamt	31
-	-	-	-	-	-	-	-	<b>männlich</b>	
-	-	-	-	-	-	-	-	<b>weiblich</b>	
-	-	-	-	-	-	-	-	<b>insgesamt</b>	<b>32</b>
<b>2</b>	-	-	-	-	<b>1</b>	<b>1</b>	-	<b>männlich</b>	
-	-	-	-	-	-	-	-	<b>weiblich</b>	
<b>2</b>	-	-	-	-	<b>1</b>	<b>1</b>	-	<b>insgesamt</b>	<b>33</b>
2	-	-	-	-	1	1	-	männlich	
-	-	-	-	-	-	-	-	weiblich	
2	-	-	-	-	1	1	-	insgesamt	34
<b>182</b>	-	<b>8</b>	<b>29</b>	<b>42</b>	<b>54</b>	<b>33</b>	<b>16</b>	<b>männlich</b>	
<b>2</b>	-	-	<b>1</b>	<b>1</b>	-	-	-	<b>weiblich</b>	
<b>184</b>	-	<b>8</b>	<b>30</b>	<b>43</b>	<b>54</b>	<b>33</b>	<b>16</b>	<b>insgesamt</b>	<b>35</b>
3	-	-	-	2	-	1	-	männlich	
-	-	-	-	-	-	-	-	weiblich	
3	-	-	-	2	-	1	-	insgesamt	36
28	-	3	5	4	9	6	1	männlich	
-	-	-	-	-	-	-	-	weiblich	
28	-	3	5	4	9	6	1	insgesamt	37
1	-	-	-	-	1	-	-	männlich	
-	-	-	-	-	-	-	-	weiblich	
1	-	-	-	-	1	-	-	insgesamt	38
71	-	1	7	17	17	21	8	männlich	
-	-	-	-	-	-	-	-	weiblich	
71	-	1	7	17	17	21	8	insgesamt	39
26	-	-	9	7	7	-	3	männlich	
-	-	-	-	-	-	-	-	weiblich	
26	-	-	9	7	7	-	3	insgesamt	40

Noch: 11. Strafgefangene am 31. März 2012 nach Straftaten bzw. Straftatengruppen,  
Art des Strafvollzugs und Altersgruppen

Lfd. Nr.	Straftat/Straftatengruppe (§§ des StGB)	Geschlecht	Insgesamt	Jugendstrafvollzug			
				zusammen	Alter von ... bis unter ... Jahren		
					14 - 18	18 - 21	21 und mehr
	Noch: Straftaten nach dem StGB, außer im Straßenverkehr noch: Straftaten gegen die sexuelle Selbstbestimmung (174-184f)						
41	Vergewaltigung (177 Abs. 2 Nr. 1)	männlich weiblich insgesamt	23 - 23	2 - 2	1 - 1	1 - 1	- - -
42	schwerwiegende Fälle der sexuellen Nötigung / Vergewaltigung (177 Abs. 2 Nr. 2, Abs. 3, Abs. 4)	männlich weiblich insgesamt	23 1 24	4 - 4	- - -	2 - 2	2 - 2
43	sexuelle Nötigung und Vergewaltigung mit Todesfolge (178)	männlich weiblich insgesamt	3 - 3	- - -	- - -	- - -	- - -
44	sexueller Missbrauch widerstandsunfähiger Personen (179)	männlich weiblich insgesamt	2 - 2	- - -	- - -	- - -	- - -
45	Erregung öffentlichen Ärgernisses (183a)	männlich weiblich insgesamt	2 - 2	- - -	- - -	- - -	- - -
46	Verbreitung einfacher pornografischer Schriften (184)	männlich weiblich insgesamt	3 - 3	- - -	- - -	- - -	- - -
47	Verbreitung gewalt- oder tierpornographischer Schriften (184a)	männlich weiblich insgesamt	1 - 1	- - -	- - -	- - -	- - -
48	Verbreitung, Erwerb und Besitz kinderpornographischer Schriften (184b)	männlich weiblich insgesamt	2 - 2	- - -	- - -	- - -	- - -
49	Ausübung der verbotenen Prostitution (184e)	männlich weiblich insgesamt	- 1 1	- - -	- - -	- - -	- - -
<b>50</b>	<b>Beleidigung (185-200)</b>	<b>männlich weiblich insgesamt</b>	<b>12 4 16</b>	<b>- - -</b>	<b>- - -</b>	<b>- - -</b>	<b>- - -</b>
51	davon Beleidigung (185)	männlich weiblich insgesamt	12 3 15	- - -	- - -	- - -	- - -
52	Verleumdung (187)	männlich weiblich insgesamt	- 1 1	- - -	- - -	- - -	- - -
<b>53</b>	<b>Verletzung des persönlichen Lebens- und Geheimhaltungsbereiches (201-206)</b>	<b>männlich weiblich insgesamt</b>	<b>- - -</b>	<b>- - -</b>	<b>- - -</b>	<b>- - -</b>	<b>- - -</b>

zu- sammen	Freiheitsstrafvollzug							Geschlecht	Lfd. Nr.
	Alter von ... bis unter ... Jahren								
	18 - 21	21 - 25	25 - 30	30 - 40	40 - 50	50 - 60	60 und mehr		
21	-	2	4	5	8	1	1	männlich	41
-	-	-	-	-	-	-	-	weiblich	
21	-	2	4	5	8	1	1	insgesamt	
19	-	1	3	5	6	3	1	männlich	42
1	-	-	-	1	-	-	-	weiblich	
20	-	1	3	6	6	3	1	insgesamt	
3	-	-	-	-	1	1	1	männlich	43
-	-	-	-	-	-	-	-	weiblich	
3	-	-	-	-	1	1	1	insgesamt	
2	-	-	-	-	1	-	1	männlich	44
-	-	-	-	-	-	-	-	weiblich	
2	-	-	-	-	1	-	1	insgesamt	
2	-	1	-	-	1	-	-	männlich	45
-	-	-	-	-	-	-	-	weiblich	
2	-	1	-	-	1	-	-	insgesamt	
3	-	-	1	1	1	-	-	männlich	46
-	-	-	-	-	-	-	-	weiblich	
3	-	-	1	1	1	-	-	insgesamt	
1	-	-	-	-	1	-	-	männlich	47
-	-	-	-	-	-	-	-	weiblich	
1	-	-	-	-	1	-	-	insgesamt	
2	-	-	-	1	1	-	-	männlich	48
-	-	-	-	-	-	-	-	weiblich	
2	-	-	-	1	1	-	-	insgesamt	
-	-	-	-	-	-	-	-	männlich	49
1	-	-	1	-	-	-	-	weiblich	
1	-	-	1	-	-	-	-	insgesamt	
<b>12</b>	-	<b>2</b>	<b>2</b>	<b>3</b>	<b>2</b>	<b>2</b>	<b>1</b>	<b>männlich</b>	<b>50</b>
<b>4</b>	-	<b>1</b>	<b>1</b>	-	<b>1</b>	-	<b>1</b>	<b>weiblich</b>	
<b>16</b>	-	<b>3</b>	<b>3</b>	<b>3</b>	<b>3</b>	<b>2</b>	<b>2</b>	<b>insgesamt</b>	
12	-	2	2	3	2	2	1	männlich	51
3	-	1	1	-	-	-	1	weiblich	
15	-	3	3	3	2	2	2	insgesamt	
-	-	-	-	-	-	-	-	männlich	52
1	-	-	-	-	1	-	-	weiblich	
1	-	-	-	-	1	-	-	insgesamt	
-	-	-	-	-	-	-	-	<b>männlich</b>	<b>53</b>
-	-	-	-	-	-	-	-	<b>weiblich</b>	
-	-	-	-	-	-	-	-	<b>insgesamt</b>	

Noch: 11. Strafgefangene am 31. März 2012 nach Straftaten bzw. Straftatengruppen,  
Art des Strafvollzugs und Altersgruppen

Lfd. Nr.	Straftat/Straftatengruppe (§§ des StGB)	Geschlecht	Insgesamt	Jugendstrafvollzug				
				zusammen	Alter von ... bis unter ... Jahren			
					14 - 18	18 - 21	21 und mehr	
	Noch: Straftaten nach dem StGB, außer im Straßenverkehr							
<b>54</b>	<b>Straftaten gegen das Leben, außer im Straßenverkehr (211-222)</b>	<b>männlich</b>	<b>178</b>	<b>11</b>	<b>1</b>	<b>4</b>	<b>6</b>	
		<b>weiblich</b>	<b>24</b>	<b>2</b>	<b>-</b>	<b>2</b>	<b>-</b>	
		<b>insgesamt</b>	<b>202</b>	<b>13</b>	<b>1</b>	<b>6</b>	<b>6</b>	
	davon							
55	Mord (211)	männlich	114	2	-	2	-	
		weiblich	8	-	-	-	-	
		insgesamt	122	2	-	2	-	
56	versuchter Mord (211 i. V. m. 23)	männlich	19	3	1	-	2	
		weiblich	-	-	-	-	-	
		insgesamt	19	3	1	-	2	
57	Totschlag (212, 213)	männlich	44	6	-	2	4	
		weiblich	16	2	-	2	-	
		insgesamt	60	8	-	4	4	
58	fahrlässige Tötung, außer im Straßenverkehr (222)	männlich	1	-	-	-	-	
		weiblich	-	-	-	-	-	
		insgesamt	1	-	-	-	-	
<b>59</b>	<b>Straftaten gegen die körperliche Unversehrtheit, außer im Straßenverkehr (223-231)</b>	<b>männlich</b>	<b>441</b>	<b>94</b>	<b>7</b>	<b>33</b>	<b>54</b>	
		<b>weiblich</b>	<b>45</b>	<b>11</b>	<b>3</b>	<b>2</b>	<b>6</b>	
		<b>insgesamt</b>	<b>486</b>	<b>105</b>	<b>10</b>	<b>35</b>	<b>60</b>	
	davon							
60	Körperverletzung (223)	männlich	168	26	1	10	15	
		weiblich	7	2	2	-	-	
		insgesamt	175	28	3	10	15	
61	gefährliche Körperverletzung, Vergiftung (224 Abs. 1 Nr. 1)	männlich	1	-	-	-	-	
		weiblich	-	-	-	-	-	
		insgesamt	1	-	-	-	-	
62	gefährliche Körperverletzung (224 Abs. 1 Nr. 2 bis 5)	männlich	256	65	6	21	38	
		weiblich	28	9	1	2	6	
		insgesamt	284	74	7	23	44	
63	Misshandlung von Schutzbefohlenen (225)	männlich	5	1	-	-	1	
		weiblich	3	-	-	-	-	
		insgesamt	8	1	-	-	1	
64	schwere Körperverletzung (226 Abs. 1)	männlich	4	2	-	2	-	
		weiblich	1	-	-	-	-	
		insgesamt	5	2	-	2	-	
65	absichtlich schwere Körperverletzung (226 Abs. 2)	männlich	1	-	-	-	-	
		weiblich	-	-	-	-	-	
		insgesamt	1	-	-	-	-	
66	Körperverletzung mit Todesfolge (227)	männlich	5	-	-	-	-	
		weiblich	5	-	-	-	-	
		insgesamt	10	-	-	-	-	
67	fahrlässige Körperverletzung, außer im Straßenverkehr (229)	männlich	1	-	-	-	-	
		weiblich	1	-	-	-	-	
		insgesamt	2	-	-	-	-	

Freiheitsstrafvollzug								Geschlecht	Lfd. Nr.
zu- sammen	Alter von ... bis unter ... Jahren								
	18 - 21	21 - 25	25 - 30	30 - 40	40 - 50	50 - 60	60 und mehr		
<b>167</b>	<b>2</b>	<b>7</b>	<b>14</b>	<b>45</b>	<b>60</b>	<b>30</b>	<b>9</b>	<b>männlich</b>	
<b>22</b>	-	<b>5</b>	<b>3</b>	<b>9</b>	<b>3</b>	<b>2</b>	-	<b>weiblich</b>	
<b>189</b>	<b>2</b>	<b>12</b>	<b>17</b>	<b>54</b>	<b>63</b>	<b>32</b>	<b>9</b>	<b>insgesamt</b>	<b>54</b>
112	-	4	6	27	50	17	8	männlich	
8	-	1	1	4	1	1	-	weiblich	
120	-	5	7	31	51	18	8	insgesamt	55
16	-	1	2	4	5	4	-	männlich	
-	-	-	-	-	-	-	-	weiblich	
16	-	1	2	4	5	4	-	insgesamt	56
38	2	2	5	14	5	9	1	männlich	
14	-	4	2	5	2	1	-	weiblich	
52	2	6	7	19	7	10	1	insgesamt	57
1	-	-	1	-	-	-	-	männlich	
-	-	-	-	-	-	-	-	weiblich	
1	-	-	1	-	-	-	-	insgesamt	58
<b>347</b>	<b>1</b>	<b>54</b>	<b>135</b>	<b>98</b>	<b>40</b>	<b>16</b>	<b>3</b>	<b>männlich</b>	
<b>34</b>	-	<b>4</b>	<b>11</b>	<b>10</b>	<b>8</b>	<b>1</b>	-	<b>weiblich</b>	
<b>381</b>	<b>1</b>	<b>58</b>	<b>146</b>	<b>108</b>	<b>48</b>	<b>17</b>	<b>3</b>	<b>insgesamt</b>	<b>59</b>
142	-	15	58	36	20	11	2	männlich	
5	-	2	2	1	-	-	-	weiblich	
147	-	17	60	37	20	11	2	insgesamt	60
1	-	-	-	1	-	-	-	männlich	
-	-	-	-	-	-	-	-	weiblich	
1	-	-	-	1	-	-	-	insgesamt	61
191	1	37	72	57	18	5	1	männlich	
19	-	1	6	6	5	1	-	weiblich	
210	1	38	78	63	23	6	1	insgesamt	62
4	-	1	3	-	-	-	-	männlich	
3	-	1	-	1	1	-	-	weiblich	
7	-	2	3	1	1	-	-	insgesamt	63
2	-	-	1	1	-	-	-	männlich	
1	-	-	1	-	-	-	-	weiblich	
3	-	-	2	1	-	-	-	insgesamt	64
1	-	-	-	-	1	-	-	männlich	
-	-	-	-	-	-	-	-	weiblich	
1	-	-	-	-	1	-	-	insgesamt	65
5	-	1	-	3	1	-	-	männlich	
5	-	-	2	1	2	-	-	weiblich	
10	-	1	2	4	3	-	-	insgesamt	66
1	-	-	1	-	-	-	-	männlich	
1	-	-	-	1	-	-	-	weiblich	
2	-	-	1	1	-	-	-	insgesamt	67

Noch: 11. Strafgefangene am 31. März 2012 nach Straftaten bzw. Straftatengruppen,  
Art des Strafvollzugs und Altersgruppen

Lfd. Nr.	Straftat/Straftatengruppe (§§ des StGB)	Geschlecht	Ins-gesamt	Jugendstrafvollzug				
				zu-sammen	Alter von ... bis unter ... Jahren			
					14 - 18	18 - 21	21 und mehr	
	Noch: Straftaten nach dem StGB, außer im Straßenverkehr							
<b>68</b>	<b>Straftaten gegen die persönliche Freiheit (232-241a)</b>	<b>männlich</b>	<b>30</b>	<b>4</b>	-	-	<b>4</b>	
		<b>weiblich</b>	-	-	-	-	-	
		<b>insgesamt</b>	<b>30</b>	<b>4</b>	-	-	<b>4</b>	
	davon							
69	Menschenhandel zum Zweck der sexuellen Ausbeutung (232)	weiblich	1	-	-	-	-	
		weiblich	-	-	-	-	-	
		insgesamt	1	-	-	-	-	
70	Nachstellung (238)	weiblich	2	-	-	-	-	
		weiblich	-	-	-	-	-	
		insgesamt	2	-	-	-	-	
71	Freiheitsberaubung (239)	weiblich	1	-	-	-	-	
		weiblich	-	-	-	-	-	
		insgesamt	1	-	-	-	-	
72	erpresserischer Menschenraub (239a)	männlich	3	-	-	-	-	
		weiblich	-	-	-	-	-	
		insgesamt	3	-	-	-	-	
73	Geiselnahme (239b)	männlich	6	-	-	-	-	
		weiblich	-	-	-	-	-	
		insgesamt	6	-	-	-	-	
74	Nötigung (240)	männlich	13	3	-	-	3	
		weiblich	-	-	-	-	-	
		insgesamt	13	3	-	-	3	
75	Bedrohung (241)	männlich	4	1	-	-	1	
		weiblich	-	-	-	-	-	
		insgesamt	4	1	-	-	1	
<b>76</b>	<b>Diebstahl und Unterschlagung (242-248c)</b>	<b>männlich</b>	<b>631</b>	<b>84</b>	<b>6</b>	<b>36</b>	<b>42</b>	
		<b>weiblich</b>	<b>54</b>	<b>5</b>	<b>1</b>	<b>1</b>	<b>3</b>	
		<b>insgesamt</b>	<b>685</b>	<b>89</b>	<b>7</b>	<b>37</b>	<b>45</b>	
	davon							
77	Diebstahl (242)	männlich	230	26	2	9	15	
		weiblich	39	4	1	1	2	
		insgesamt	269	30	3	10	17	
78	Einbruchdiebstahl (243 Abs. 1 Satz 2 Nr. 1)	männlich	164	27	1	14	12	
		weiblich	2	-	-	-	-	
		insgesamt	166	27	1	14	12	
79	Diebstahl in anderen besonders schweren Fällen (243 Abs. 1 Satz 2 Nr. 2 bis 7)	männlich	130	17	3	7	7	
		weiblich	9	1	-	-	1	
		insgesamt	139	18	3	7	8	
80	Diebstahl mit Waffen (244 Abs. 1 Nr. 1)	männlich	32	3	-	2	1	
		weiblich	-	-	-	-	-	
		insgesamt	32	3	-	2	1	
81	Bandendiebstahl (244 Abs. 1 Nr. 2)	männlich	4	2	-	1	1	
		weiblich	-	-	-	-	-	
		insgesamt	4	2	-	1	1	



Freiheitsstrafvollzug								Geschlecht	Lfd. Nr.
zu- sammen	Alter von ... bis unter ... Jahren								
	18 - 21	21 - 25	25 - 30	30 - 40	40 - 50	50 - 60	60 und mehr		
<b>26</b>	-	<b>1</b>	<b>7</b>	<b>8</b>	<b>5</b>	<b>2</b>	<b>3</b>	<b>männlich</b>	
-	-	-	-	-	-	-	-	<b>weiblich</b>	
<b>26</b>	-	<b>1</b>	<b>7</b>	<b>8</b>	<b>5</b>	<b>2</b>	<b>3</b>	<b>insgesamt</b>	<b>68</b>
1	-	-	-	-	1	-	-	weiblich	
-	-	-	-	-	-	-	-	weiblich	
1	-	-	-	-	1	-	-	insgesamt	69
2	-	-	-	1	-	1	-	weiblich	
-	-	-	-	-	-	-	-	weiblich	
2	-	-	-	1	-	1	-	insgesamt	70
1	-	-	1	-	-	-	-	weiblich	
-	-	-	-	-	-	-	-	weiblich	
1	-	-	1	-	-	-	-	insgesamt	71
3	-	1	-	1	1	-	-	männlich	
-	-	-	-	-	-	-	-	weiblich	
3	-	1	-	1	1	-	-	insgesamt	72
6	-	-	2	2	1	-	1	männlich	
-	-	-	-	-	-	-	-	weiblich	
6	-	-	2	2	1	-	1	insgesamt	73
10	-	-	4	2	2	-	2	männlich	
-	-	-	-	-	-	-	-	weiblich	
10	-	-	4	2	2	-	2	insgesamt	74
3	-	-	-	2	-	1	-	männlich	
-	-	-	-	-	-	-	-	weiblich	
3	-	-	-	2	-	1	-	insgesamt	75
<b>547</b>	<b>2</b>	<b>71</b>	<b>162</b>	<b>201</b>	<b>65</b>	<b>41</b>	<b>5</b>	<b>männlich</b>	
<b>49</b>	-	<b>6</b>	<b>17</b>	<b>10</b>	<b>10</b>	<b>6</b>	-	<b>weiblich</b>	
<b>596</b>	<b>2</b>	<b>77</b>	<b>179</b>	<b>211</b>	<b>75</b>	<b>47</b>	<b>5</b>	<b>insgesamt</b>	<b>76</b>
204	1	23	54	67	28	28	3	männlich	
35	-	2	13	6	8	6	-	weiblich	
239	1	25	67	73	36	34	3	insgesamt	77
137	-	20	49	49	14	4	1	männlich	
2	-	-	1	-	1	-	-	weiblich	
139	-	20	50	49	15	4	1	insgesamt	78
113	1	13	38	45	12	4	-	männlich	
8	-	3	3	2	-	-	-	weiblich	
121	1	16	41	47	12	4	-	insgesamt	79
29	-	6	7	10	5	1	-	männlich	
-	-	-	-	-	-	-	-	weiblich	
29	-	6	7	10	5	1	-	insgesamt	80
2	-	-	-	2	-	-	-	männlich	
-	-	-	-	-	-	-	-	weiblich	
2	-	-	-	2	-	-	-	insgesamt	81

Noch: 11. Strafgefangene am 31. März 2012 nach Straftaten bzw. Straftatengruppen,  
Art des Strafvollzugs und Altersgruppen

Lfd. Nr.	Straftat/Straftatengruppe (§§ des StGB)	Geschlecht	Ins-gesamt	Jugendstrafvollzug			
				zu-sammen	Alter von ... bis unter ... Jahren		
					14 - 18	18 - 21	21 und mehr
	Noch: Straftaten nach dem StGB, außer im Straßenverkehr noch: Diebstahl und Unterschlagung (242-248c)						
82	Wohnungseinbruchdiebstahl (244 Abs. 1 Nr. 3)	männlich weiblich insgesamt	40 2 42	7 - 7	- - -	3 - 3	4 - 4
83	schwerer Bandendiebstahl (244a)	männlich weiblich insgesamt	17 - 17	- - -	- - -	- - -	- - -
84	Unterschlagung (246)	männlich weiblich insgesamt	14 2 16	2 - 2	- - -	- - -	2 - 2
<b>85</b>	<b>Raub und Erpressung (249-256)</b>	<b>männlich weiblich insgesamt</b>	<b>382 26 408</b>	<b>71 7 78</b>	<b>9 3 12</b>	<b>33 2 35</b>	<b>29 2 31</b>
	davon						
86	Raub (249)	männlich weiblich insgesamt	80 5 85	29 3 32	1 2 3	12 - 12	16 1 17
87	schwerer Raub (250)	männlich weiblich insgesamt	76 8 84	9 1 10	1 1 2	4 - 4	4 - 4
88	Raub mit Todesfolge (251)	männlich weiblich insgesamt	4 - 4	- - -	- - -	- - -	- - -
89	räuberischer Diebstahl (252)	männlich weiblich insgesamt	61 7 68	7 - 7	- - -	5 - 5	2 - 2
90	Erpressung (253 Abs. 1)	männlich weiblich insgesamt	4 1 5	2 1 3	1 - 1	1 1 2	- - -
91	räuberische Erpressung (255)	männlich weiblich insgesamt	157 5 162	24 2 26	6 - 6	11 1 12	7 1 8
<b>92</b>	<b>Begünstigung und Hehlerei (257-262)</b>	<b>männlich weiblich insgesamt</b>	<b>14 2 16</b>	<b>2 - 2</b>	<b>- - -</b>	<b>1 - 1</b>	<b>1 - 1</b>
	davon						
93	Begünstigung und Strafvereitelung Strafvereitelung im Amt (257, 258, 258a)	männlich weiblich insgesamt	3 - 3	1 - 1	- - -	1 - 1	- - -
94	Hehlerei (259)	männlich weiblich insgesamt	9 1 10	1 - 1	- - -	- - -	1 - 1

Freiheitsstrafvollzug								Geschlecht	Lfd. Nr.
zu- sammen	Alter von ... bis unter ... Jahren								
	18 - 21	21 - 25	25 - 30	30 - 40	40 - 50	50 - 60	60 und mehr		
33	-	5	8	16	2	2	-	männlich	
2	-	-	-	1	1	-	-	weiblich	
35	-	5	8	17	3	2	-	insgesamt	82
17	-	3	4	7	3	-	-	männlich	
-	-	-	-	-	-	-	-	weiblich	
17	-	3	4	7	3	-	-	insgesamt	83
12	-	1	2	5	1	2	1	männlich	
2	-	1	-	1	-	-	-	weiblich	
14	-	2	2	6	1	2	1	insgesamt	84
<b>311</b>	<b>3</b>	<b>58</b>	<b>98</b>	<b>106</b>	<b>32</b>	<b>10</b>	<b>4</b>	<b>männlich</b>	
<b>19</b>	<b>-</b>	<b>1</b>	<b>6</b>	<b>9</b>	<b>2</b>	<b>1</b>	<b>-</b>	<b>weiblich</b>	
<b>330</b>	<b>3</b>	<b>59</b>	<b>104</b>	<b>115</b>	<b>34</b>	<b>11</b>	<b>4</b>	<b>insgesamt</b>	<b>85</b>
51	1	12	17	16	2	-	3	männlich	
2	-	1	1	-	-	-	-	weiblich	
53	1	13	18	16	2	-	3	insgesamt	86
67	1	10	19	21	11	5	-	männlich	
7	-	-	3	4	-	-	-	weiblich	
74	1	10	22	25	11	5	-	insgesamt	87
4	-	-	1	2	-	1	-	männlich	
-	-	-	-	-	-	-	-	weiblich	
4	-	-	1	2	-	1	-	insgesamt	88
54	-	10	19	19	5	1	-	männlich	
7	-	-	1	3	2	1	-	weiblich	
61	-	10	20	22	7	2	-	insgesamt	89
2	-	-	1	1	-	-	-	männlich	
-	-	-	-	-	-	-	-	weiblich	
2	-	-	1	1	-	-	-	insgesamt	90
133	1	26	41	47	14	3	1	männlich	
3	-	-	1	2	-	-	-	weiblich	
136	1	26	42	49	14	3	1	insgesamt	91
<b>12</b>	<b>-</b>	<b>1</b>	<b>-</b>	<b>8</b>	<b>3</b>	<b>-</b>	<b>-</b>	<b>männlich</b>	
<b>2</b>	<b>-</b>	<b>1</b>	<b>1</b>	<b>-</b>	<b>-</b>	<b>-</b>	<b>-</b>	<b>weiblich</b>	
<b>14</b>	<b>-</b>	<b>2</b>	<b>1</b>	<b>8</b>	<b>3</b>	<b>-</b>	<b>-</b>	<b>insgesamt</b>	<b>92</b>
2	-	-	-	1	1	-	-	männlich	
-	-	-	-	-	-	-	-	weiblich	
2	-	-	-	1	1	-	-	insgesamt	93
8	-	1	-	5	2	-	-	männlich	
1	-	1	-	-	-	-	-	weiblich	
9	-	2	-	5	2	-	-	insgesamt	94

Noch: 11. Strafgefangene am 31. März 2012 nach Straftaten bzw. Straftatengruppen,  
Art des Strafvollzugs und Altersgruppen

Lfd. Nr.	Straftat/Straftatengruppe (§§ des StGB)	Geschlecht	Insgesamt	Jugendstrafvollzug			
				zusammen	Alter von ... bis unter ... Jahren		
					14 - 18	18 - 21	21 und mehr
	Noch: Straftaten nach dem StGB, außer im Straßenverkehr noch: Begünstigung und Hehlerei (257-262)						
95	gewerbsmäßige Hehlerei (260 Abs. 1 Nr. 1)	männlich weiblich insgesamt	1 1 2	- - -	- - -	- - -	- - -
96	gewerbsmäßige Bandenhehlerei (260a)	männlich weiblich insgesamt	1 - 1	- - -	- - -	- - -	- - -
<b>97</b>	<b>Betrug und Untreue (263-266b)</b>	<b>männlich weiblich insgesamt</b>	<b>263 74 337</b>	<b>6 6 12</b>	<b>- - -</b>	<b>2 2 4</b>	<b>4 4 8</b>
	davon						
98	Betrug (263 Abs. 1)	männlich weiblich insgesamt	96 35 131	3 3 6	- - -	1 2 3	2 1 3
99	schwerwiegende Fälle des Betrugs (263 Abs. 3, Abs. 5)	männlich weiblich insgesamt	61 14 75	2 1 3	- - -	1 - 1	1 1 2
100	Computerbetrug (263a)	männlich weiblich insgesamt	10 1 11	1 - 1	- - -	- - -	1 - 1
101	Erschleichen von Leistungen (265a)	männlich weiblich insgesamt	94 24 118	- 2 2	- - -	- - -	- 2 2
102	Vorenthalten von Arbeitnehmerbeiträgen durch den Arbeitgeber (266a Abs. 1)	männlich weiblich insgesamt	1 - 1	- - -	- - -	- - -	- - -
103	Vorenthalten von Arbeitgeberbeiträgen durch den Arbeitgeber (266a Abs. 2)	männlich weiblich insgesamt	1 - 1	- - -	- - -	- - -	- - -
<b>104</b>	<b>Urkundenfälschung (267-282)</b>	<b>männlich weiblich insgesamt</b>	<b>59 9 68</b>	<b>7 - 7</b>	<b>1 - 1</b>	<b>2 - 2</b>	<b>4 - 4</b>
	davon						
105	Urkundenfälschung (267 Abs. 1)	männlich weiblich insgesamt	48 9 57	7 - 7	1 - 1	2 - 2	4 - 4
106	schwerwiegende Fälle der Urkundenfälschung (267 Abs. 3 und 4)	männlich weiblich insgesamt	4 - 4	- - -	- - -	- - -	- - -
107	Fälschung beweisheblicher Daten (269)	männlich weiblich insgesamt	4 - 4	- - -	- - -	- - -	- - -

Freiheitsstrafvollzug								Geschlecht	Lfd. Nr.
zu- sammen	Alter von ... bis unter ... Jahren								
	18 - 21	21 - 25	25 - 30	30 - 40	40 - 50	50 - 60	60 und mehr		
1	-	-	-	1	-	-	-	männlich	
1	-	-	1	-	-	-	-	weiblich	
2	-	-	1	1	-	-	-	insgesamt	95
1	-	-	-	1	-	-	-	männlich	
-	-	-	-	-	-	-	-	weiblich	
1	-	-	-	1	-	-	-	insgesamt	96
<b>257</b>	<b>1</b>	<b>30</b>	<b>47</b>	<b>100</b>	<b>45</b>	<b>23</b>	<b>11</b>	<b>männlich</b>	
<b>68</b>	<b>1</b>	<b>9</b>	<b>18</b>	<b>16</b>	<b>14</b>	<b>9</b>	<b>1</b>	<b>weiblich</b>	
<b>325</b>	<b>2</b>	<b>39</b>	<b>65</b>	<b>116</b>	<b>59</b>	<b>32</b>	<b>12</b>	<b>insgesamt</b>	<b>97</b>
93	1	4	17	37	18	11	5	männlich	
32	-	6	8	8	6	4	-	weiblich	
125	1	10	25	45	24	15	5	insgesamt	98
59	-	4	6	24	16	4	5	männlich	
13	-	-	3	3	2	4	1	weiblich	
72	-	4	9	27	18	8	6	insgesamt	99
9	-	2	3	2	2	-	-	männlich	
1	-	1	-	-	-	-	-	weiblich	
10	-	3	3	2	2	-	-	insgesamt	100
94	-	20	21	36	8	8	1	männlich	
22	1	2	7	5	6	1	-	weiblich	
116	1	22	28	41	14	9	1	insgesamt	101
1	-	-	-	1	-	-	-	männlich	
-	-	-	-	-	-	-	-	weiblich	
1	-	-	-	1	-	-	-	insgesamt	102
1	-	-	-	-	1	-	-	männlich	
-	-	-	-	-	-	-	-	weiblich	
1	-	-	-	-	1	-	-	insgesamt	103
<b>52</b>	<b>1</b>	<b>7</b>	<b>8</b>	<b>24</b>	<b>8</b>	<b>3</b>	<b>1</b>	<b>männlich</b>	
<b>9</b>	-	-	<b>3</b>	<b>3</b>	<b>1</b>	<b>1</b>	<b>1</b>	<b>weiblich</b>	
<b>61</b>	<b>1</b>	<b>7</b>	<b>11</b>	<b>27</b>	<b>9</b>	<b>4</b>	<b>2</b>	<b>insgesamt</b>	<b>104</b>
41	1	7	6	16	7	3	1	männlich	
9	-	-	3	3	1	1	1	weiblich	
50	1	7	9	19	8	4	2	insgesamt	105
4	-	-	-	3	1	-	-	männlich	
-	-	-	-	-	-	-	-	weiblich	
4	-	-	-	3	1	-	-	insgesamt	106
4	-	-	2	2	-	-	-	männlich	
-	-	-	-	-	-	-	-	weiblich	
4	-	-	2	2	-	-	-	insgesamt	107

Noch: 11. Strafgefangene am 31. März 2012 nach Straftaten bzw. Straftatengruppen,  
Art des Strafvollzugs und Altersgruppen

Lfd. Nr.	Straftat/Straftatengruppe (§§ des StGB)	Geschlecht	Ins-gesamt	Jugendstrafvollzug			
				zu-sammen	Alter von ... bis unter ... Jahren		
					14 - 18	18 - 21	21 und mehr
	Noch: Straftaten nach dem StGB, außer im Straßenverkehr noch: Urkundenfälschung (267-282)						
108	Verschaffen von falschen amtlichen Ausweisen (276)	männlich weiblich insgesamt	1 - 1	- - -	- - -	- - -	- - -
109	Missbrauch von Ausweispapieren (281)	männlich weiblich insgesamt	2 - 2	- - -	- - -	- - -	- - -
<b>110</b>	<b>Insolvenzstraftaten (283-283d)</b>	<b>männlich weiblich insgesamt</b>	<b>2 - 2</b>	<b>- - -</b>	<b>- - -</b>	<b>- - -</b>	<b>- - -</b>
111	davon Bankrott (283)	männlich weiblich insgesamt	2 - 2	- - -	- - -	- - -	- - -
<b>112</b>	<b>Strafbarer Eigennutz (284-297)</b>	<b>männlich weiblich insgesamt</b>	<b>- - -</b>	<b>- - -</b>	<b>- - -</b>	<b>- - -</b>	<b>- - -</b>
<b>113</b>	<b>Straftaten gegen den Wettbewerb (298-302)</b>	<b>männlich weiblich insgesamt</b>	<b>- - -</b>	<b>- - -</b>	<b>- - -</b>	<b>- - -</b>	<b>- - -</b>
<b>114</b>	<b>Sachbeschädigung (303-305a)</b>	<b>männlich weiblich insgesamt</b>	<b>29 1 30</b>	<b>12 - 12</b>	<b>- - -</b>	<b>5 - 5</b>	<b>7 - 7</b>
115	davon Sachbeschädigung (303 Abs. 1)	männlich weiblich insgesamt	27 1 28	11 - 11	- - -	5 - 5	6 - 6
116	gemeinschaftliche Sachbeschädigung (304 Abs. 1)	männlich weiblich insgesamt	2 - 2	1 - 1	- - -	- - -	1 - 1
<b>117</b>	<b>Gemeingefährliche Straftaten, außer im Straßenverkehr (306-323c, außer 315b, 315c, 316, 323a i. V. m. Verkehrsunfall)</b>	<b>männlich weiblich insgesamt</b>	<b>26 5 31</b>	<b>4 2 6</b>	<b>- 1 1</b>	<b>2 - 2</b>	<b>2 1 3</b>
118	davon Brandstiftung (306)	männlich weiblich insgesamt	18 4 22	3 2 5	- 1 1	2 - 2	1 1 2
119	fahrlässige Brandstiftung (306d)	männlich weiblich insgesamt	1 - 1	- - -	- - -	- - -	- - -
120	gefährliche Eingriffe in den Bahn-, Schiffs- und Luftverkehr (315)	männlich weiblich insgesamt	3 - 3	1 - 1	- - -	- - -	1 - 1

Freiheitsstrafvollzug								Geschlecht	Lfd. Nr.
zu- sammen	Alter von ... bis unter ... Jahren								
	18 - 21	21 - 25	25 - 30	30 - 40	40 - 50	50 - 60	60 und mehr		
1	-	-	-	1	-	-	-	männlich	108
-	-	-	-	-	-	-	-	weiblich	
1	-	-	-	1	-	-	-	insgesamt	
2	-	-	-	2	-	-	-	männlich	109
-	-	-	-	-	-	-	-	weiblich	
2	-	-	-	2	-	-	-	insgesamt	
<b>2</b>	-	-	<b>1</b>	<b>1</b>	-	-	-	<b>männlich</b>	<b>110</b>
-	-	-	-	-	-	-	-	<b>weiblich</b>	
<b>2</b>	-	-	<b>1</b>	<b>1</b>	-	-	-	<b>insgesamt</b>	
2	-	-	1	1	-	-	-	männlich	111
-	-	-	-	-	-	-	-	weiblich	
2	-	-	1	1	-	-	-	insgesamt	
-	-	-	-	-	-	-	-	<b>männlich</b>	<b>112</b>
-	-	-	-	-	-	-	-	<b>weiblich</b>	
-	-	-	-	-	-	-	-	<b>insgesamt</b>	
-	-	-	-	-	-	-	-	<b>männlich</b>	<b>113</b>
-	-	-	-	-	-	-	-	<b>weiblich</b>	
-	-	-	-	-	-	-	-	<b>insgesamt</b>	
<b>17</b>	<b>3</b>	<b>7</b>	<b>3</b>	<b>2</b>	<b>1</b>	<b>1</b>	-	<b>männlich</b>	<b>114</b>
<b>1</b>	-	-	-	<b>1</b>	-	-	-	<b>weiblich</b>	
<b>18</b>	<b>3</b>	<b>7</b>	<b>3</b>	<b>3</b>	<b>1</b>	<b>1</b>	-	<b>insgesamt</b>	
16	3	6	3	2	1	1	-	männlich	115
1	-	-	-	1	-	-	-	weiblich	
17	3	6	3	3	1	1	-	insgesamt	
1	-	1	-	-	-	-	-	männlich	116
-	-	-	-	-	-	-	-	weiblich	
1	-	1	-	-	-	-	-	insgesamt	
<b>22</b>	-	<b>1</b>	<b>7</b>	<b>7</b>	<b>2</b>	<b>3</b>	<b>2</b>	<b>männlich</b>	<b>117</b>
<b>3</b>	-	-	<b>2</b>	<b>1</b>	-	-	-	<b>weiblich</b>	
<b>25</b>	-	<b>1</b>	<b>9</b>	<b>8</b>	<b>2</b>	<b>3</b>	<b>2</b>	<b>insgesamt</b>	
15	-	1	5	4	1	2	2	männlich	118
2	-	-	1	1	-	-	-	weiblich	
17	-	1	6	5	1	2	2	insgesamt	
1	-	-	-	1	-	-	-	männlich	119
-	-	-	-	-	-	-	-	weiblich	
1	-	-	-	1	-	-	-	insgesamt	
2	-	-	1	-	-	1	-	männlich	120
-	-	-	-	-	-	-	-	weiblich	
2	-	-	1	-	-	1	-	insgesamt	

Noch: 11. Strafgefangene am 31. März 2012 nach Straftaten bzw. Straftatengruppen,  
Art des Strafvollzugs und Altersgruppen

Lfd. Nr.	Straftat/Straftatengruppe (§§ des StGB)	Geschlecht	Ins-gesamt	Jugendstrafvollzug				
				zu-sammen	Alter von ... bis unter ... Jahren			
					14 - 18	18 - 21	21 und mehr	
	Noch: Straftaten nach dem StGB, außer im Straßenverkehr noch: Gemeingefährliche Straftaten, außer im Straßenverkehr (306-323c, außer 315b, 315c, 316, 323a i. V. m. Verkehrsunfall)							
121	räuberischer Angriff auf Kraftfahrer (316a)	männlich weiblich insgesamt	3 - 3	- - -	- - -	- - -	- - -	
122	Vollrausch ohne Verkehrsunfall (323a)	männlich weiblich insgesamt	1 1 2	- - -	- - -	- - -	- - -	
<b>123</b>	<b>Straftaten gegen die Umwelt (324-330d)</b>	<b>männlich weiblich insgesamt</b>	<b>- - -</b>	<b>- - -</b>	<b>- - -</b>	<b>- - -</b>	<b>- - -</b>	
<b>124</b>	<b>Straftaten im Amt (331-358)</b>	<b>männlich weiblich insgesamt</b>	<b>- - -</b>	<b>- - -</b>	<b>- - -</b>	<b>- - -</b>	<b>- - -</b>	
<b>125</b>	<b>Straftaten im Straßenverkehr</b>	<b>männlich weiblich insgesamt</b>	<b>111 5 116</b>	<b>- - -</b>	<b>- - -</b>	<b>- - -</b>	<b>- - -</b>	
	davon							
<b>126</b>	<b>Straftaten im Straßenverkehr nach dem StGB</b>	<b>männlich weiblich insgesamt</b>	<b>68 3 71</b>	<b>- - -</b>	<b>- - -</b>	<b>- - -</b>	<b>- - -</b>	
	davon							
127	Straftaten im Straßenverkehr in Trunkenheit	männlich weiblich insgesamt	54 2 56	- - -	- - -	- - -	- - -	
128	unerlaubtes Entfernen vom Unfallort vor Feststellung der Unfallbeteiligung ohne Personenschaden (142 Abs. 1, 315c Abs. 1 Nr. 1a, auch i. V. m. Abs. 3 oder 316) - in Trunkenheit	männlich weiblich insgesamt	5 - 5	- - -	- - -	- - -	- - -	
129	fahrlässige Tötung im Straßenverkehr in Trunkenheit (222)	männlich weiblich insgesamt	5 - 5	- - -	- - -	- - -	- - -	
130	fahrlässige Körperverletzung im Straßenverkehr in Trunkenheit (229 i. V. m. 315c Abs. 1 Nr. 1a, auch i. V. m. Abs. 3, auch i. V. m. 142)	männlich weiblich insgesamt	2 - 2	- - -	- - -	- - -	- - -	
131	Straßenverkehrsgefährdung infolge Trunkenheit ohne Verkehrsunfall (315c Abs. 1 Nr. 1a, auch i. V. m. Abs. 3)	männlich weiblich insgesamt	6 - 6	- - -	- - -	- - -	- - -	



Freiheitsstrafvollzug								Geschlecht	Lfd. Nr.
zu- sammen	Alter von ... bis unter ... Jahren								
	18 - 21	21 - 25	25 - 30	30 - 40	40 - 50	50 - 60	60 und mehr		
3	-	-	1	2	-	-	-	männlich	121
-	-	-	-	-	-	-	-	weiblich	
3	-	-	1	2	-	-	-	insgesamt	
1	-	-	-	-	1	-	-	männlich	122
1	-	-	1	-	-	-	-	weiblich	
2	-	-	1	-	1	-	-	insgesamt	
-	-	-	-	-	-	-	-	<b>männlich</b>	<b>123</b>
-	-	-	-	-	-	-	-	<b>weiblich</b>	
-	-	-	-	-	-	-	-	<b>insgesamt</b>	
-	-	-	-	-	-	-	-	<b>männlich</b>	<b>124</b>
-	-	-	-	-	-	-	-	<b>weiblich</b>	
-	-	-	-	-	-	-	-	<b>insgesamt</b>	
<b>111</b>	-	<b>10</b>	<b>29</b>	<b>31</b>	<b>28</b>	<b>12</b>	<b>1</b>	<b>männlich</b>	<b>125</b>
<b>5</b>	-	-	<b>2</b>	<b>3</b>	-	-	-	<b>weiblich</b>	
<b>116</b>	-	<b>10</b>	<b>31</b>	<b>34</b>	<b>28</b>	<b>12</b>	<b>1</b>	<b>insgesamt</b>	
<b>68</b>	-	<b>6</b>	<b>17</b>	<b>20</b>	<b>17</b>	<b>8</b>	-	<b>männlich</b>	<b>126</b>
<b>3</b>	-	-	-	<b>3</b>	-	-	-	<b>weiblich</b>	
<b>71</b>	-	<b>6</b>	<b>17</b>	<b>23</b>	<b>17</b>	<b>8</b>	-	<b>insgesamt</b>	
54	-	3	14	16	15	6	-	männlich	127
2	-	-	-	2	-	-	-	weiblich	
56	-	3	14	18	15	6	-	insgesamt	
5	-	1	1	1	1	1	-	männlich	128
-	-	-	-	-	-	-	-	weiblich	
5	-	1	1	1	1	1	-	insgesamt	
5	-	-	4	-	1	-	-	männlich	129
-	-	-	-	-	-	-	-	weiblich	
5	-	-	4	-	1	-	-	insgesamt	
2	-	-	2	-	-	-	-	männlich	130
-	-	-	-	-	-	-	-	weiblich	
2	-	-	2	-	-	-	-	insgesamt	
6	-	-	1	3	2	-	-	männlich	131
-	-	-	-	-	-	-	-	weiblich	
6	-	-	1	3	2	-	-	insgesamt	

Noch: 11. Strafgefangene am 31. März 2012 nach Straftaten bzw. Straftatengruppen,  
Art des Strafvollzugs und Altersgruppen

Lfd. Nr.	Straftat/Straftatengruppe (§§ des StGB)	Geschlecht	Ins-gesamt	Jugendstrafvollzug			
				zu-sammen	Alter von ... bis unter ... Jahren		
					14 - 18	18 - 21	21 und mehr
	Noch: Straftaten im Straßenverkehr noch: Straftaten im Straßenverkehr nach dem StGB						
132	Trunkenheit im Verkehr ohne Verkehrsunfall (316)	männlich weiblich insgesamt	36 2 38	- - -	- - -	- - -	- - -
133	Straftaten im Straßenverkehr ohne Trunkenheit	männlich weiblich insgesamt	14 1 15	- - -	- - -	- - -	- - -
134	davon unerlaubtes Entfernen vom Unfallort vor Feststellung der Unfallbeteiligung ohne Personenschaden (142 Abs. 1) - ohne Trunkenheit bzw. evtl. Trunkenheit nicht bekannt	männlich weiblich insgesamt	5 1 6	- - -	- - -	- - -	- - -
135	gefährliche Eingriffe in den Straßenverkehr (315b)	männlich weiblich insgesamt	8 - 8	- - -	- - -	- - -	- - -
136	Nichtbeachten der Vorfahrt ohne Verkehrsunfall (315c Abs. 1 Nr. 2a)	männlich weiblich insgesamt	1 - 1	- - -	- - -	- - -	- - -
137	<b>Straftaten im Straßenverkehr nach dem StVG</b>	<b>männlich weiblich insgesamt</b>	<b>43 2 45</b>	<b>- - -</b>	<b>- - -</b>	<b>- - -</b>	<b>- - -</b>
138	davon Führen eines Kraftfahrzeuges ohne Fahr- erlaubnis oder trotz Fahrverbots mit Verkehrsunfall (21 Abs. 1 Nr. 1)	männlich weiblich insgesamt	1 - 1	- - -	- - -	- - -	- - -
139	Führen eines Kraftfahrzeuges ohne Fahr- erlaubnis oder trotz Fahrverbots ohne Verkehrsunfall (21 Abs. 1 Nr. 1)	männlich weiblich insgesamt	39 2 41	- - -	- - -	- - -	- - -
140	sonstiges unerlaubtes Führen oder Anordnen oder Zulassen des unerlaubten Führens eines Kraftfahrzeugs(21 Abs. 2)	männlich weiblich insgesamt	2 - 2	- - -	- - -	- - -	- - -
141	Vortäuschen der Kennzeichnung nicht zugelassener Kraftfahrzeuge (22 Abs. 1 Nr. 1)	männlich weiblich insgesamt	1 - 1	- - -	- - -	- - -	- - -
142	<b>Straftaten gegen Bestimmungen anderer Bundesgesetze (außer StGB/StVG)</b>	<b>männlich weiblich insgesamt</b>	<b>289 39 328</b>	<b>9 3 12</b>	<b>- - -</b>	<b>3 - 3</b>	<b>6 3 9</b>
143	<b>Straftaten nach dem Wehrstrafgesetz insgesamt (WStG)</b>	<b>männlich weiblich insgesamt</b>	<b>2 - 2</b>	<b>- - -</b>	<b>- - -</b>	<b>- - -</b>	<b>- - -</b>
144	davon eigenmächtige Abwesenheit (15)	männlich weiblich insgesamt	2 - 2	- - -	- - -	- - -	- - -

zu- sammen	Freiheitsstrafvollzug							Geschlecht	Lfd. Nr.
	Alter von ... bis unter ... Jahren								
	18 - 21	21 - 25	25 - 30	30 - 40	40 - 50	50 - 60	60 und mehr		
36	-	2	6	12	11	5	-	männlich	132
2	-	-	-	2	-	-	-	weiblich	
38	-	2	6	14	11	5	-	insgesamt	
14	-	3	3	4	2	2	-	männlich	133
1	-	-	-	1	-	-	-	weiblich	
15	-	3	3	5	2	2	-	insgesamt	
5	-	1	1	2	1	-	-	männlich	134
1	-	-	-	1	-	-	-	weiblich	
6	-	1	1	3	1	-	-	insgesamt	
8	-	2	2	1	1	2	-	männlich	135
-	-	-	-	-	-	-	-	weiblich	
8	-	2	2	1	1	2	-	insgesamt	
1	-	-	-	1	-	-	-	männlich	136
-	-	-	-	-	-	-	-	weiblich	
1	-	-	-	1	-	-	-	insgesamt	
<b>43</b>	-	<b>4</b>	<b>12</b>	<b>11</b>	<b>11</b>	<b>4</b>	<b>1</b>	<b>männlich</b>	<b>137</b>
<b>2</b>	-	-	<b>2</b>	-	-	-	-	<b>weiblich</b>	
<b>45</b>	-	<b>4</b>	<b>14</b>	<b>11</b>	<b>11</b>	<b>4</b>	<b>1</b>	<b>insgesamt</b>	
1	-	-	-	-	1	-	-	männlich	138
-	-	-	-	-	-	-	-	weiblich	
1	-	-	-	-	1	-	-	insgesamt	
39	-	4	11	11	8	4	1	männlich	139
2	-	-	2	-	-	-	-	weiblich	
41	-	4	13	11	8	4	1	insgesamt	
2	-	-	1	-	1	-	-	männlich	140
-	-	-	-	-	-	-	-	weiblich	
2	-	-	1	-	1	-	-	insgesamt	
1	-	-	-	-	1	-	-	männlich	141
-	-	-	-	-	-	-	-	weiblich	
1	-	-	-	-	1	-	-	insgesamt	
<b>280</b>	-	<b>21</b>	<b>91</b>	<b>118</b>	<b>30</b>	<b>14</b>	<b>6</b>	<b>männlich</b>	<b>142</b>
<b>36</b>	-	<b>4</b>	<b>12</b>	<b>11</b>	<b>6</b>	<b>3</b>	-	<b>weiblich</b>	
<b>316</b>	-	<b>25</b>	<b>103</b>	<b>129</b>	<b>36</b>	<b>17</b>	<b>6</b>	<b>insgesamt</b>	
<b>2</b>	-	-	<b>2</b>	-	-	-	-	<b>männlich</b>	<b>143</b>
-	-	-	-	-	-	-	-	<b>weiblich</b>	
<b>2</b>	-	-	<b>2</b>	-	-	-	-	<b>insgesamt</b>	
2	-	-	2	-	-	-	-	männlich	144
-	-	-	-	-	-	-	-	weiblich	
2	-	-	2	-	-	-	-	insgesamt	

Noch: 11. Strafgefängene am 31. März 2012 nach Straftaten bzw. Straftatengruppen,  
Art des Strafvollzugs und Altersgruppen

Lfd. Nr.	Straftat/Straftatengruppe (§§ des StGB)	Geschlecht	Ins-gesamt	Jugendstrafvollzug			
				zu-sammen	Alter von ... bis unter ... Jahren		
					14 - 18	18 - 21	21 und mehr
	Noch: Straftaten gegen Bestimmungen anderer Bundesgesetze (außer StGB/StVG)						
<b>145</b>	<b>Straftaten nach dem Betäubungsmittelgesetz insgesamt (BtMG)</b>	<b>männlich</b>	<b>246</b>	<b>9</b>	<b>-</b>	<b>3</b>	<b>6</b>
		<b>weiblich</b>	<b>33</b>	<b>3</b>	<b>-</b>	<b>-</b>	<b>3</b>
		<b>insgesamt</b>	<b>279</b>	<b>12</b>	<b>-</b>	<b>3</b>	<b>9</b>
	davon						
146	unerlaubtes Handeltreiben mit Betäubungsmitteln, Anbauen, Herstellen, Ein- oder Ausführen, Veräußern, Abgeben, Sonst-in-Verkehr-Bringen, Erwerben, Sich-in-sonstiger-Weise-Verschaffen von Betäubungsmitteln (29 Abs. 1 Satz 1 Nr. 1)	männlich	74	5	-	3	2
		weiblich	11	2	-	-	2
		insgesamt	85	7	-	3	4
147	andere vorsätzliche Straftaten nach dem Betäubungsmittelgesetz (29 Abs. 1 Satz 1 Nr. 2, 5 ff.)	männlich	1	-	-	-	-
		weiblich	-	-	-	-	-
		insgesamt	1	-	-	-	-
148	unerlaubter Besitz von Betäubungsmitteln (29 Abs. 1 Satz 1 Nr. 3)	weiblich	10	-	-	-	-
		weiblich	-	-	-	-	-
		insgesamt	10	-	-	-	-
149	andere gewerbsmäßige begangene Straftaten nach dem Betäubungsmittelgesetz (29 Abs. 3 Nr. 1)	weiblich	14	2	-	-	2
		weiblich	2	-	-	-	-
		insgesamt	16	2	-	-	2
150	Gefährdung der Gesundheit mehrerer Menschen durch Betäubungsmittel (29 Abs. 3 Nr. 2)	weiblich	1	-	-	-	-
		weiblich	-	-	-	-	-
		insgesamt	1	-	-	-	-
151	unerlaubtes Abgeben, Verabreichen oder Überlassen von Betäubungsmitteln zum unmittelbaren Verbrauch durch Erwachsene an Kinder oder Jugendliche (29a Abs. 1 Nr. 1)	weiblich	12	1	-	-	1
		weiblich	2	-	-	-	-
		insgesamt	14	1	-	-	1
152	unerlaubtes Handeltreiben mit, Herstellen, Abgeben oder Besitz von Betäubungsmitteln in nicht geringen Mengen (29a Abs. 1 Nr. 2)	männlich	63	1	-	-	1
		weiblich	9	1	-	-	1
		insgesamt	72	2	-	-	2
153	unerlaubtes Anbauen, Herstellen von, Handeltreiben mit Betäubungsmitteln als Mitglied einer Bande (30 Abs. 1 Nr. 1)	männlich	3	-	-	-	-
		weiblich	-	-	-	-	-
		insgesamt	3	-	-	-	-
154	gewerbsmäßige Abgabe, Verabreichung oder Überlassung zum mittelbaren Verbrauch von Betäubungsmitteln durch Erwachsene an Kinder oder Jugendliche (30 Abs. 1 Nr. 2)	männlich	1	-	-	-	-
		weiblich	-	-	-	-	-
		insgesamt	1	-	-	-	-
155	unerlaubtes Abgeben, Verabreichen, Überlassen zum unmittelbaren Verbrauch von Betäubungsmitteln mit Todesfolge (30 Abs. 1 Nr. 3)	männlich	1	-	-	-	-
		weiblich	-	-	-	-	-
		insgesamt	1	-	-	-	-

Freiheitsstrafvollzug								Geschlecht	Lfd. Nr.
zu- sammen	Alter von ... bis unter ... Jahren								
	18 - 21	21 - 25	25 - 30	30 - 40	40 - 50	50 - 60	60 und mehr		
<b>237</b>	-	<b>19</b>	<b>80</b>	<b>102</b>	<b>26</b>	<b>8</b>	<b>2</b>	<b>männlich</b>	
<b>30</b>	-	<b>4</b>	<b>12</b>	<b>8</b>	<b>4</b>	<b>2</b>	-	<b>weiblich</b>	
<b>267</b>	-	<b>23</b>	<b>92</b>	<b>110</b>	<b>30</b>	<b>10</b>	<b>2</b>	<b>insgesamt</b>	<b>145</b>
69	-	6	22	36	4	1	-	männlich	
9	-	1	7	-	1	-	-	weiblich	
78	-	7	29	36	5	1	-	insgesamt	146
1	-	-	1	-	-	-	-	weiblich	
-	-	-	-	-	-	-	-	weiblich	
1	-	-	1	-	-	-	-	insgesamt	147
10	-	-	2	6	2	-	-	weiblich	
-	-	-	-	-	-	-	-	weiblich	
10	-	-	2	6	2	-	-	insgesamt	148
12	-	-	6	5	1	-	-	weiblich	
2	-	-	-	1	-	1	-	weiblich	
14	-	-	6	6	1	1	-	insgesamt	149
1	-	-	-	1	-	-	-	weiblich	
-	-	-	-	-	-	-	-	weiblich	
1	-	-	-	1	-	-	-	insgesamt	150
11	-	1	3	7	-	-	-	weiblich	
2	-	-	-	2	-	-	-	weiblich	
13	-	1	3	9	-	-	-	insgesamt	151
62	-	5	26	21	5	5	-	männlich	
8	-	1	2	2	2	1	-	weiblich	
70	-	6	28	23	7	6	-	insgesamt	152
3	-	1	-	1	1	-	-	männlich	
-	-	-	-	-	-	-	-	weiblich	
3	-	1	-	1	1	-	-	insgesamt	153
1	-	-	1	-	-	-	-	männlich	
-	-	-	-	-	-	-	-	weiblich	
1	-	-	1	-	-	-	-	insgesamt	154
1	-	-	-	1	-	-	-	männlich	
-	-	-	-	-	-	-	-	weiblich	
1	-	-	-	1	-	-	-	insgesamt	155

Noch: 11. Strafgefängene am 31. März 2012 nach Straftaten bzw. Straftatengruppen,  
Art des Strafvollzugs und Altersgruppen

Lfd. Nr.	Straftat/Straftatengruppe (§§ des StGB)	Geschlecht	Ins-gesamt	Jugendstrafvollzug			
				zu-sammen	Alter von ... bis unter ... Jahren		
					14 - 18	18 - 21	21 und mehr
	Noch: Straftaten gegen Bestimmungen anderer Bundesgesetze (außer StGB/StVG) noch: Straftaten nach dem Betäubungsmittelgesetz insgesamt (BtMG)						
156	unerlaubte Einfuhr von Betäubungsmitteln in nicht geringen Mengen (30 Abs. 1 Nr. 4)	männlich weiblich insgesamt	35 9 44	- - -	- - -	- - -	- - -
157	unerlaubtes Handeltreiben mit, Anbauen, Herstellen, Ein- oder Ausführen von Betäubungsmitteln in nicht geringer Menge als Mitglied einer Bande (§ 30a Abs. 1)	männlich weiblich insgesamt	31 - 31	- - -	- - -	- - -	- - -
<b>158</b>	<b>Straftaten nach dem Aufenthalts- und Asylverfahrensgesetz</b>	<b>männlich</b> <b>weiblich</b> <b>insgesamt</b>	<b>10</b> <b>1</b> <b>11</b>	- - -	- - -	- - -	- - -
	davon						
159	Aufenthaltsgesetz insgesamt (AufenthG)	männlich weiblich insgesamt	8 1 9	- - -	- - -	- - -	- - -
	davon						
160	Aufenthaltsgesetz (95)	männlich weiblich insgesamt	5 - 5	- - -	- - -	- - -	- - -
161	Aufenthaltsgesetz (96)	männlich weiblich insgesamt	3 1 4	- - -	- - -	- - -	- - -
162	Asylverfahrensgesetz (AsylVfG)	männlich weiblich insgesamt	2 - 2	- - -	- - -	- - -	- - -
<b>163</b>	<b>andere Straftaten gegen Bestimmungen anderer Bundesgesetze (außer StGB/StVG)</b>	<b>männlich</b> <b>weiblich</b> <b>insgesamt</b>	<b>31</b> <b>5</b> <b>36</b>	- - -	- - -	- - -	- - -
	davon						
164	Abgabenordnung (AO)	männlich weiblich insgesamt	8 2 10	- - -	- - -	- - -	- - -
165	Pflichtversicherungsgesetz (PflVG)	männlich weiblich insgesamt	7 2 9	- - -	- - -	- - -	- - -
166	Urheberrechtsgesetz (UrhG)	männlich weiblich insgesamt	2 - 2	- - -	- - -	- - -	- - -
167	Versammlungsgesetz (VersammlG)	männlich weiblich insgesamt	1 - 1	- - -	- - -	- - -	- - -
168	Waffengesetz (WaffG)	männlich weiblich insgesamt	5 - 5	- - -	- - -	- - -	- - -

zu- sammen	Freiheitsstrafvollzug							Geschlecht	Lfd. Nr.
	Alter von ... bis unter ... Jahren								
	18 - 21	21 - 25	25 - 30	30 - 40	40 - 50	50 - 60	60 und mehr		
35	-	5	8	13	7	1	1	männlich	156
9	-	2	3	3	1	-	-	weiblich	
44	-	7	11	16	8	1	1	insgesamt	
31	-	1	11	11	6	1	1	männlich	157
-	-	-	-	-	-	-	-	weiblich	
31	-	1	11	11	6	1	1	insgesamt	
<b>10</b>	-	-	<b>2</b>	<b>7</b>	<b>1</b>	-	-	<b>männlich</b>	<b>158</b>
<b>1</b>	-	-	-	-	<b>1</b>	-	-	<b>weiblich</b>	
<b>11</b>	-	-	<b>2</b>	<b>7</b>	<b>2</b>	-	-	<b>insgesamt</b>	
8	-	-	2	5	1	-	-	männlich	159
1	-	-	-	-	1	-	-	weiblich	
9	-	-	2	5	2	-	-	insgesamt	
5	-	-	2	3	-	-	-	männlich	160
-	-	-	-	-	-	-	-	weiblich	
5	-	-	2	3	-	-	-	insgesamt	
3	-	-	-	2	1	-	-	männlich	161
1	-	-	-	-	1	-	-	weiblich	
4	-	-	-	2	2	-	-	insgesamt	
2	-	-	-	2	-	-	-	männlich	162
-	-	-	-	-	-	-	-	weiblich	
2	-	-	-	2	-	-	-	insgesamt	
<b>31</b>	-	<b>2</b>	<b>7</b>	<b>9</b>	<b>3</b>	<b>6</b>	<b>4</b>	<b>männlich</b>	<b>163</b>
<b>5</b>	-	-	-	<b>3</b>	<b>1</b>	<b>1</b>	-	<b>weiblich</b>	
<b>36</b>	-	<b>2</b>	<b>7</b>	<b>12</b>	<b>4</b>	<b>7</b>	<b>4</b>	<b>insgesamt</b>	
8	-	-	2	2	1	1	2	männlich	164
2	-	-	-	-	1	1	-	weiblich	
10	-	-	2	2	2	2	2	insgesamt	
7	-	2	2	3	-	-	-	männlich	165
2	-	-	-	2	-	-	-	weiblich	
9	-	2	2	5	-	-	-	insgesamt	
2	-	-	1	1	-	-	-	männlich	166
-	-	-	-	-	-	-	-	weiblich	
2	-	-	1	1	-	-	-	insgesamt	
1	-	-	1	-	-	-	-	männlich	167
-	-	-	-	-	-	-	-	weiblich	
1	-	-	1	-	-	-	-	insgesamt	
5	-	-	1	3	-	1	-	männlich	168
-	-	-	-	-	-	-	-	weiblich	
5	-	-	1	3	-	1	-	insgesamt	

Noch: 11. Strafgefangene am 31. März 2012 nach Straftaten bzw. Straftatengruppen,  
Art des Strafvollzugs und Altersgruppen

Lfd. Nr.	Straftat/Straftatengruppe (§§ des StGB)	Geschlecht	Ins- gesamt	Jugendstrafvollzug			
				zu- sammen	Alter von ... bis unter ... Jahren		
					14 - 18	18 - 21	21 und mehr
	Noch: Straftaten gegen Bestimmungen anderer Bundesgesetze (außer StGB/StVG) noch: andere Straftaten gegen Bestimmungen anderer Bundesgesetze (außer StGB/StVG)						
169	sonstige Bundesgesetze (SONSTBUN)	männlich	-	-	-	-	-
		weiblich	1	-	-	-	-
		insgesamt	1	-	-	-	-
170	Straftaten nach ehemaligem DDR - Strafrecht	männlich	8	-	-	-	-
		weiblich	-	-	-	-	-
		insgesamt	8	-	-	-	-
171	<b>Straftaten nach dem Völkerstrafgesetzbuch</b>	<b>männlich</b>	-	-	-	-	-
	<b>insgesamt</b>	<b>weiblich</b>	-	-	-	-	-
		<b>insgesamt</b>	-	-	-	-	-
172	<b>Straftaten nach Landesgesetzen</b>	<b>männlich</b>	-	-	-	-	-
		<b>weiblich</b>	-	-	-	-	-
		<b>insgesamt</b>	-	-	-	-	-
173	<b>Insgesamt</b>	<b>männlich</b>	<b>2 726</b>	<b>323</b>	<b>26</b>	<b>127</b>	<b>170</b>
		<b>weiblich</b>	<b>293</b>	<b>36</b>	<b>8</b>	<b>9</b>	<b>19</b>
		<b>insgesamt</b>	<b>3 019</b>	<b>359</b>	<b>34</b>	<b>136</b>	<b>189</b>



Freiheitsstrafvollzug								Geschlecht	Lfd. Nr.
zu- sammen	Alter von ... bis unter ... Jahren								
	18 - 21	21 - 25	25 - 30	30 - 40	40 - 50	50 - 60	60 und mehr		
-	-	-	-	-	-	-	-	männlich	
1	-	-	-	1	-	-	-	weiblich	
1	-	-	-	1	-	-	-	insgesamt	169
8	-	-	-	-	2	4	2	männlich	
-	-	-	-	-	-	-	-	weiblich	
8	-	-	-	-	2	4	2	insgesamt	170
-	-	-	-	-	-	-	-	<b>männlich</b>	
-	-	-	-	-	-	-	-	<b>weiblich</b>	
-	-	-	-	-	-	-	-	<b>insgesamt</b>	<b>171</b>
-	-	-	-	-	-	-	-	<b>männlich</b>	
-	-	-	-	-	-	-	-	<b>weiblich</b>	
-	-	-	-	-	-	-	-	<b>insgesamt</b>	<b>172</b>
<b>2 403</b>	<b>13</b>	<b>283</b>	<b>651</b>	<b>812</b>	<b>385</b>	<b>197</b>	<b>62</b>	<b>männlich</b>	
<b>257</b>	<b>1</b>	<b>31</b>	<b>77</b>	<b>74</b>	<b>46</b>	<b>25</b>	<b>3</b>	<b>weiblich</b>	
<b>2 660</b>	<b>14</b>	<b>314</b>	<b>728</b>	<b>886</b>	<b>431</b>	<b>222</b>	<b>65</b>	<b>insgesamt</b>	<b>173</b>

## 12. Strafgefangene am 31. März 2012 nach demographischen Merkmalen, Art des Strafvollzugs und Altersgruppen

Merkmal	Ins- gesamt	Jugendstrafvollzug				Freiheitsstrafvollzug					
		zu- sam- men	Alter von ... bis unter ... Jahren			zu- sam- men	Alter von ... bis unter ... Jahren				
			14 -18	18 -21	21 und mehr		18 -21	21 -25	25 -30	30 -40	40 und mehr
<b>Insgesamt</b>											
<b>Staatsangehörigkeit</b>											
Deutsche	2 668	343	32	129	182	2 325	9	282	667	744	623
Ausländer oder Staatenlose	351	16	2	7	7	335	5	32	61	142	95
<b>Wohnsitz</b>											
im Inland	2 908	358	34	135	189	2 550	14	303	708	838	687
im Ausland	99	1	-	1	-	98	-	11	19	41	27
keinen festen Wohnsitz oder ohne Angabe	12	-	-	-	-	12	-	-	1	7	4
<b>Familienstand</b>											
ledig	2 410	357	34	136	187	2 053	13	308	679	729	324
verheiratet	272	2	-	-	2	270	1	4	39	93	133
verwitwet	27	-	-	-	-	27	-	-	-	4	23
geschieden	310	-	-	-	-	310	-	2	10	60	238
<b>Religions- zugehörigkeit</b>											
evangelisch	151	8	-	5	3	143	1	6	26	41	69
katholisch	155	6	-	2	4	149	-	19	28	40	62
sonstige	178	8	2	1	5	170	3	11	42	76	38
keine bzw. ohne Angabe	2 535	337	32	128	177	2 198	10	278	632	729	549
<b>Insgesamt</b>	<b>3 019</b>	<b>359</b>	<b>34</b>	<b>136</b>	<b>189</b>	<b>2 660</b>	<b>14</b>	<b>314</b>	<b>728</b>	<b>886</b>	<b>718</b>
<b>männlich</b>											
<b>Staatsangehörigkeit</b>											
Deutsche	2 391	308	24	121	163	2 083	9	251	591	676	556
Ausländer oder Staatenlose	335	15	2	6	7	320	4	32	60	136	88
<b>Wohnsitz</b>											
im Inland	2 618	322	26	126	170	2 296	13	272	631	765	615
im Ausland	96	1	-	1	-	95	-	11	19	40	25
keinen festen Wohnsitz oder ohne Angabe	12	-	-	-	-	12	-	-	1	7	4
<b>Familienstand</b>											
ledig	2 226	322	26	127	169	1 904	12	280	617	680	315
verheiratet	229	1	-	-	1	228	1	3	29	85	110
verwitwet	16	-	-	-	-	16	-	-	-	3	13
geschieden	255	-	-	-	-	255	-	-	5	44	206
<b>Religions- zugehörigkeit</b>											
evangelisch	123	6	-	3	3	117	1	5	21	36	54
katholisch	145	5	-	2	3	140	-	18	28	37	57
sonstige	175	8	2	1	5	167	3	11	41	74	38
keine bzw. ohne Angabe	2 283	304	24	121	159	1 979	9	249	561	665	495
<b>Zusammen</b>	<b>2 726</b>	<b>323</b>	<b>26</b>	<b>127</b>	<b>170</b>	<b>2 403</b>	<b>13</b>	<b>283</b>	<b>651</b>	<b>812</b>	<b>644</b>

### 13. Strafgefangene am 31. März 2012 nach Altersgruppen und Dauer des voraussichtlichen Vollzugs

Alter von ... bis unter ... Jahren	Ins- gesamt	Dauer des voraussichtlichen Vollzugs						
		unter 6 Monate	6 Monate bis 1 Jahr	mehr als ... bis ... Jahre				lebenslang
				1 - 2	2 - 5	5 - 10	10 - 15	
<b>Insgesamt</b>								
<b>Jugendliche</b>								
14 - 15	-	-	-	-	-	-	-	-
15 - 16	1	-	-	-	1	-	-	-
16 - 17	5	-	4	1	-	-	-	-
17 - 18	28	1	7	8	11	1	-	-
<b>Heranwachsende</b>								
18 - 19	18	1	4	8	4	1	-	-
19 - 20	46	2	7	21	15	1	-	-
20 - 21	86	7	16	31	27	5	-	-
<b>Erwachsene</b>								
21 - 25	497	118	116	133	111	18	-	1
25 - 30	734	223	177	158	141	30	4	1
30 - 35	573	164	133	116	102	37	10	11
35 - 40	313	84	68	56	67	22	5	11
40 - 45	238	54	43	34	52	26	2	27
45 - 50	193	53	31	20	48	17	5	19
50 - 55	147	43	25	17	29	14	6	13
55 - 60	75	22	15	6	18	7	4	3
60 - 65	40	10	4	6	9	9	-	2
65 und mehr	25	6	1	1	7	5	-	5
<b>Insgesamt</b>	<b>3 019</b>	<b>788</b>	<b>651</b>	<b>616</b>	<b>642</b>	<b>193</b>	<b>36</b>	<b>93</b>
<b>männlich</b>								
<b>Jugendliche</b>								
14 - 15	-	-	-	-	-	-	-	-
15 - 16	1	-	-	-	1	-	-	-
16 - 17	3	-	2	1	-	-	-	-
17 - 18	22	1	4	7	9	1	-	-
<b>Heranwachsende</b>								
18 - 19	17	1	3	8	4	1	-	-
19 - 20	44	2	6	20	15	1	-	-
20 - 21	79	5	16	28	26	4	-	-
<b>Erwachsene</b>								
21 - 25	448	100	108	118	106	15	-	1
25 - 30	656	189	158	148	131	26	3	1
30 - 35	521	148	123	109	92	32	10	7
35 - 40	291	81	59	52	61	22	5	11
40 - 45	211	41	38	34	47	24	1	26
45 - 50	174	47	25	18	43	17	5	19
50 - 55	135	37	24	17	25	14	6	12
55 - 60	62	18	12	5	13	7	4	3
60 - 65	38	9	4	6	8	9	-	2
65 und mehr	24	6	1	1	6	5	-	5
<b>Zusammen</b>	<b>2 726</b>	<b>685</b>	<b>583</b>	<b>572</b>	<b>587</b>	<b>178</b>	<b>34</b>	<b>87</b>

### 14. Vorbestrafte im Strafvollzug am 31. März 2012 nach Art und Häufigkeit der Vorstrafen, Art des Strafvollzugs und Altersgruppen

Merkmal	Ins- gesamt	Jugend- straf- vollzug	Freiheitsstrafvollzug					
			zu- sam- men	Alter von ... bis unter ... Jahren				
				18 - 21	21 - 25	25 - 30	30 - 40	40 und mehr
<b>Insgesamt</b>								
<b>Insgesamt</b>	<b>2 238</b>	<b>114</b>	<b>2 124</b>	<b>2</b>	<b>216</b>	<b>601</b>	<b>752</b>	<b>553</b>
<b>Art der Vorstrafen</b>								
Geldstrafe	414	28	386	1	62	130	105	88
Jugendstrafe	214	65	149	1	75	58	14	1
Freiheitsstrafe	192	1	191	-	12	47	69	63
Jugend- und Geldstrafe	130	15	115	-	31	62	22	-
Freiheits- und Geldstrafe	703	2	701	-	10	118	262	311
Freiheits- und Jugendstrafe	530	2	528	-	23	174	263	68
Freiheitsstrafe und Sicherungsverwahrung	1	-	1	-	-	1	-	-
Freiheitsstrafe, Jugendstrafe und Sicherungsverwahrung	-	-	-	-	-	-	-	-
sonstige Strafenverbindungen und freiheitsentziehende Maßregeln	54	1	53	-	3	11	17	22
<b>Häufigkeit der Vorstrafen</b>								
1	455	77	378	2	95	129	87	65
2	342	25	317	-	59	134	79	45
3	298	7	291	-	35	106	100	50
4	255	3	252	-	17	91	101	43
5 - 10	719	2	717	-	10	139	348	220
11 - 20	162	-	162	-	-	2	37	123
21 und mehr	7	-	7	-	-	-	-	7
<b>männlich</b>								
<b>Zusammen</b>	<b>2 034</b>	<b>101</b>	<b>1 933</b>	<b>2</b>	<b>194</b>	<b>544</b>	<b>694</b>	<b>499</b>
<b>Art der Vorstrafen</b>								
Geldstrafe	354	23	331	1	51	112	93	74
Jugendstrafe	202	60	142	1	69	57	14	1
Freiheitsstrafe	179	1	178	-	11	45	62	60
Jugend- und Geldstrafe	124	14	110	-	31	58	21	-
Freiheits- und Geldstrafe	616	1	615	-	9	98	230	278
Freiheits- und Jugendstrafe	508	1	507	-	20	163	257	67
Freiheitsstrafe und Sicherungsverwahrung	1	-	1	-	-	1	-	-
Freiheitsstrafe, Jugendstrafe und Sicherungsverwahrung	-	-	-	-	-	-	-	-
sonstige Strafenverbindungen und freiheitsentziehende Maßregeln	50	1	49	-	3	10	17	19
<b>Häufigkeit der Vorstrafen</b>								
1	410	70	340	2	81	115	83	59
2	312	21	291	-	55	125	72	39
3	269	6	263	-	33	97	90	43
4	230	2	228	-	16	82	91	39
5 - 10	652	2	650	-	9	123	321	197
11 - 20	154	-	154	-	-	2	37	115
21 und mehr	7	-	7	-	-	-	-	7

### 15. Strafgefangene im geschlossenen und offenen Vollzug am 31. März 2012 nach Art des Strafvollzugs, Altersgruppen und Geschlecht

Art des Strafvollzugs Alter von ... bis unter ... Jahren	Insgesamt	Geschlossener Vollzug		Offener Vollzug <sup>1)</sup>	
		absolut	%	absolut	%
<b>Insgesamt</b>					
Jugendstrafvollzug	359	344	95,8	15	4,2
14 - 18	34	33	97,1	1	2,9
18 - 21	136	135	99,3	1	0,7
21 und mehr	189	176	93,1	13	6,9
Freiheitsstrafvollzug	2 660	2 426	91,2	234	8,8
18 - 21	14	14	100	-	-
21 - 25	314	295	93,9	19	6,1
25 - 30	728	665	91,3	63	8,7
30 - 35	573	530	92,5	43	7,5
35 - 40	313	280	89,5	33	10,5
40 - 45	238	211	88,7	27	11,3
45 - 50	193	178	92,2	15	7,8
50 - 60	222	198	89,2	24	10,8
60 und mehr	65	55	84,6	10	15,4
<b>Insgesamt</b>	<b>3 019</b>	<b>2 770</b>	<b>91,8</b>	<b>249</b>	<b>8,2</b>
<b>männlich</b>					
Jugendstrafvollzug	323	309	95,7	14	4,3
14 - 18	26	25	96,2	1	3,8
18 - 21	127	126	99,2	1	0,8
21 und mehr	170	158	92,9	12	7,1
Freiheitsstrafvollzug	2 403	2 219	92,3	184	7,7
18 - 21	13	13	100	-	-
21 - 25	283	269	95,1	14	4,9
25 - 30	651	606	93,1	45	6,9
30 - 35	521	485	93,1	36	6,9
35 - 40	291	259	89,0	32	11,0
40 - 45	211	190	90,0	21	10,0
45 - 50	174	163	93,7	11	6,3
50 - 60	197	182	92,4	15	7,6
60 und mehr	62	52	83,9	10	16,1
<b>Zusammen</b>	<b>2 726</b>	<b>2 528</b>	<b>92,7</b>	<b>198</b>	<b>7,3</b>

1) darunter 4 Personen im Vollzug in freier Form

**16. Belegungsfähigkeit, Belegung<sup>1)</sup> und Auslastung der Justizvollzugsanstalten  
jeweils am 31. März 2003 bis 2012 nach Geschlecht**

Jahr	Anstalten	Belegungsfähigkeit			Belegung			Auslastung in %
		ins- gesamt	davon in		ins- gesamt	davon in		
			Einzel- Unterbringung	gemeinsamer		Einzel- Unterbringung	gemeinsamer	
<b>Insgesamt</b>								
2003	10	4 165	1 922	2 243	4 310	1 402	2 908	103,5
2004	10	4 178	2 041	2 137	4 368	1 442	2 926	104,5
2005	10	4 197	2 120	2 077	4 307	1 634	2 673	102,6
2006	10	4 258	2 130	2 128	4 199	1 497	2 702	98,6
2007	10	4 307	2 136	2 171	3 922	1 423	2 499	91,1
2008	10	4 225	2 280	1 945	3 710	1 872	1 838	87,8
2009	10	4 075	2 481	1 594	3 632	2 092	1 540	89,1
2010	10	3 840	2 483	1 357	3 489	2 125	1 364	90,9
2011	10	3 723	2 446	1 277	3 555	2 105	1 450	95,5
2012	10	3 785	2 561	1 224	3 538	2 145	1 393	93,5
<b>männlich</b>								
2003	10	3 945	1 882	2 063	4 092	1 369	2 723	103,7
2004	10	3 949	1 998	1 951	4 119	1 411	2 708	104,3
2005	10	3 956	2 077	1 879	4 063	1 597	2 466	102,7
2006	10	4 019	2 077	1 942	3 909	1 466	2 443	97,3
2007	10	4 068	2 083	1 985	3 636	1 352	2 284	89,4
2008	10	3 900	2 120	1 780	3 426	1 806	1 620	87,8
2009	10	3 750	2 321	1 429	3 381	2 015	1 366	90,2
2010	10	3 466	2 162	1 304	3 177	1 913	1 264	91,7
2011	10	3 349	2 125	1 224	3 225	1 870	1 355	96,3
2012	10	3 411	2 240	1 171	3 212	1 930	1 282	94,2
<b>weiblich</b>								
2003	3	220	40	180	218	33	185	99,1
2004	3	229	43	186	249	31	218	108,7
2005	3	241	43	198	244	37	207	101,2
2006	3	239	53	186	290	31	259	121,3
2007	3	239	53	186	286	71	215	119,7
2008	3	325	160	165	284	66	218	87,4
2009	3	325	160	165	251	77	174	77,2
2010	3	374	321	53	312	212	100	83,4
2011	3	374	321	53	330	235	95	88,2
2012	3	374	321	53	326	215	111	87,2

1) ohne vorübergehend Abwesende

### 17. Gefangene<sup>1)</sup> und Sicherungsverwahrte jeweils am 31. März 2003 bis 2012 nach Art des Vollzugs und Geschlecht

Jahr	Insgesamt	Unter- suchungs- haft- vollzug	Strafvollzug	Siche- rungs- verwah- rung	Sonstige Freiheitsentziehung		
					insgesamt	darunter	
						Abschiebungs- haft	Strafarrest
<b>Insgesamt</b>							
2003	4 310	862	3 279	-	169	43	2
2004	4 368	738	3 468	-	162	63	-
2005	4 307	627	3 509	1	170	64	-
2006	4 199	565	3 504	2	128	37	-
2007	3 922	496	3 292	7	127	45	2
2008	3 710	491	3 042	10	167	65	-
2009	3 632	472	3 038	11	111	39	-
2010	3 489	406	2 982	5	96	24	-
2011	3 555	458	2 991	1	105	27	-
2012	3 538	521	2 903	1	113	23	-
<b>männlich</b>							
2003	4 092	822	3 117	-	153	34	2
2004	4 119	702	3 275	-	142	47	-
2005	4 063	584	3 326	1	152	51	-
2006	3 909	524	3 264	2	119	33	-
2007	3 636	469	3 040	7	120	41	2
2008	3 426	464	2 801	10	151	57	-
2009	3 381	446	2 821	11	103	35	-
2010	3 177	371	2 711	5	90	20	-
2011	3 225	434	2 695	1	95	23	-
2012	3 212	486	2 620	1	105	20	-
<b>weiblich</b>							
2003	218	40	162	-	16	9	-
2004	249	36	193	-	20	16	-
2005	244	43	183	-	18	13	-
2006	290	41	240	-	9	4	-
2007	286	27	252	-	7	4	-
2008	284	27	241	-	16	8	-
2009	251	26	217	-	8	4	-
2010	312	35	271	-	6	4	-
2011	330	24	296	-	10	4	-
2012	326	35	283	-	8	3	-

1) ohne vorübergehend Abwesende

### 18. Gefangene<sup>1)</sup> jeweils am 31. März 2003 bis 2012 im Untersuchungshaftvollzug nach Altersgruppen

Jahr	Insgesamt	Alter von ... bis unter ... Jahren		
		14 - 18	18 - 21	21 und mehr
<b>Insgesamt</b>				
2003	862	35	129	698
2004	738	32	84	622
2005	627	20	72	535
2006	565	25	69	471
2007	496	13	43	440
2008	491	19	60	412
2009	472	9	57	406
2010	406	8	25	373
2011	458	14	43	401
2012	521	8	26	487
<b>männlich</b>				
2003	822	30	122	670
2004	702	29	77	596
2005	584	19	65	500
2006	524	23	61	440
2007	469	12	40	417
2008	464	18	59	387
2009	446	9	53	384
2010	371	7	22	342
2011	434	13	39	382
2012	486	6	25	455
<b>weiblich</b>				
2003	40	5	7	28
2004	36	3	7	26
2005	43	1	7	35
2006	41	2	8	31
2007	27	1	3	23
2008	27	1	1	25
2009	26	-	4	22
2010	35	1	3	31
2011	24	1	4	19
2012	35	2	1	32

1) ohne vorübergehend Abwesende



**19. Strafgefangene<sup>1)</sup> jeweils am 31. März 2003 bis 2012 nach Art des Vollzugs und Geschlecht**

Jahr	Insgesamt	Jugend- strafe	Freiheitsstrafe			
			zusammen	darunter		
				Ersatz- freiheits- strafe	aus dem Jugend- strafvollzug ausge- nommen	in einer sozialthera- peutischen Anstalt
<b>Insgesamt</b>						
2003	3 279	604	2 675	242	124	60
2004	3 468	583	2 885	247	153	67
2005	3 509	606	2 903	237	142	91
2006	3 504	543	2 961	290	141	113
2007	3 292	462	2 830	272	131	105
2008	3 042	402	2 640	236	122	90
2009	3 632	380	2 658	279	96	106
2010	2 982	354	2 628	299	94	112
2011	2 991	351	2 640	267	103	99
2012	2 903	356 <sup>2)</sup>	2 547	287	115	97
<b>männlich</b>						
2003	3 117	576	2 541	218	122	60
2004	3 275	547	2 728	224	150	65
2005	3 326	579	2 747	220	134	86
2006	3 264	488	2 776	264	133	106
2007	3 040	421	2 619	238	125	98
2008	2 801	366	2 435	200	118	85
2009	3 381	355	2 466	251	90	99
2010	2 711	318	2 393	266	90	103
2011	2 695	309	2 386	226	98	94
2012	2 620	318 <sup>2)</sup>	2 302	240	110	93
<b>weiblich</b>						
2003	162	28	134	24	2	-
2004	193	36	157	23	3	2
2005	183	27	156	17	8	5
2006	240	55	185	26	8	7
2007	252	41	211	34	6	7
2008	241	36	205	36	4	5
2009	251	25	192	28	6	7
2010	271	36	235	33	4	9
2011	296	42	254	41	5	5
2012	283	38	245	47	5	4

1) ohne vorübergehend Abwesende

2) darunter 4 Personen im Vollzug in freier Form

## 20. Deutsche und ausländische Strafgefangene jeweils am 31. März 2003 bis 2012

Jahr	Insgesamt	Deutsche		Ausländer	
		absolut	%	absolut	%
2003	3 340	2 951	88,4	389	11,6
2004	3 537	3 156	89,2	381	10,8
2005	3 573	3 164	88,6	409	11,4
2006	3 606	3 197	88,7	409	11,3
2007	3 388	3 033	89,5	355	10,5
2008	3 102	2 784	89,7	318	10,3
2009	3 090	2 804	90,7	286	9,3
2010	3 031	2 731	90,1	300	9,9
2011	3 048	2 706	88,8	342	11,2
2012	3 019	2 668	88,4	351	11,6

## 21. Vorbestrafte Strafgefangene jeweils am 31. März 2003 bis 2012 nach Häufigkeit der Vorstrafen

Jahr	Insgesamt	Häufigkeit der Vorstrafen			
		einmal vorbestraft		mehrfach vorbestraft	
		absolut	%	absolut	%
2003	2 228	714	32,0	1 514	68,0
2004	2 527	707	28,0	1 820	72,0
2005	2 614	691	26,4	1 923	73,6
2006	2 687	640	23,8	2 047	76,2
2007	2 567	607	23,6	1 960	76,4
2008	2 274	581	25,5	1 693	74,5
2009	2 260	585	25,9	1 675	74,1
2010	2 250	566	25,2	1 684	74,8
2011	2 253	545	24,2	1 708	75,8
2012	2 238	455	20,3	1 783	79,7

## 22. Strafgefangene in den Justizvollzugsanstalten jeweils am 31. März 2003 bis 2012 nach Art des Vollzuges und der Vollzugsdauer

Jahr	Jugendstrafvollzug				Freiheitsstrafvollzug			
	zusammen	davon			zusammen	davon		
		unter 6 Monate	6 Monate bis 1 Jahr	über 1 Jahr		unter 6 Monate	6 Monate bis 1 Jahr	über 1 Jahr
2003	617	33	153	431	2 723	655	656	1 412
2004	602	30	156	416	2 935	753	717	1 465
2005	620	34	161	425	2 953	735	674	1 544
2006	568	27	179	362	3 038	808	701	1 529
2007	473	40	151	282	2 915	854	557	1 504
2008	414	33	130	251	2 688	731	562	1 395
2009	414	37	116	261	2 676	770	556	1 350
2010	372	22	104	246	2 659	787	541	1 331
2011	377	25	114	238	2 671	749	579	1 343
2012	359	16	85	258	2 660	772	566	1 322

### 23. Strafgefangene jeweils am 31. März 2003 bis 2012 nach Art des Strafvollzugs

Jahr	Ins- gesamt	Jugendstrafvollzug				Freiheitsstrafvollzug			
		zu- sammen	und zwar			zu- sammen	und zwar		
			weiblich	Vorbestrafte	Ausländer		weiblich	Vorbestrafte	Ausländer

#### Anzahl

2003	3 340	617	29	227	24	2 723	137	2 001	365
2004	3 537	602	36	221	16	2 935	161	2 306	365
2005	3 573	620	28	237	17	2 953	159	2 377	392
2006	3 606	568	56	212	10	3 038	190	2 475	399
2007	3 388	473	41	179	15	2 915	215	2 388	340
2008	3 102	414	37	162	11	2 688	207	2 112	307
2009	3 090	414	31	147	16	2 676	199	2 113	270
2010	3 031	372	36	149	12	2 659	243	2 101	288
2011	3 048	377	43	149	20	2 671	258	2 104	322
2012	3 019	359	36	114	16	2 660	257	2 124	335

#### Strafgefangene insgesamt in Prozent

2003	100	18,5	0,9	6,8	0,7	81,5	4,1	59,9	10,9
2004	100	17,0	1,0	6,2	0,5	83,0	4,6	65,2	10,3
2005	100	17,4	0,8	6,6	0,5	82,6	4,4	66,5	11,0
2006	100	15,8	1,6	5,9	0,3	84,2	5,3	68,6	11,1
2007	100	14,0	1,2	5,3	0,4	86,0	6,3	70,5	10,0
2008	100	13,3	1,2	5,2	0,4	86,7	6,7	68,1	9,9
2009	100	13,4	1,0	4,8	0,5	86,6	6,4	68,4	8,7
2010	100	12,3	1,2	4,9	0,4	87,7	8,0	69,3	9,5
2011	100	12,4	1,4	4,9	0,7	87,6	8,5	69,0	10,6
2012	100	11,9	1,2	3,8	0,5	88,1	8,5	70,4	11,1

#### je Art des Strafvollzugs in Prozent

2003	x	100	4,7	36,8	3,9	100	5,0	73,5	13,4
2004	x	100	6,0	36,7	2,7	100	5,5	78,6	12,4
2005	x	100	4,5	38,2	2,7	100	5,4	80,5	13,3
2006	x	100	9,9	37,3	1,8	100	6,3	81,5	13,1
2007	x	100	8,7	37,8	3,2	100	7,4	81,9	11,7
2008	x	100	8,9	39,1	2,7	100	7,7	78,6	11,4
2009	x	100	7,5	35,5	3,9	100	7,4	79,0	10,1
2010	x	100	9,7	40,1	3,2	100	9,1	79,0	10,8
2011	x	100	11,4	39,5	5,3	100	9,7	78,8	12,1
2012	x	100	10,0	31,8	4,5	100	9,7	79,8	12,6

## 24. Strafgefangene jeweils am 31. März 2003 bis 2012 nach Personengruppen und Geschlecht

Jahr	Insgesamt	Erwachsene	Heranwachsende	Jugendliche
<b>Insgesamt</b>				
2003	3 340	2 998	289	53
2004	3 537	3 172	317	48
2005	3 573	3 220	307	46
2006	3 606	3 289	275	42
2007	3 388	3 141	217	30
2008	3 102	2 870	205	27
2009	3 090	2 861	205	24
2010	3 031	2 828	180	23
2011	3 048	2 867	153	28
2012	3 019	2 835	150	34
<b>männlich</b>				
2003	3 174	2 848	274	52
2004	3 340	2 999	298	43
2005	3 386	3 049	293	44
2006	3 360	3 077	246	37
2007	3 132	2 911	194	27
2008	2 858	2 646	188	24
2009	2 860	2 647	190	23
2010	2 752	2 566	168	18
2011	2 747	2 594	133	20
2012	2 726	2 560	140	26
<b>weiblich</b>				
2003	166	150	15	1
2004	197	173	19	5
2005	187	171	14	2
2006	246	212	29	5
2007	256	230	23	3
2008	244	224	17	3
2009	230	214	15	1
2010	279	262	12	5
2011	301	273	20	8
2012	293	275	10	8

**25. Strafgefangene je 100 000 Einwohner<sup>1)</sup> der gleichen Personengruppe jeweils am  
31. März 2003 bis 2012 nach Personengruppen und Geschlecht**

Jahr	Insgesamt	Erwachsene	Heranwachsende	Jugendliche
<b>Insgesamt</b>				
2003	85,4	85,4	166,7	23,3
2004	90,6	90,3	185,9	21,8
2005	91,8	91,7	182,7	21,7
2006	93,2	93,6	163,9	22,7
2007	88,3	89,3	131,6	19,3
2008	81,6	81,7	128,0	21,2
2009	82,1	81,6	135,3	23,4
2010	81,3	80,7	139,1	24,1
2011	82,4	82,0	145,6	29,0
2012	82,0	81,1	180,0	33,6
<b>männlich</b>				
2003	168,2	169,5	303,2	44,5
2004	176,9	177,9	335,3	37,9
2005	179,6	180,6	335,2	40,4
2006	179,1	181,7	282,0	38,8
2007	168,1	171,5	226,7	33,7
2008	154,9	156,0	226,0	36,6
2009	156,4	156,0	241,9	43,5
2010	151,7	151,2	250,8	36,7
2011	152,5	152,8	245,9	40,3
2012	151,9	150,6	326,5	50,2
<b>weiblich</b>				
2003	8,2	8,2	18,1	0,9
2004	9,8	9,5	23,3	4,7
2005	9,3	9,4	17,4	1,9
2006	12,3	11,6	36,0	5,6
2007	13,0	12,6	29,0	4,0
2008	12,5	12,3	22,1	4,8
2009	11,9	11,8	20,6	2,0
2010	14,6	14,5	19,2	10,8
2011	15,9	15,2	39,2	17,0
2012	15,5	15,3	24,7	16,2

1) strafmündige Einwohner am 31. Dezember 2011

## 26. Deutsche und ausländische Strafgefangene jeweils am 31. März 2003 bis 2012 nach Art des Vollzugs und Altersgruppen

Jahr	Ins- gesamt	Jugendstrafvollzug				zu- sam- men	Freiheitsstrafvollzug					
		zu- sam- men	Alter von ... bis unter ... Jahren				zu- sam- men	Alter von ... bis unter ... Jahren				
			14 -	18 -	21 und mehr			18 -	21 -	25 -	30 -	40 und mehr

### Insgesamt

2003	3 340	617	53	276	288	2 723	13	406	663	921	720
2004	3 537	602	48	305	249	2 935	12	423	763	955	782
2005	3 573	620	46	286	288	2 953	21	448	814	888	782
2006	3 606	568	42	259	267	3 038	16	407	863	875	877
2007	3 388	473	30	202	241	2 915	15	366	862	822	850
2008	3 102	414	27	192	195	2 688	13	330	730	836	779
2009	3 090	414	24	191	199	2 676	14	323	729	800	810
2010	3 031	372	23	170	179	2 659	10	288	746	859	756
2011	3 048	377	28	134	215	2 671	19	300	713	896	743
2012	3 019	359	34	136	189	2 660	14	314	728	886	718

### Deutsche

2003	2 951	593	52	265	276	2 358	7	360	566	774	651
2004	3 156	586	45	297	244	2 570	7	373	680	797	713
2005	3 164	603	46	276	281	2 561	16	399	716	727	703
2006	3 197	558	42	252	264	2 639	10	372	767	695	795
2007	3 033	458	28	199	231	2 575	13	339	772	665	786
2008	2 784	403	27	185	191	2 381	9	306	664	678	724
2009	2 804	398	23	182	193	2 406	12	296	672	681	745
2010	2 731	360	23	164	173	2 371	8	263	686	741	673
2011	2 706	357	25	126	206	2 349	17	280	651	756	645
2012	2 668	343	32	129	182	2 325	9	282	667	744	623

### Ausländer

2003	389	24	1	11	12	365	6	46	97	147	69
2004	381	16	3	8	5	365	5	50	83	158	69
2005	409	17	-	10	7	392	5	49	98	161	79
2006	409	10	-	7	3	399	6	35	96	180	82
2007	355	15	2	3	10	340	2	27	90	157	64
2008	318	11	-	7	4	307	4	24	66	158	55
2009	286	16	1	9	6	270	2	27	57	119	65
2010	300	12	-	6	6	288	2	25	60	118	83
2011	342	20	3	8	9	322	2	20	62	140	98
2012	351	16	2	7	7	335	5	32	61	142	95

**27. Deutsche und ausländische Strafgefangene jeweils am 31. März 2003 bis 2012  
nach Art des Vollzugs und Altersgruppen (in Prozent)**

Jahr	Ins- gesamt	Jugendstrafvollzug				Freiheitsstrafvollzug					
		zu- sam- men	Alter von ... bis unter ... Jahren			zu- sam- men	Alter von ... bis unter ... Jahren				
			14 - 18	18 - 21	21 und mehr		18 - 21	21 - 25	25 - 30	30 - 40	40 und mehr

**Insgesamt**

2003	100	18,5	1,6	8,3	8,6	81,5	0,4	12,2	19,9	27,6	21,6
2004	100	17,0	1,4	8,6	7,0	83,0	0,3	12,0	21,6	27,0	22,1
2005	100	17,4	1,3	8,0	8,1	82,6	0,6	12,5	22,8	24,8	21,9
2006	100	15,8	1,2	7,2	7,4	84,2	0,4	11,3	23,9	24,3	24,3
2007	100	14,0	0,9	6,0	7,1	86,0	0,4	10,8	25,4	24,3	25,1
2008	100	13,3	0,9	6,2	6,3	86,7	0,4	10,6	23,5	27,0	25,1
2009	100	13,4	0,8	6,2	6,4	86,6	0,5	10,5	23,6	25,9	26,2
2010	100	12,3	0,8	5,6	5,9	87,7	0,3	9,5	24,6	28,3	24,9
2011	100	12,4	0,9	4,4	7,1	87,6	0,6	9,8	23,4	29,4	24,4
2012	100	11,9	1,1	4,5	6,3	88,1	0,5	10,4	24,1	29,3	23,8

**Deutsche**

2003	100	20,1	1,8	9,0	9,4	79,9	0,2	12,2	19,2	26,2	22,1
2004	100	18,6	1,4	9,4	7,7	81,4	0,2	11,8	21,5	25,3	22,6
2005	100	19,1	1,5	8,7	8,9	80,9	0,5	12,6	22,6	22,9	22,2
2006	100	17,5	1,3	7,9	8,3	82,5	0,3	11,6	24,0	21,7	24,9
2007	100	15,1	0,9	6,6	7,6	84,9	0,4	11,2	25,5	21,9	25,9
2008	100	14,5	1,0	6,6	6,9	85,5	0,3	11,0	23,9	24,4	26,0
2009	100	14,2	0,8	6,5	6,9	85,8	0,4	10,6	24,0	24,3	26,6
2010	100	13,2	0,8	6,0	6,3	86,8	0,3	9,6	25,1	27,1	24,6
2011	100	13,2	0,9	4,7	7,6	86,8	0,6	10,3	24,1	27,9	23,8
2012	100	12,9	1,2	4,8	6,8	87,1	0,3	10,6	25,0	27,9	23,4

**Ausländer**

2003	100	6,2	0,3	2,8	3,1	93,8	1,5	11,8	24,9	37,8	17,7
2004	100	4,2	0,8	2,1	1,3	95,8	1,3	13,1	21,8	41,5	18,1
2005	100	4,2	-	2,4	1,7	95,8	1,2	12,0	23,9	39,4	19,3
2006	100	2,4	-	1,7	0,7	97,6	1,5	8,6	23,5	44,0	20,0
2007	100	4,2	0,6	0,8	2,8	95,8	0,6	7,6	25,4	44,2	18,0
2008	100	3,5	-	2,2	1,3	96,5	1,3	7,5	20,8	49,7	17,3
2009	100	5,6	0,3	3,1	2,1	94,4	0,7	9,4	19,9	41,6	22,7
2010	100	4,0	-	2,0	2,0	96,0	0,7	8,3	20,0	39,3	27,7
2011	100	5,8	0,9	2,3	2,6	94,2	0,6	5,8	18,1	40,9	28,7
2012	100	4,6	0,6	2,0	2,0	95,4	1,4	9,1	17,4	40,5	27,1

**28. Strafgefangene jeweils am 31. März 2003 bis 2012 nach Straftatengruppen und Geschlecht**

Lfd. Nr.	Straftatengruppe	Geschlecht	2003	2004	2005
1	Straftaten gegen den Staat, die öffentliche Ordnung und im Amt (§§ 80-168, 331-357 StGB, außer § 142)	männlich	67	47	56
		weiblich	4	5	2
		insgesamt	71	52	58
2	Straftaten gegen die sexuelle Selbstbestimmung (§§ 174-184f StGB)	männlich	214	231	267
		weiblich	-	2	5
		insgesamt	214	233	272
3	Andere Straftaten gegen die Person, außer im Straßenverkehr (§§ 169-173, 185-241a StGB, außer §§ 222, 229 i. V. m. Verkehrsunfall)	männlich	765	810	793
		weiblich	44	50	49
		insgesamt	809	860	842
4	Diebstahl und Unterschlagung (§§ 242-248c StGB)	männlich	689	747	751
		weiblich	33	45	47
		insgesamt	722	792	798
5	Raub und Erpressung, räuberischer Angriff auf Kraftfahrer (§§ 249-256, 316a StGB)	männlich	411	408	442
		weiblich	18	24	17
		insgesamt	429	432	459
6	Andere Vermögens- und Eigentumsdelikte; Urkundendelikte (§§ 257-305a StGB)	männlich	287	373	410
		weiblich	33	46	44
		insgesamt	320	419	454
7	Gemeingefährliche einschließlich Umwelt-Straftaten (außer im Straßen- verkehr) (§§ 306-330d StGB, außer 315b, 315c, 316, 316a und 323a i. V. m. Verkehrsunfall)	männlich	46	43	46
		weiblich	3	2	2
		insgesamt	49	45	48
8	Straftaten im Straßenverkehr (§§ 142, 315b, 315c, 316, 222, 229, 323a StGB i. V. m. Verkehrsunfall, §§ 21, 22, 22a StVG)	männlich	347	315	249
		weiblich	13	6	6
		insgesamt	360	321	255
9	Straftaten nach anderen Bundes- und Landesgesetzen (außer StGB und StVG) darunter	männlich	348	366	372
		weiblich	18	17	15
		insgesamt	366	383	387
10	Betäubungsmittelgesetz	männlich	203	238	268
		weiblich	11	12	9
		insgesamt	214	250	277
11	Aufenthalts- und Asylverfahrensgesetz	männlich	93	85	67
		weiblich	4	2	4
		insgesamt	97	87	71
12	Straftaten nach ehemaligem DDR-Strafrecht	männlich	11	11	11
		weiblich	1	1	1
		insgesamt	12	12	12
13	<b>Insgesamt</b>	<b>männlich</b>	<b>3 174</b>	<b>3 340</b>	<b>3 386</b>
		<b>weiblich</b>	<b>166</b>	<b>197</b>	<b>187</b>
		<b>insgesamt</b>	<b>3 340</b>	<b>3 537</b>	<b>3 573</b>



2006	2007	2008	2009	2010	2011	2012	Geschlecht	Lfd. Nr.
61	62	51	48	54	53	59	männlich	
10	6	4	7	5	6	3	weiblich	
71	68	55	55	59	59	62	insgesamt	1
256	264	235	222	211	212	198	männlich	
14	10	8	8	2	2	2	weiblich	
270	274	243	230	213	214	200	insgesamt	2
811	711	698	685	693	682	663	männlich	
63	55	46	54	84	72	73	weiblich	
874	766	744	739	777	754	736	insgesamt	3
753	698	605	590	547	592	631	männlich	
46	48	55	48	66	70	54	weiblich	
799	746	660	638	613	662	685	insgesamt	4
404	379	378	406	373	377	385	männlich	
21	24	20	12	18	27	26	weiblich	
425	403	398	418	391	404	411	insgesamt	5
446	435	411	426	389	357	367	männlich	
59	73	71	72	79	90	86	weiblich	
505	508	482	498	468	447	453	insgesamt	6
43	43	42	52	45	36	23	männlich	
2	1	-	1	-	1	5	weiblich	
45	44	42	53	45	37	28	insgesamt	7
240	215	161	154	158	120	111	männlich	
7	6	4	3	6	7	5	weiblich	
247	221	165	157	164	127	116	insgesamt	8
346	325	277	277	282	318	289	männlich	
24	33	36	25	19	26	39	weiblich	
370	358	313	302	301	344	328	insgesamt	9
266	258	229	227	235	267	246	männlich	
21	24	33	21	16	24	33	weiblich	
287	282	262	248	251	291	279	insgesamt	10
42	26	22	15	16	9	10	männlich	
2	3	1	-	1	1	1	weiblich	
44	29	23	15	17	10	11	insgesamt	11
10	10	11	9	8	7	8	männlich	
1	2	1	1	-	-	-	weiblich	
11	12	12	10	8	7	8	insgesamt	12
<b>3 360</b>	<b>3 132</b>	<b>2 858</b>	<b>2 860</b>	<b>2 752</b>	<b>2 747</b>	<b>2 726</b>	<b>männlich</b>	
<b>246</b>	<b>256</b>	<b>244</b>	<b>230</b>	<b>279</b>	<b>301</b>	<b>293</b>	<b>weiblich</b>	
<b>3 606</b>	<b>3 388</b>	<b>3 102</b>	<b>3 090</b>	<b>3 031</b>	<b>3 048</b>	<b>3 019</b>	<b>insgesamt</b>	<b>13</b>

**29. Strafgefangene jeweils am 31. März 2003 bis 2012 nach Straftatengruppen und Geschlecht**  
(in Prozent)

Lfd. Nr.	Straftatengruppe	Geschlecht	2003	2004	2005
1	Straftaten gegen den Staat, die öffentliche Ordnung und im Amt (§§ 80-168, 331-357 StGB, außer § 142)	männlich	2,1	1,4	1,7
		weiblich	2,4	2,5	1,1
		insgesamt	2,1	1,5	1,6
2	Straftaten gegen die sexuelle Selbstbestimmung (§§ 174-184f StGB)	männlich	6,7	6,9	7,9
		weiblich	-	1,0	2,7
		insgesamt	6,4	6,6	7,6
3	Andere Straftaten gegen die Person, außer im Straßenverkehr (§§ 169-173, 185-241a StGB, außer §§ 222, 229 i. V. m. Verkehrsunfall)	männlich	24,1	24,3	23,4
		weiblich	26,5	25,4	26,2
		insgesamt	24,2	24,3	23,6
4	Diebstahl und Unterschlagung (§§ 242-248c StGB)	männlich	21,7	22,4	22,2
		weiblich	19,9	22,8	25,1
		insgesamt	21,6	22,4	22,3
5	Raub und Erpressung, räuberischer Angriff auf Kraftfahrer (§§ 249-256, 316a StGB)	männlich	12,9	12,2	13,0
		weiblich	10,8	12,2	9,1
		insgesamt	12,8	12,2	12,8
6	Andere Vermögens- und Eigentumsdelikte; Urkundendelikte (§§ 257-305a StGB)	männlich	9,0	11,2	12,1
		weiblich	19,9	23,4	23,5
		insgesamt	9,6	11,8	12,7
7	Gemeingefährliche einschließlich Umwelt-Straftaten (außer im Straßen- verkehr) (§§ 306-330d StGB, außer 315b, 315c, 316, 316a und 323a i. V. m. Verkehrsunfall)	männlich	1,4	1,3	1,4
		weiblich	1,8	1,0	1,1
		insgesamt	1,5	1,3	1,3
8	Straftaten im Straßenverkehr (§§ 142, 315b, 315c, 316, 222, 229, 323a StGB i. V. m. Verkehrsunfall, §§ 21, 22, 22a StVG)	männlich	10,9	9,4	7,4
		weiblich	7,8	3,0	3,2
		insgesamt	10,8	9,1	7,1
9	Straftaten nach anderen Bundes- und Landesgesetzen (außer StGB und StVG) darunter	männlich	11,0	11,0	11,0
		weiblich	10,8	8,6	8,0
		insgesamt	11,0	10,8	10,8
10	Betäubungsmittelgesetz	männlich	6,4	7,1	7,9
		weiblich	6,6	6,1	4,8
		insgesamt	6,4	7,1	7,8
11	Aufenthalts- und Asylverfahrensgesetz	männlich	2,9	2,5	2,0
		weiblich	2,4	1,0	2,1
		insgesamt	2,9	2,5	2,0
12	Straftaten nach ehemaligem DDR-Strafrecht	männlich	0,3	0,3	0,3
		weiblich	0,6	0,5	0,5
		insgesamt	0,4	0,3	0,3
<b>13</b>	<b>Insgesamt</b>	<b>männlich</b>	<b>100</b>	<b>100</b>	<b>100</b>
		<b>weiblich</b>	<b>100</b>	<b>100</b>	<b>100</b>
		<b>insgesamt</b>	<b>100</b>	<b>100</b>	<b>100</b>

2006	2007	2008	2009	2010	2011	2012	Geschlecht	Lfd. Nr.
1,8	2,0	1,8	1,7	2,0	1,9	2,2	männlich	1
4,1	2,3	1,6	3,0	1,8	2,0	1,0	weiblich	
2,0	2,0	1,8	1,8	1,9	1,9	2,1	insgesamt	
7,6	8,4	8,2	7,8	7,7	7,7	7,3	männlich	2
5,7	3,9	3,3	3,5	0,7	0,7	0,7	weiblich	
7,5	8,1	7,8	7,4	7,0	7,0	6,6	insgesamt	
24,1	22,7	24,4	24,0	25,2	24,8	24,3	männlich	3
25,6	21,5	18,9	23,5	30,1	23,9	24,9	weiblich	
24,2	22,6	24,0	23,9	25,6	24,7	24,4	insgesamt	
22,4	22,3	21,2	20,6	19,9	21,6	23,1	männlich	4
18,7	18,8	22,5	20,9	23,7	23,3	18,4	weiblich	
22,2	22,0	21,3	20,6	20,2	21,7	22,7	insgesamt	
12,0	12,1	13,2	14,2	13,6	13,7	14,1	männlich	5
8,5	9,4	8,2	5,2	6,5	9,0	8,9	weiblich	
11,8	11,9	12,8	13,5	12,9	13,3	13,6	insgesamt	
13,3	13,9	14,4	14,9	14,1	13,0	13,5	männlich	6
24,0	28,5	29,1	31,3	28,3	29,9	29,4	weiblich	
14,0	15,0	15,5	16,1	15,4	14,7	15,0	insgesamt	
1,3	1,4	1,5	1,8	1,6	1,3	0,8	männlich	7
0,8	0,4	-	0,4	-	0,3	1,7	weiblich	
1,2	1,3	1,4	1,7	1,5	1,2	0,9	insgesamt	
7,1	6,9	5,6	5,4	5,7	4,4	4,1	männlich	8
2,8	2,3	1,6	1,3	2,2	2,3	1,7	weiblich	
6,8	6,5	5,3	5,1	5,4	4,2	3,8	insgesamt	
10,3	10,4	9,7	9,7	10,2	11,6	10,6	männlich	9
9,8	12,9	14,8	10,9	6,8	8,6	13,3	weiblich	
10,3	10,6	10,1	9,8	9,9	11,3	10,9	insgesamt	
7,9	8,2	8,0	7,9	8,5	9,7	9,0	männlich	10
8,5	9,4	13,5	9,1	5,7	8,0	11,3	weiblich	
8,0	8,3	8,4	8,0	8,3	9,5	9,2	insgesamt	
1,3	0,8	0,8	0,5	0,6	0,3	0,4	männlich	11
0,8	1,2	0,4	-	0,4	0,3	0,3	weiblich	
1,2	0,9	0,7	0,5	0,6	0,3	0,4	insgesamt	
0,3	0,3	0,4	0,3	0,3	0,3	0,3	männlich	12
0,4	0,8	0,4	0,4	-	-	-	weiblich	
0,3	0,4	0,4	0,3	0,3	0,2	0,3	insgesamt	
<b>100</b>	<b>100</b>	<b>100</b>	<b>100</b>	<b>100</b>	<b>100</b>	<b>100</b>	<b>männlich</b>	<b>13</b>
<b>100</b>	<b>100</b>	<b>100</b>	<b>100</b>	<b>100</b>	<b>100</b>	<b>100</b>	<b>weiblich</b>	
<b>100</b>	<b>100</b>	<b>100</b>	<b>100</b>	<b>100</b>	<b>100</b>	<b>100</b>	<b>insgesamt</b>	

### 30. Ausländische Strafgefangene jeweils am 31. März 2003 bis 2012 nach Straftatengruppen und Geschlecht

Lfd. Nr.	Straftatengruppe	Geschlecht	2003	2004	2005
1	Straftaten gegen den Staat, die öffentliche Ordnung und im Amt (§§ 80-168, 331-357 StGB, außer § 142)	männlich	4	2	7
		weiblich	-	-	-
		insgesamt	4	2	7
2	Straftaten gegen die sexuelle Selbstbestimmung (§§ 174-184f StGB)	männlich	13	14	23
		weiblich	-	-	1
		insgesamt	13	14	24
3	Andere Straftaten gegen die Person, außer im Straßenverkehr (§§ 169-173, 185-241a StGB, außer §§ 222, 229 i. V. m. Verkehrsunfall)	männlich	52	60	64
		weiblich	-	1	1
		insgesamt	52	61	65
4	Diebstahl und Unterschlagung (§§ 242-248c StGB)	männlich	70	74	75
		weiblich	2	7	6
		insgesamt	72	81	81
5	Raub und Erpressung, räuberischer Angriff auf Kraftfahrer (§§ 249-256, 316a StGB)	männlich	33	31	36
		weiblich	-	1	-
		insgesamt	33	32	36
6	Andere Vermögens- und Eigentumsdelikte; Urkundendelikte (§§ 257-305a StGB)	männlich	25	25	21
		weiblich	-	3	-
		insgesamt	25	28	21
7	Gemeingefährliche einschließlich Umwelt-Straftaten (außer im Straßen- verkehr) (§§ 306-330d StGB, außer 315b, 315c, 316, 316a und 323a i. V. m. Verkehrsunfall)	männlich	-	1	3
		weiblich	-	-	-
		insgesamt	-	1	3
8	Straftaten im Straßenverkehr (§§ 142, 315b, 315c, 316, 222, 229, 323a StGB i. V. m. Verkehrsunfall, §§ 21, 22, 22a StVG)	männlich	17	6	9
		weiblich	-	-	-
		insgesamt	17	6	9
9	Straftaten nach anderen Bundes- und Landesgesetzen (außer StGB und StVG) darunter	männlich	167	151	159
		weiblich	6	5	4
		insgesamt	173	156	163
10	Betäubungsmittelgesetz	männlich	72	75	89
		weiblich	1	2	1
		insgesamt	73	77	90
11	Aufenthalts- und Asylverfahrensgesetz	männlich	76	66	58
		weiblich	4	2	3
		insgesamt	80	68	61
12	<b>Insgesamt</b>	<b>männlich</b>	<b>381</b>	<b>364</b>	<b>397</b>
		<b>weiblich</b>	<b>8</b>	<b>17</b>	<b>12</b>
		<b>insgesamt</b>	<b>389</b>	<b>381</b>	<b>409</b>

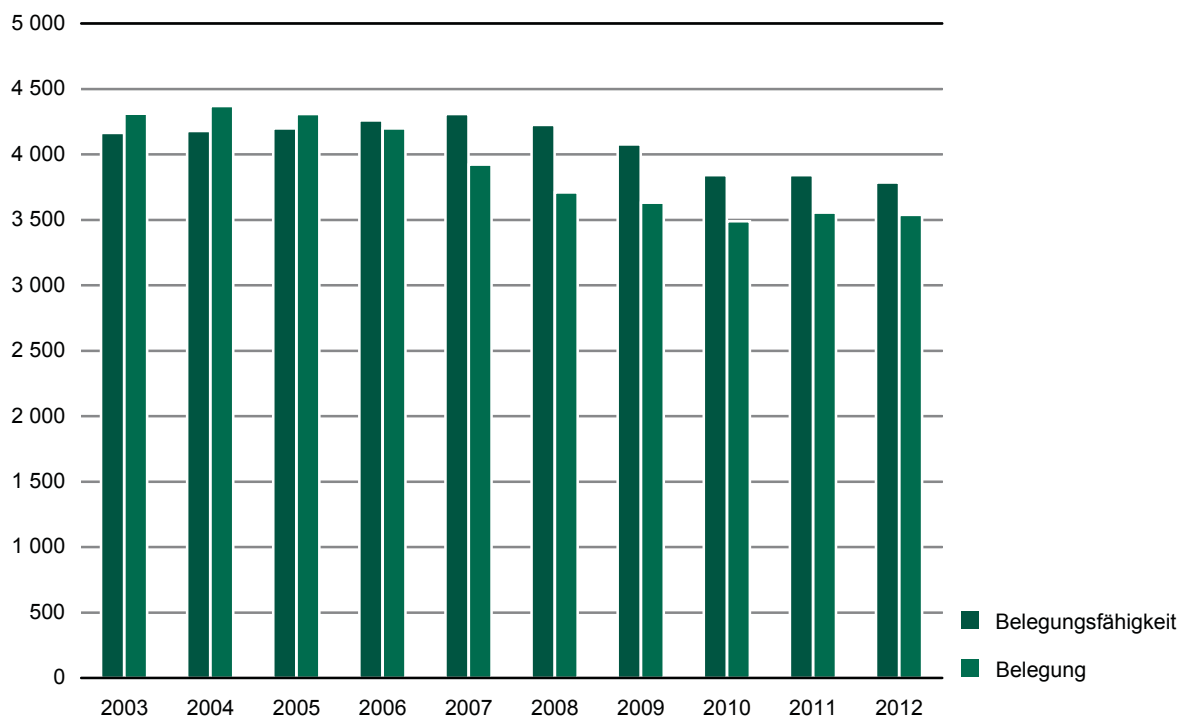
2006	2007	2008	2009	2010	2011	2012	Geschlecht	Lfd. Nr.
8	2	5	2	3	8	7	männlich	
-	-	-	-	-	-	-	weiblich	
8	2	5	2	3	8	7	insgesamt	1
19	13	11	11	10	15	11	männlich	
-	-	-	-	-	-	-	weiblich	
19	13	11	11	10	15	11	insgesamt	2
71	70	56	58	55	65	58	männlich	
-	1	2	-	3	3	1	weiblich	
71	71	58	58	58	68	59	insgesamt	3
75	83	72	71	82	90	104	männlich	
3	3	4	3	7	6	5	weiblich	
78	86	76	74	89	96	109	insgesamt	4
41	38	41	33	26	30	34	männlich	
-	-	-	1	-	-	1	weiblich	
41	38	41	34	26	30	35	insgesamt	5
29	15	16	22	17	23	25	männlich	
-	1	1	-	1	-	2	weiblich	
29	16	17	22	18	23	27	insgesamt	6
4	4	5	2	1	1	2	männlich	
-	-	-	-	-	-	-	weiblich	
4	4	5	2	1	1	2	insgesamt	7
11	7	4	-	10	4	11	männlich	
-	-	-	-	-	-	1	weiblich	
11	7	4	-	10	4	12	insgesamt	8
139	107	95	80	83	92	83	männlich	
9	11	6	3	2	5	6	weiblich	
148	118	101	83	85	97	89	insgesamt	9
94	78	75	66	65	78	65	männlich	
7	7	6	1	-	5	6	weiblich	
101	85	81	67	65	83	71	insgesamt	10
38	21	17	11	13	9	10	männlich	
2	2	-	-	-	-	-	weiblich	
40	23	17	11	13	9	10	insgesamt	11
<b>397</b>	<b>339</b>	<b>305</b>	<b>279</b>	<b>287</b>	<b>328</b>	<b>335</b>	<b>männlich</b>	
<b>12</b>	<b>16</b>	<b>13</b>	<b>7</b>	<b>13</b>	<b>14</b>	<b>16</b>	<b>weiblich</b>	
<b>409</b>	<b>355</b>	<b>318</b>	<b>286</b>	<b>300</b>	<b>342</b>	<b>351</b>	<b>insgesamt</b>	<b>12</b>

### 31. Ausländische Strafgefangene jeweils am 31. März 2003 bis 2012 nach Straftatengruppen und Geschlecht (in Prozent)

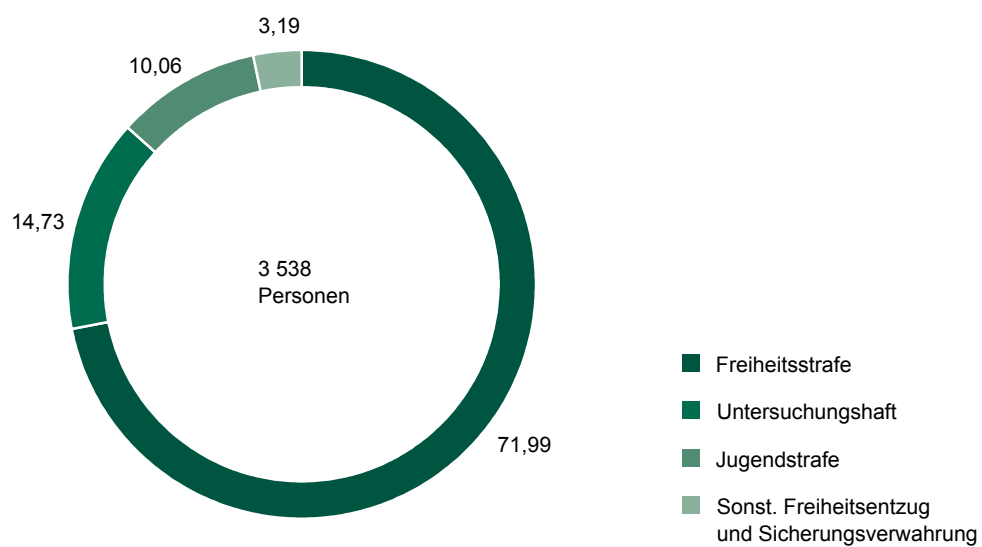
Lfd. Nr.	Straftatengruppe	Geschlecht	2003	2004	2005
1	Straftaten gegen den Staat, die öffentliche Ordnung und im Amt (§§ 80-168, 331-357 StGB, außer § 142)	männlich	1,0	0,5	1,8
		weiblich	-	-	-
		insgesamt	1,0	0,5	1,7
2	Straftaten gegen die sexuelle Selbstbestimmung (§§ 174-184f StGB)	männlich	3,4	3,8	5,8
		weiblich	-	-	8,3
		insgesamt	3,3	3,7	5,9
3	Andere Straftaten gegen die Person, außer im Straßenverkehr (§§ 169-173, 185-241a StGB, außer §§ 222, 229 i. V. m. Verkehrsunfall)	männlich	13,6	16,5	16,1
		weiblich	-	5,9	8,3
		insgesamt	13,4	16,0	15,9
4	Diebstahl und Unterschlagung (§§ 242-248c StGB)	männlich	18,4	20,3	18,9
		weiblich	25,0	41,2	50,0
		insgesamt	18,5	21,3	19,8
5	Raub und Erpressung, räuberischer Angriff auf Kraftfahrer (§§ 249-256, 316a StGB)	männlich	8,7	8,5	9,1
		weiblich	-	5,9	-
		insgesamt	8,5	8,4	8,8
6	Andere Vermögens- und Eigentumsdelikte; Urkundendelikte (§§ 257-305a StGB)	männlich	6,6	6,9	5,3
		weiblich	-	17,6	-
		insgesamt	6,4	7,3	5,1
7	Gemeingefährliche einschließlich Umwelt-Straftaten (außer im Straßen- verkehr) (§§ 306-330d StGB, außer 315b, 315c, 316, 316a und 323a i.V.m. Verkehrsunfall)	männlich	-	0,3	0,8
		weiblich	-	-	-
		insgesamt	-	0,3	0,7
8	Straftaten im Straßenverkehr (§§ 142, 315b, 315c, 316, 222, 229, 323a StGB i. V. m. Verkehrsunfall, §§ 21, 22, 22a StVG)	männlich	4,5	1,6	2,3
		weiblich	-	-	-
		insgesamt	4,4	1,6	2,2
9	Straftaten nach anderen Bundes- und Landesgesetzen (außer StGB und StVG) darunter	männlich	43,8	41,5	40,1
		weiblich	75,0	29,4	33,3
		insgesamt	44,5	40,9	39,9
10	Betäubungsmittelgesetz	männlich	18,9	20,6	22,4
		weiblich	12,5	11,8	8,3
		insgesamt	18,8	20,2	22,0
11	Aufenthalts- und Asylverfahrensgesetz	männlich	19,9	18,1	14,6
		weiblich	50,0	11,8	25,0
		insgesamt	20,6	17,8	14,9
12	<b>Insgesamt</b>	<b>männlich</b>	<b>100</b>	<b>100</b>	<b>100</b>
		<b>weiblich</b>	<b>100</b>	<b>100</b>	<b>100</b>
		<b>insgesamt</b>	<b>100</b>	<b>100</b>	<b>100</b>

2006	2007	2008	2009	2010	2011	2012	Geschlecht	Lfd. Nr.
2,0	0,6	1,6	0,7	1,0	2,4	2,1	männlich	
-	-	-	-	-	-	-	weiblich	
2,0	0,6	1,6	0,7	1,0	2,3	2,0	insgesamt	1
4,8	3,8	3,6	3,9	3,5	4,6	3,3	männlich	
-	-	-	-	-	-	-	weiblich	
4,6	3,7	3,5	3,8	3,3	4,4	3,1	insgesamt	2
17,9	20,6	18,4	20,8	19,2	19,8	17,3	männlich	
-	6,3	15,4	-	23,1	21,4	6,3	weiblich	
17,4	20,0	18,2	20,3	19,3	19,9	16,8	insgesamt	3
18,9	24,5	23,6	25,4	28,6	27,4	31,0	männlich	
25,0	18,8	30,8	42,9	53,8	42,9	31,3	weiblich	
19,1	24,2	23,9	25,9	29,7	28,1	31,1	insgesamt	4
10,3	11,2	13,4	11,8	9,1	9,1	10,1	männlich	
-	-	-	14,3	-	-	6,3	weiblich	
10,0	10,7	12,9	11,9	8,7	8,8	10,0	insgesamt	5
7,3	4,4	5,2	7,9	5,9	7,0	7,5	männlich	
-	6,3	7,7	-	7,7	-	12,5	weiblich	
7,1	4,5	5,3	7,7	6,0	6,7	7,7	insgesamt	6
1,0	1,2	1,6	0,7	0,3	0,3	0,6	männlich	
-	-	-	-	-	-	-	weiblich	
1,0	1,1	1,6	0,7	0,3	0,3	0,6	insgesamt	7
2,8	2,1	1,3	-	3,5	1,2	3,3	männlich	
-	-	-	-	-	-	6,3	weiblich	
2,7	2,0	1,3	-	3,3	1,2	3,4	insgesamt	8
35,0	31,6	31,1	28,7	28,9	28,0	24,8	männlich	
75,0	68,8	46,2	42,9	15,4	35,7	37,5	weiblich	
36,2	33,2	31,8	29,0	28,3	28,4	25,4	insgesamt	9
23,7	23,0	24,6	23,7	22,6	23,8	19,4	männlich	
58,3	43,8	46,2	14,3	-	35,7	37,5	weiblich	
24,7	23,9	25,5	23,4	21,7	24,3	20,2	insgesamt	10
9,6	6,2	5,6	3,9	4,5	2,7	3,0	männlich	
16,7	12,5	-	-	-	-	-	weiblich	
9,8	6,5	5,3	3,8	4,3	2,6	2,8	insgesamt	11
<b>100</b>	<b>100</b>	<b>100</b>	<b>100</b>	<b>100</b>	<b>100</b>	<b>100</b>	<b>männlich</b>	
<b>100</b>	<b>100</b>	<b>100</b>	<b>100</b>	<b>100</b>	<b>100</b>	<b>100</b>	<b>weiblich</b>	
<b>100</b>	<b>100</b>	<b>100</b>	<b>100</b>	<b>100</b>	<b>100</b>	<b>100</b>	<b>insgesamt</b>	<b>12</b>

**Abb. 1 Belegungsfähigkeit und Belegung der Justizvollzugsanstalten jeweils am 31. März 2003 bis 2012**

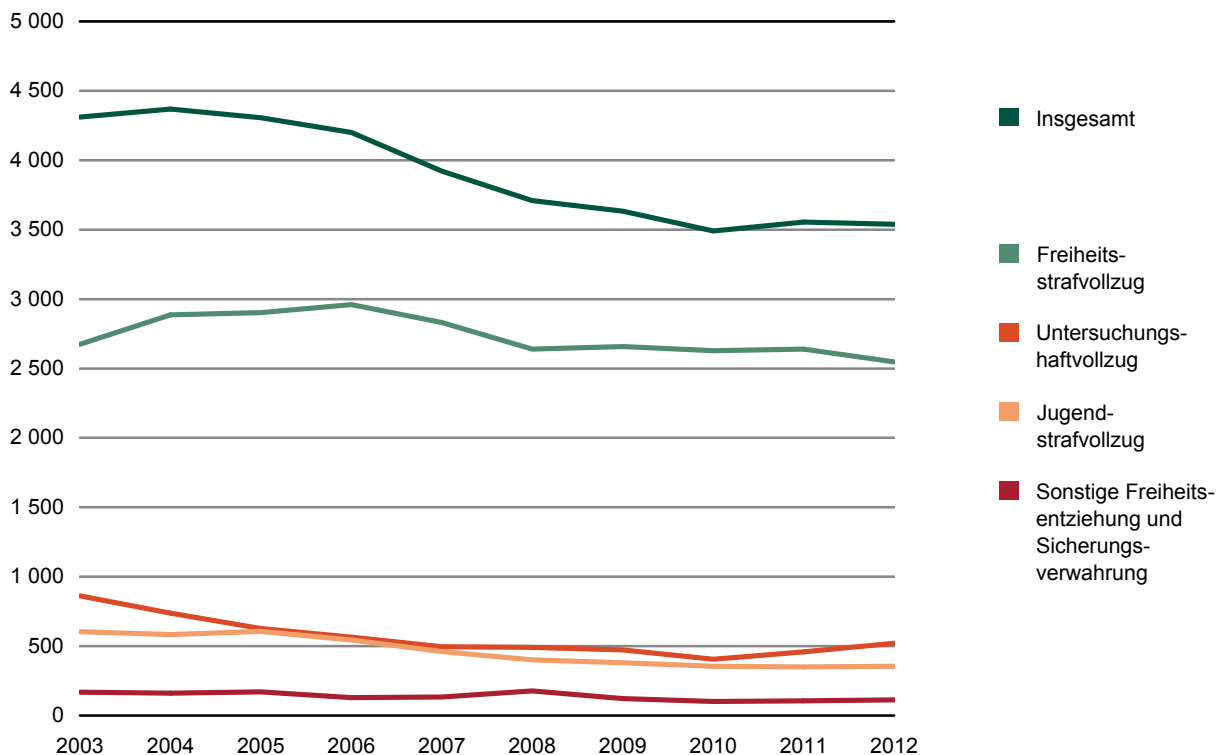


**Abb. 2 Gefangene und Sicherungsverwahrte in den Justizvollzugsanstalten am 31. März 2012 nach Art des Vollzugs**  
in Prozent





**Abb. 3 Gefangene und Sicherungsverwahrte in den Justizvollzugsanstalten jeweils am 31. März 2003 bis 2012 nach Art des Vollzuges**



in Prozent

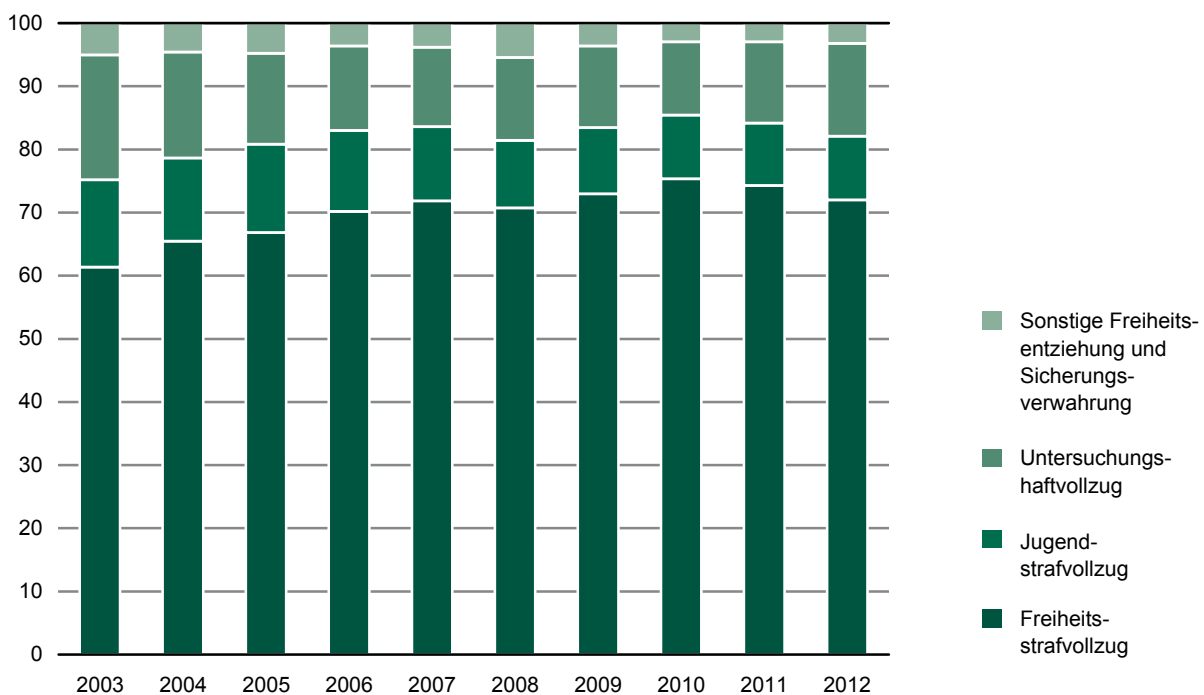
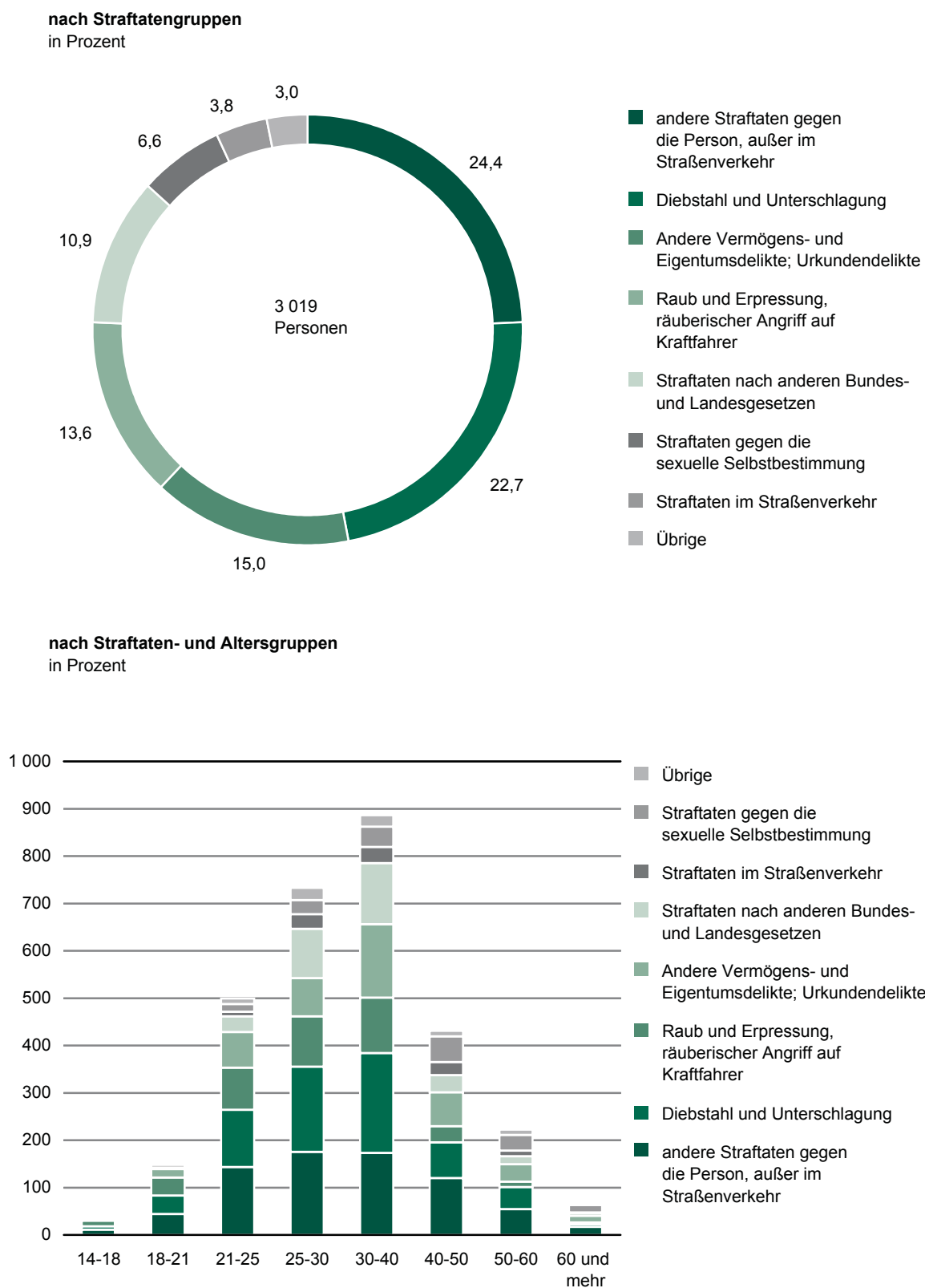
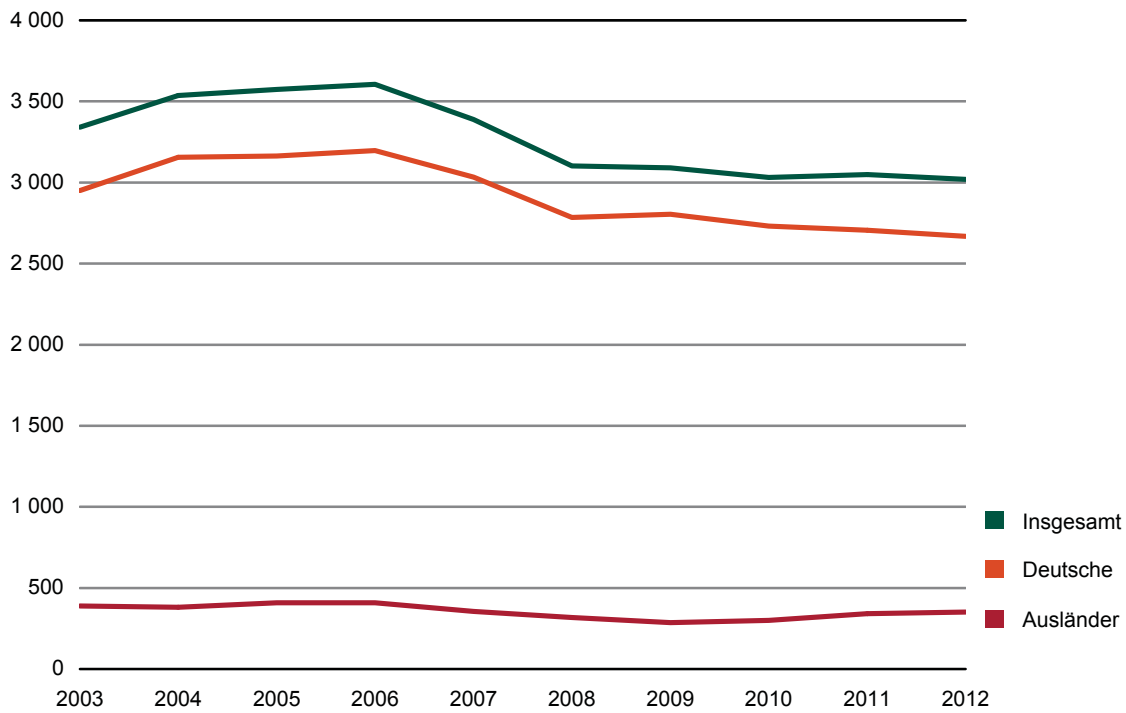


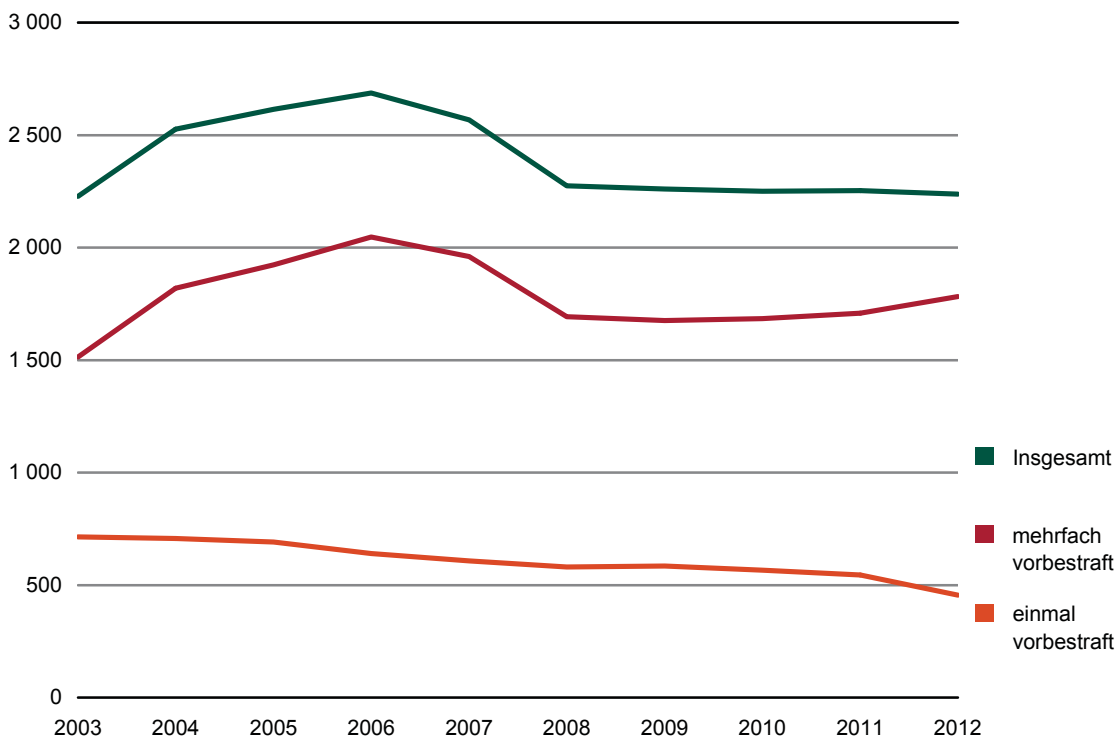
Abb. 4 Strafgefangene am 31. März 2012



**Abb. 5 Deutsche und ausländische Strafgefangene jeweils am 31. März 2003 bis 2012**



**Abb. 6 Vorbestrafte Strafgefangene jeweils am 31. März 2003 bis 2012 nach Häufigkeit der Vorstrafen**



**Herausgeber:**

Statistisches Landesamt des Freistaates Sachsen

**Redaktion:**

Statistisches Landesamt des Freistaates Sachsen

**Gestaltung und Satz:**

Statistisches Landesamt des Freistaates Sachsen

**Druck:**

Staatsbetrieb Sächsische Informatik Dienste

**Redaktionsschluss:**

September 2012

**Bezug:**

Diese Druckschrift kann bezogen werden bei:

Statistisches Landesamt des Freistaates Sachsen

Hausanschrift: Macherstraße 63, 01917 Kamenz

Postanschrift: Postfach 11 05, 01911 Kamenz

Telefon: +49 3578 33-1424

Telefax: +49 3578 33-1499

E-Mail: [vertrieb@statistik.sachsen.de](mailto:vertrieb@statistik.sachsen.de)

[www.statistik.sachsen.de/shop](http://www.statistik.sachsen.de/shop)

**Verteilerhinweis**

Diese Informationsschrift wird von der Sächsischen Staatsregierung im Rahmen ihrer verfassungsmäßigen Verpflichtung zur Information der Öffentlichkeit herausgegeben. Sie darf weder von Parteien noch von deren Kandidaten oder Helfern im Zeitraum von sechs Monaten vor einer Wahl zum Zwecke der Wahlwerbung verwendet werden. Dies gilt für alle Wahlen.

Missbräuchlich ist insbesondere die Verteilung auf Wahlveranstaltungen, an Informationsständen der Parteien sowie das Einlegen, Aufdrucken oder Aufkleben parteipolitischer Informationen oder Werbemittel. Untersagt ist auch die Weitergabe an Dritte zur Verwendung bei der Wahlwerbung.

Auch ohne zeitlichen Bezug zu einer bevorstehenden Wahl darf die vorliegende Druckschrift nicht so verwendet werden, dass dies als Parteinahme des Herausgebers zu Gunsten einzelner politischer Gruppen verstanden werden könnte.

Diese Beschränkungen gelten unabhängig vom Vertriebsweg, also unabhängig davon, auf welchem Wege und in welcher Anzahl diese Informationsschrift dem Empfänger zugegangen ist. Erlaubt ist jedoch den Parteien, diese Informationsschrift zur Unterrichtung ihrer Mitglieder zu verwenden.

**Copyright**

Statistisches Landesamt des Freistaates Sachsen, Kamenz, 2011

Vervielfältigung und Verbreitung, auch auszugsweise, mit Quellenangabe gestattet.

ISSN